

CHANGE



MAKER

# 체인지메이커 — 사회를 변화시키다! 한남대학교,

내 손으로 변화를 이끌어 낸다는 것,  
이보다 더 두근거리는 일이 있을까요?  
그 누구라도 할 수 있지만,  
그렇다고 결코 쉬운 길은 아니죠.  
우리 함께 세상을 바꾸는  
'체인지메이커'가 되어 볼까요?

## CHANGE MAKER

Does anything make your heart race  
more than creating change with your own hands?  
Anyone can do it,  
but that does not mean that it's an easy path.  
Together, we can become CHANGE MAKER  
where we make contributions to transform the world.

## Contents



### Change Maker

04	총장메시지	04	Message From the president
06	한눈으로 보는 한남대학교	06	Overview of Hannam University
08	교육이념 및 설립배경	08	Motto



### GLORY Hannam

12	비전과 전략	12	Vision & Strategies
14	글로벌 대학	14	Global
18	선도 대학	18	Leading
20	열린 대학	20	Open
22	지역밀착 대학	22	Regional
24	젊은 대학	24	Young



### HNU Edu.

26	단과대학 소개	26	About the Colleges
38	대학원	38	Graduate Schools
42	주요 부속기관 및 부설연구원	42	Auxiliary Organizations & Attached Research Institute



### HNU Story

44	주요 연혁	44	Brief History
46	동문소개	46	HNU Alumni



### HNU Life

50	장학혜택	50	Scholarship
51	생활관 안내	51	Dormitory
52	선교활동	52	Missionary Activities
54	한남의 사계	54	The four seasons of Hannam
56	캠퍼스맵	56	Campus Map



# Message

## From the president



이덕훈 총장  
메시지

2018년은 우리 한남의 역사에서 뜻깊은 감동의 해였습니다. 한남 구성원 모두가 국책사업 선정과 대학기본역량진단평가를 위해 힘을 모으고 최선을 다해 빛나는 성과를 거두었기 때문입니다. 이를 통해 한남의 미래와 역사를 꿈 꿀 수 있게 됐습니다.

무엇보다도 대학기본역량진단평가에서 최우수등급인 자율개선대학에 선정된 일이 가장 기억에 남습니다. 감격스러웠습니다. 그리고 다양한 국책사업에 선정되는 기쁨도 맛보았습니다. 국책사업 수주 누적액 약 1350억 원 달성도 감격스러운 일이었습니다. 이 성과들은 우리 한남대학교가 지닌 잠재적 가능성을 지시합니다. 모든 성취는 한남구성원 여러분의 노력과 열정으로 가능한 일이었습니다.

저는 2019학년도 우리 한남대학교의 무궁한 잠재적 가능성을 끌어 모으겠습니다. 그리하여 우리 대학이 한 단계 더 도약·비상 하도록 부단히 정진해나가겠습니다. 우리의 여정은 아직 끝나지 않았습니다. 우선 앞으로 우리에게 닥칠 제3주기 대학구조개혁평가를 대비하기 위해 부단히 변화와 혁신의 길을 모색해야 합니다. 그리고 입학 자원감소라는 위기와 4차 산업혁명시대가 요구하는 인재 양성을 위한 대학의 구조적 체질 개선이라는 고통스러운 과업이 우리를 기다리고 있습니다. 우리가 처한 상황은 만만치 않고, 미래는 불투명합니다. 학생이 없으면 대학은 존재할 수 없습니다. 학생들의 입장, 학부모의 입장에서 대학의 발전을 도모해나가야 할 것 입니다.

저는 도전과 응전으로서의 역사적 과정을 믿습니다. 대내외적 도전과 시련에 적극적이며 선제적으로 응전함으로써 우리 한남의 새로운 역사와 미래를 창조하도록 해야 합니다. 지난해 보여주신 한남인의 저력과 열정, 헌신과 책임감이라면 불가능은 없다고 생각합니다. 교육백년대계를 생각하고 교육혁신, 사회혁신, 경영혁신의 길로 나아간다면 우리 한남대학교의 발전과 영광을 이룰 수 있다고 확신합니다.

The year of 2018 was a meaningful time in the history of Hannam University. We as members of Hannam all gathered our strengths and put in our utmost effort to achieve extraordinary results in winning national projects and the University Core Competency Evaluation. This has allowed us to dream of Hannam's future and history.

More importantly, the most memorable event of the past year was being selected as an independent improvement university, the highest rank offered by the University Core Competency Evaluation criteria. It is a moving achievement. We were also overjoyed to win various national projects, notwithstanding the accumulated amount of 135 billion won we have managed to procure from the national projects. These achievements are a testament to Hannam University's vital potential. They would not have been possible without the efforts and passion of all members at Hannam.

In 2019, I will continue to put forth Hannam University's infinite potential. We will continue to march forward so that our university can embark on another leap. Our journey does not end here. Primarily, we must continue our efforts to seek change and innovation to prepare for the impending 3rd University Structural Reform Evaluation. We still have painful tasks ahead of us in which we must improve the university's structural framework to overcome issues presented by decreasing enrollment and cultivate sought after professionals in the 4th Industrial Revolution era. These tasks we face are not easy and the future is uncertain. Without students, a university cannot exist. We must all gather our strengths and work towards advancing the university in consideration of the students and parents' needs.

I have faith in the historical process of accepting challenges. We must take active and preemptive measures to resolve all internal and external challenges and difficulties that come in our way, and we must continue to create a new history and future for Hannam University. The potential, passion, devotion, and responsibility that members of Hannam have showed last year have again reminded me that nothing is impossible. Keeping in mind that education paves the way for the next century, if we continue the path of innovating education, society, and business, I am certain we can achieve development and glory for Hannam University.

한남대학교  
제16대 총장

이 덕 훈

President, Hannam University Dukhoon Lee, Ph. D.

# 한눈으로 보는 한남대학교

Overview of Hannam University

학생의 행복을 최우선으로 생각하는 한남대학교의 마음, 더 나은 세상을 만들기 위한 준비는 여기서부터 시작합니다.



## 2018 교육부 평가 대학기본역량진단 ‘자율개선대학’ 선정

Selected as “Independent Improvement University” for the Ministry of Education’s 2018 University Core Competency Evaluation

### • 재적생 수 (2018 공시기준)

The number of registered students

**16,685**(학부)명 

▶ 신입생 모집인원 (2020학년도 기준) **2,835**명

▶ 졸업생 수 약 **10만** 명

### • 국책사업선정 건수 및 수혜금액 최근 주요 30여개 사업

(2019. 4 기준, 사업비 총액 기준(학교 대응비 포함))

Number of won national projects and received grants (30 recent main projects)

약 **1,356**억원 

### • 1인당 장학금 (2018 공시기준)

Scholarship per student

**3,811,200**원 

▶ 장학금 **430**억

학기당 실질 등록금 174만원(등록금의 48%)

### • 교수(비전임 포함) (2018. 4. 1 기준)

Faculty (including lecturers)

**721**명 

▶ 직원 수 **241**명

### • 교환학생 수 (2018. 4. 1 기준)

Number of exchange students

**446**명   
• 파견 368명  
• 수용 78명

▶ 해외자매대학 수 Number of sister universities abroad

**48**개 국가 **251**개 학교

### ▶ 재학생 장학금 수혜 통계


Statistics of scholarships granted to current students

(2017학년도 정보공시 기준  
2017학년도 2학기 재학생 11,619명)

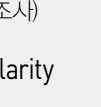
전체 수혜자 (8,162명) **70%**

등록금 80%이상 수혜자 (4,779명) **41%**

등록금 전액 수혜자 (3,860명) **33%**

전국 **1**위  교원 창업기업 매출 전국 1위  
(2017 한국연구재단 산학협력활동조사)

Ranked 1<sup>st</sup> in nation's faculty startup business sales

전국 **4**위  대학 창업지수 전국 4위  
(2019 매일경제 조사발표)

Ranked 4<sup>th</sup> in university startup index

전국 **10**위 

• 학생 창업자 수 • 학생 창업기업 수

(2018 한국연구재단 산학협력활동조사)

• Number of student startup founders,  
number of student startup businesses

**114** 개 

• 학생 창업동아리 수 (2018년)

• Number of student startup organizations

**263,729**시간 

• 사회봉사 총 시간(연간) (2018년)

• Total hours of social service activities (annual)

전국 **31**위 

• 대학브랜드평판 전국대학 31위  
(2019. 4 한국기업평판연구소 대학브랜드 빅데이터 조사)


• Ranked 31<sup>st</sup> in national university brand popularity

전국 **6**위 

• 학생 창업기업 매출액 • 학생 창업 지원금

(2017 한국연구재단 산학협력활동조사)

• Sales of student startup businesses,  
student startup support fund

**40**개 

• 학생 창업회사 수 (2018년)

• Number of student startup companies

**9,444**명 

• 사회봉사 학생 수(연간) (2018년)

• Total number of students participating in  
social service activities(annual)

# Motto

교육이념 및 설립배경

지성과 인성을 갖춘 인재 양성.  
한남의 원대한 꿈은 60여 년 전 시작되었습니다.

HNU's grand vision to nurture talented individuals with intellect and good character came into focus 60 years ago.

## 교육이념

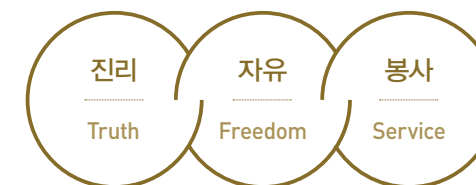
Educational Philosophy

## 시대를 이끄는 리더를 양성하는 한남대학교의 교육이념

Educational philosophy of Hannam University that nurtures the leaders of tomorrow

### 교훈

School Precepts



### 교육목표

Educational Objectives

#### 합리적 지성인

합리적 사고와 지성을 갖추어 국가와 사회의 발전에 기여한다.  
인문적 소양과 바른 인성을 함양하여 건전한 시민사회 구현에 이바지한다.

#### 창의적 전문인

고도산업기술사회에 적응할 수 있는 첨단 지식 및 기술을 갖춘다.  
지식기반사회에 요구되는 창의적 융복합사고 능력과 문제해결 능력을 갖춘다.

#### 선도적 세계인

국가와 사회, 세계를 위해 봉사하는 리더로서의 품성과 능력을 함양한다.  
이웃을 사랑하고 나눔을 실천하는 덕성을 함양한다.

→ **Qualified intellectuals** Contribute to the national and social development based on reasoning skills and intellect. Help create a sound civil society based on good character and an understanding of the humanities. → **Creative professionals** Be equipped with advanced knowledge and skills to better adapt to a high-tech society. Gain creative thinking skills and problem-solving skills demanded by a knowledge-based society. → **Global leaders** Acquire the character and capabilities needed by leaders who serve their country, society and the world. Acquire the virtues of loving and sharing with their neighbors.

### 교육목적

Educational Goals

한남대학교는 진리·자유·봉사의 기독교 정신 아래 새로운 지식과 기술의 연구와 교육을 통하여 지성과 덕성을 갖춘 유능한 인재를 양성함으로써 국가와 사회와 교회에 이바지함을 목적으로 한다.

We are dedicated to our church and the world by endeavoring to produce well rounded intellectuals with high moral values. We offer students a variety of opportunities to acquire insight and knowledge through the Christian precepts of truth, freedom and service.

### 창학이념

Tenets of School Foundations

기독교 원리하에 대한민국의 교육이념에 따라 과학과 문화의 심오한 진리탐구와 더불어 인간 영혼의 가치를 추구하는 고등교육을 이수시켜 국가와 사회와 교회에 봉사할 수 있는 유능한 지도자를 배출함을 목적으로 한다.

The primary goal of Hannam University is to educate competent leaders who will serve the world and their church based on Christian principles. Students are required to follow a very strict curriculum in order to gain new knowledge and skills so that they will make faithful leaders equipped with intellect and virtue in compliance with the guidelines of the Ministry of Education.



## 설립배경

Background of Foundation

# 미국 남장로교 선교부가 한국에 세운 최초의 종합대학

The first university in Korea founded by the Korea Mission of the Southern Presbyterian Church in America

➡ **대전대학 1956~1970**  
Daejeon University



한남대학교는 1956년 4월, 재단법인 미국 남장로교 한국선교회 유지재단(이사장 인돈 William A. Linton)에 의해 4년제 대전기독교학관으로 설립되었다. 1959년 4월, 정규 대학으로 승격, 대전대학 인가를 받고 초대 학장에 인돈 박사가 취임하였다. (성문, 영문, 화학, 수물학과 정원 480명)

Hannam University was established as Daejeon Christian School with 4-year programs by the Korean Mission of the Presbyterian Church in America Foundation (Chief Director: William A. Linton) in April, 1956. In April 1959, the school was raised to the status of a regular university and was given the license to be named as Daejeon University. Dr. Linton was inaugurated as the first President.

➡ **송전대학교 1970~1982**  
Soongjeon University



1970년 9월, 소수 정예의 질적 교육에 치중하던 본교는 설립목적과 이념이 동일한 서울 소재 송실대학과 통합, 교명을 송전대학교(송실의 '崇'자와 대전의 '田'자를 택함)로 하고 한국 최초의 양 캠퍼스 체제로 운영되었다.

In September 1970, the school, which had been dedicated to providing quality education for a small number of students, was consolidated with Soongsil University located in Seoul, which had the same objectives and philosophy in its establishment; accordingly, the name of the school was changed to Soongjeon University (taking 'Soong' from Soongsil and 'jeon' from Daejeon) and the new school was operated under a two-campus system for the first time in Korea.

➡ **한남대학교 1982~현재**  
Hannam University



한남대학교는 지역사회와 구성원들의 요구에 의해 '학교법인 대전기독교학원'을 설립하고 1982년 12월, 교명을 한남대학으로 개칭하였다. 이후 본교는 진리·자유·봉사의 기독교적 교육관으로 꾸준히 교육, 2019년 현재 5개 대학원, 8개 단과대학으로, 7개 학부, 19개 전공, 30개 학과, 부속 기관 8개, 부설연구원 2개, 정책연구소 8개, 세계 48개국에 251개 자매 대학과 교류(대학공시정보 2017년도 기준)하고 있다. 교지는 총 13만여 평, 교사는 총 3만 8천여 평이며, 부대시설로서 1,600명을 수용하는 성지관(대강당)과 첨단강의동을 갖춘 56주년기념관, 전국 대학 최초 FIFA 2스타 공인 잔디구장인 종합운동장 등이 있다. 또한, 2005년 대덕연구단지의 중심에 2만 8천여 평의 대덕밸리 캠퍼스를 조성하였다. 이 밖에 2019년 창업존 조성 및 한남 창업클러스터의 폭넓은 지원을 바탕으로 '창업최강대학'으로 발돋움하고 있다.

Hannam University was first established as the Daejeon Christin Academy in response to requests from the local community and its members, and changed its name to Hannam College in December, 1982. Since then, the university has continued to offer education based on the Christian principles of truth, freedom, and service, and as of 2019, the university comprises of 5 graduate schools, 8 colleges, 7 undergraduate programs, 19 majors, 30 departments, 8 affiliated institutions, 2 attached research institutes, and 8 policy research institutes. We have also partnered with 251 sister universities in 48 countries (based on 2017 university disclosure). Our campus is approximately 430,000m<sup>2</sup> and our school buildings are approximately 125,000m<sup>2</sup> in total. Additional facilities include the large auditorium with a seating capacity of 1,600, the 56<sup>th</sup> Anniversary Building that's equipped with an advanced lecture hall, and the nation's first FIFA 2-star certified sports field. Moreover, we established the Daedeok Valley Campus in 2005, a 92,500m<sup>2</sup> campus located at the heart of the Daedeok Science Town. In 2019, we established a startup zone, and based on the wide support from the Hannam Startup Cluster, we are embarking on the path of becoming the best startup university.



인돈 (초대 학장)  
William A. Linton (First President)  
1891~1960



# iGLORY Hannam

한남대학교의 영광스런 도약

찬란한 영광을 마주하기 위해서는 뚜렷한 비전과 탄탄한 전략이 뒷받침되어야 합니다. 한남대학교는 미래인재를 양성하는 지역선도대학으로서 견고히 자리매김하기 위해 더욱더 정진하겠습니다.

Achieving glory requires a solid foundation of having clear visions and strong strategies. Hannam University will further strive to secure our place in the local community as a leading university that fosters our future leaders.

iGLORY Hannam

## Vision & Strategies

### 비전과 전략

#### MISSION

한남대학교는 진리·자유·봉사의 기독교 정신 아래 새로운 지식과 기술의 연구와 교육을 통하여  
지성과 덕성을 갖춘 유능한 인재를 양성함으로써 국가와 사회와 교회에 기여한다.

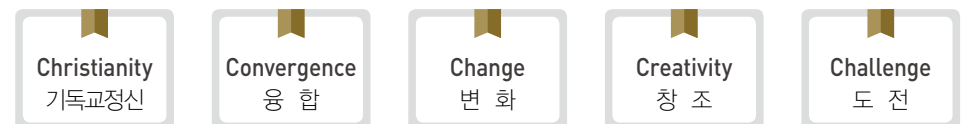
Upon the Christian principles of truth, freedom, and service, Hannam University will provide new knowledge, research and education in technology to foster intelligent, moral, and capable leaders and contribute to society and the church.

#### VISION

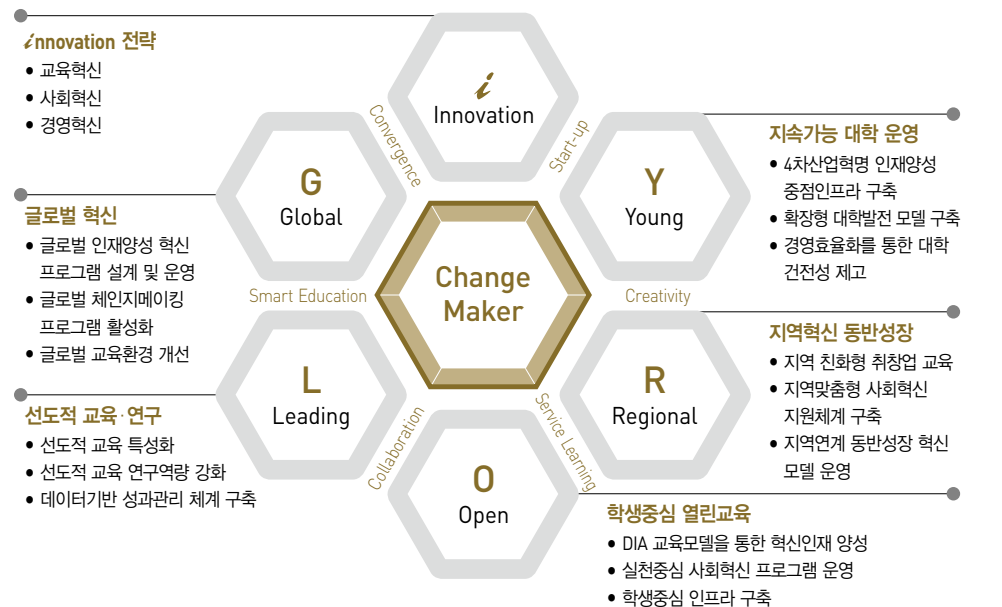
사회변화를 선도하는 혁신인재 양성대학

We foster innovative individuals who lead social change

#### 핵심가치(5C) Core Values



#### i GLORY 대학혁신전략



# 세계로 향하는 글로벌 명품교육을 추구합니다



## 글로벌 대학 GLOBAL

백 번 듣는 것이  
한 번 보는 것만 같지 아니하듯  
경험의 중요성에 대해서는  
의심의 여지가 없습니다.

한남대학교는  
학생들이 더 많은 경험을 할 수 있도록  
더 넓은 세상으로 보내는 일에  
힘쓰겠습니다.



## 글로벌 멤버십 Global Membership

미국장로교대학연맹  
(APCU) 정회원 **66개교**

A member of  
the Association of Presbyterian  
Colleges and Universities  
(66 member institutions)

미국기독교대학협의회  
(CCCC) 협력대학 **119개교**

Council for Christian Colleges  
and Universities  
(119 member institutions)

아시아기독교대학협회  
(ACUCA) 협력대학 **57개교**

Association of Christian  
Universities and Colleges in  
Asia (57 member institutions)

아시아태평양기독교대학  
연맹 (APFCS) **12개교**

Asia Pacific Federaion  
of Christian schools  
(12 member institutions)



## 외국인 학생 대상 프로그램

외국인 학생 대상 프로그램으로는 본교 한국어교육원이 제공하는 한국어 연수과정과 하계 방학 중 외국어로 진행되는 한국문화 연수프로그램(KSSP), 국제학생 도우미 제도 등이 있으며, 외국인 유학생을 위한 체계적인 관리와 생활 지원 등 각종 편의를 제공 하고 있다.

### Programs for International Students

Along with the four-year degree program offered all in English at Linton School of Global Business, international students at Hannam can also choose to take an intensive language study and training course at Center for Korean Language and Korean studies. During summer vacation, there are short term Korean language and studies program taught in English and Japanese, and throughout the semester, international students can take part in the Buddy Program. Likewise, students are encouraged to take advantage of various administration services and a broad range of student activities in order to make their smooth transition and adjustment to campus.

## 교비유학 & 복수학위 프로그램



1985년부터 시작된 교비유학 프로그램을 통해 졸업 후 해외대학 석사과정 입학 시 장학금을 지원하고 있다. 이와 함께 캐나다 프로비던스대, 일본 도요타공대 등과의 협력을 통해 국내 학위와 외국대학 학사 및 석사학위를 동시에 취득할 수 있는 복수학위 제도를 실시하고 있다. 이와 함께 중국 관련 특성화 프로그램으로 중국경제통상학과 위탁교육을 통해 중국경제통상학과 학생들이 재학기간 중 1년을 중국 절강대, 서안 교통대 등 우수대학에서 수학하도록 지원하고 있으며, 방학기간에는 해외 단기 여학연수 프로그램을 통해 우수신입생과 재학생들을 미국, 캐나다, 일본, 중국, 필리핀, 말레이시아, 뉴질랜드 등 8개 국가에 2-8주간 파견하여 외국어 능력 향상과 문화 체험의 기회를 제공하고 있다.

### Overseas Financial Aid & Joint Degree Program

An overseas financial aid program instituted in 1985 offers support to graduates entering master's programs at overseas universities. Hannam University also participants in joint degree programs that let students earn a degree at home and at a leading overseas university at the same time. Also, Hannam University's China specialization program includes a "3+1" joint degree system that supports Chinese studies majors in traveling to prestigious Chinese schools such as Zhejiang University for one year during their four-year program of study. During vacation periods, Hannam University has been sending outstanding undergraduates overseas for a Short-Term Language Training Program, where they travel to one of eight countries (including the USA, Canada, China and Japan) for two to eight weeks to improve their foreign language skills and experience a different culture.

## 교류학생제도



한남대학교는 글로벌 시대에 발맞춰 세계 48개국 251개 대학과의 자매결연을 통해 국제전문가를 양성하기 위한 다양한 글로벌 교육 프로그램을 제공하는데 심혈을 기울이고 있다. 한남대학교는 미국, 호주, 캐나다, 필리핀, 일본, 중국 등 해외 자매대학에 연간 300여 명의 교류학생을 파견하여 학생들의 외국어 능력 및 국제화 감각배양에 일조하고 있다. 교류학생제도란 본교 등록금만 납부하고 해외 자매대학에서 6개월에서 1년간 수학하여 학점을 인정받는 프로그램이며, 휴학으로 인한 학기손실 없이 저렴한 비용으로 유학이 가능한 제도이다.

### The Student Exchange Program

To keep pace with the global age we live in, Hannam University is investing its energies in a wide range of global education programs geared to developing international experts. To this end, it has been working to establish sister relationships and build a network with 251 universities in 48 countries. Each year, Hannam University dispatches around 300 students to sister universities in the USA, Australia, Canada, Philippines, Japan, and China, helping them cultivate their language abilities and international perspective. The Student Exchange Program offers a low-cost opportunity for students to study abroad for 6 months to 1 year, with transferable credits.



Global HNU

# Overseas Sister Institutions


## 해외 자매대학 및 기관



한남대학교는 1978년 10월 일본 시코쿠(四國) 학원대학을 시작  
으로 현재 세계 48개국 251개 대학과의 자매결연을 통해 학술정보  
및 자료제공, 교수·학생교류, 공동 프로젝트 및 심포지엄 개최,  
단기 연수단 파견, 정기 상호 방문 등 폭넓은 국제교류를 도모하  
고 있다. 특히, 해마다 300여 명씩 교류학생을 선발, 자매대학에  
연수시키고 교직원 해외연수도 정기적으로 실시하고 있다.

Since establishing its first sisterhood relationship in  
October 1978 with Japan's Shikoku Gakuin University,  
Hannam University has become a sister school to with 251  
universities in 48 countries. Through these ties, we have  
been able to promote a wide range of international exchange  
programs-academic information and data sharing, faculty/  
student exchanges, joint projects and symposiums, the  
dispatching of short-term study and training groups, and  
exchange visits, to name just a few. In particular, we have  
chosen around 300 exchange students every year to study  
at sister schools, while offering international training  
programs for administrative staff on a regular basis.


-  **1 캐나다 CANADA**
  - Providence University College
  - Brock University
  - British Columbia Institute of Technology


-  **2 미국 U.S.A**
  - St. Andrews Presbyterian College
  - Lynchburg College
  - California State University, Long Beach
  - Seattle Pacific University
  - Queens University of Charlotte
  - King College
  - Maryville College
  - The University of Texas at Austin
  - Biola University
  - Presbyterian College
  - Green Mountain College
  - Montreat College
  - Gordon College


- Colorado College
- St. Michael's College
- Mars Hill College
- Warren Wilson College
- Sterling College
- University of South Carolina
- University of Washington
- Western Kentucky University
- The University of Wisconsin-Madison
- Asia Pacific College
- Western Carolina University
- Bloomfield College
- Rogers State University
- Concordia University
- Peace College
- University of North Carolina at Asheville
- Arkansas State University
- LeesMcræe College
- Jamestown College
- University of Ozarks
- Ashland University
- Texas Woman's University
- Drew University
- Le Tourneau University
- Columbia Theological Seminary
- Schreiner University
- Bethaven University
- Wilson College
- Hawaii English Language Program at the University of Hawaii at Manoa
- Blackburn College

-  **3 푸에르토리코 PUERTO RICO**
  - Cayey University College

-  **4 코스타리카 COSTA RICA**
  - Universidad De Costa Rica


-  **5 콜롬비아 COLOMBIA**
  - Universidad del Norte
  - Universidad De La Salle
  - Universidad Antonio Nariño

-  **6 에콰도르 ECUADOR**
  - Universidad de Especialidades Espíritu Santo

-  **7 페루 PERU**
  - Universidad San Ignacio de Loyola

-  **8 브라질 BRAZIL**
  - Universidade Estadual Paulista Júlio de Mesquita Filho

-  **9 칠레 CHILE**
  - Universidad Mayor

-  **10 스웨덴 SWEDEN**
  - Mälardalen University


-  **11 영국 UNITED KINGDOM**
  - The University of Warwick
  - University of Oxford

- 12 북아일랜드 NORTHERN ISLAND**
  - Queen's University Belfast


-  **13 체코 CZECH REPUBLIC**
  - Brno University of Technology

-  **14 프랑스 FRANCE**
  - Universite Pierre et Marie Curie


-  **15 포르투갈 PORTUGAL**
  - Polytechnic Institute of Porto

-  **16 모로코 MOROCCO**
  - Al Akhawayn University

-  **17 카자흐스탄 KAZAKHSTAN**
  - Suleyman Demirel University

-  **18 우크라이나 UKRAINE**
  - Kyiv National Linguistic University


-  **19 루마니아 ROMANIA**
  - Universitatea "Lucian Blaga" din Sibiu

-  **20 독일 GERMANY**
  - FH Oldenburg/Ostfriesland/Wilhelmshaven
  - Johannes Gutenberg University of Mainz

-  **21 우즈베키스탄 UZBEKISTAN**
  - Tashkent University of Information Technologies


-  **22 파키스탄 PAKISTAN**
  - University of Peshawar

-  **23 터키 TURKEY**
  - Marmara University
  - Istanbul Aydin University

-  **24 에티오피아 ETHIOPIA**
  - Addis Ababa University

-  **25 케냐 KENYA**
  - Daystar University

-  **26 우간다 UGANDA**
  - Kumi University

-  **27 말라위 MALAWI**
  - Daeyang College of Nursing

-  **28 인도 INDIA**
  - Kalasalingam University
  - SRM University
  - University of Calcutta
  - Anna University of Technology, Chennai
  - Barath University
  - King's College of Engineering
  - Christ University
  - Vignan's University

-  **29 태국 THAILAND**
  - Asian Institute of Technology
  - Bangkok University

-  **30 러시아 RUSSIA**
  - Khabarovsk State University of Technology

-  **31 키르기스스탄 KYRGYZSTAN**
  - Arabeaev Kyrgyz State University
  - American University of Central Asia
  - Osh State University

-  **32 몽골 MONGOLIA**
  - Huree University of Information and Communication Technology
  - Mongolia International University
  - National University of Mongolia
  - Mongolian University of Science and Technology
  - Ulaanbaatar University
  - Ikh Zasag International University

-  **33 방글라데시 BANGLADESH**
  - Bangladesh University of Engineering and Technology

-  **34 미얀마 MYANMAR**
  - Yangon University of Foreign Languages
  - Yangon Technological University

-  **35 캄보디아 CAMBODIA**
  - Life University

-  **36 중국 CHINA**
  - Beijing Normal University
  - University of International Business and Economics
  - Yanbian University of Science and Technology
  - Hefei University
  - Anhui Normal University
  - Zhejiang University
  - Liaodong University
  - Xiamen University
  - Yunnan University
  - Nankai University
  - Tsinghua University - Shenzhen
  - Qingdao University
  - Shandong University - Weihai
  - Shenzhen University
  - Hohai University - Changzhou
  - Nanjing University
  - Harbin University of Commerce
  - Yantai University
  - Xi'an Jiaotong University
  - Beijing Foreign Studies University
  - Dalian Nationalities University
  - Anqing Teachers College
  - Tianjin Normal University
  - Northeast Normal University
  - Qingdao Technological University
  - Sun Yat-Sen University
  - Donghua University

- Northwest University of Politics and Law
- Yanbian University
- Northwest University
- Harbin University of Science and Technology
- Liaocheng University
- Harbin Normal University
- Qingdao Binhai University
- Anhui Science and Technology University
- Ningbo University
- Baotou Qinggong Vocational and Technical College
- Communication University of China
- Qinghai Nationalities University
- Hunan Non-ferrous Metal Vocational and Technical College
- Heilongjiang International University
- Mudanjiang Normal University
- Qilu University of Technology
- University of Modern Administration
- Ocean University of China
- Anhui University of Finance and Economics
- Qingdao University
- Shenyang Aerospace University
- Changchun Guanghua University
- Luoyang Normal University
- Xianyang Normal University
- Changchun Architecture And Civil Engineering College
- Shanghai University of Engineering Science
- Anhui University of Science and Technology
- Nanjing University of Finance and Economics
- Beijing University of Chemical Technology
- Guangdong Pharmaceutical University
- Guangdong Industry Technical College
- Zhengzhou University

-  **37 말레이시아 MALAYSIA**
  - The University of Nottingham, Malaysia
  - Universiti Teknologi Malaysia, School of Professional and Continuing Education
  - Universiti Sains Malaysia

-  **38 싱가포르 SINGAPORE**
  - Nanyang Polytechnic

-  **39 대만 TAIWAN**
  - Tunghai University
  - Providence University
  - Wenzao Ursuline College of Languages
  - Fu Jen Catholic University
  - Kun Shan University

-  **40 뉴질랜드 NEW ZEALAND**
  - Victoria University of Wellington
  - Ara Institute of Canterbury

-  **41 리투아니아 LITHUANIA**
  - SMK Iniversity of Applied Social Sciences


-  **42 몰도바 MOLDOVA**
  - Universitatea Libera Internationala din Moldova

-  **43 스페인 SPAIN**
  - Public University of Navarra

-  **44 인도네시아 INDONESIA**
  - Gajah Mada University
  - Universitas Kristen Indonesia
  - Universitas Padjadjaran
  - Abdi Sabda Theological Seminary
  - Petra Christian University
  - President University
  - BINUS University

-  **45 호주 AUSTRALIA**
  - Charles Sturt University
  - University of Tasmania
  - Southern Cross University

-  **46 일본 JAPAN**
  - Shikoku Gakuin University
  - Okinawa International University
  - Kinjo Gakuin University
  - Nanzan University
  - Mukogawa Women's University
  - Kumamoto University
  - Kanto Gakuin University
  - Toyota Technological Institute
  - Josai International University
  - Kwansei Gakuin University
  - Sapporo Gakuin University
  - Tokyo Kaseigakuin University
  - Toyo University
  - Kanda Institute of Foreign Languages
  - Osaka Jogakuin University
  - Hukui University

-  **47 필리핀 PHILIPPINES**
  - University of the Philippines - Diliman
  - De La Salle University
  - Tarlac State University
  - Don Honorio Ventura College
  - Nueva Ecija University of Science and Technology
  - Pampanga Agricultural College
  - Bulacan National Agricultural State College
  - Palompon Institute of Technology
  - Tiburcio Tancinco Memorial Institute of Science and Technology
  - Aurora State College of Technology
  - Leyte Institute of Technology
  - Leyte Normal University
  - Naval Institute of Technology
  - Wesleyan University
  - Technological University of the Philippines
  - Bataan Peninsula State University
  - Trinity University of Asia
  - Samar State Polytechnic College
  - Cavite State University
  - Bulacan State University
  - Silliman University
  - Grace Christian College
  - De La Salle Araneta University
  - Asia Pacific Christian College & Seminary
  - Trinity University of Asia-St.Luke's College of Nursing
  - University of the East
  - Northwest Samar State University
  - Angeles University Foundation
  - Baliuag University
  - Bataan Heroes Memorial College
  - Columban College, Inc
  - Systems Plus College Foundation
  - University of the Assumption
  - Wesleyan University - Philippines
  - Far Eastern University
  - Enderun Colleges

-  **48 베트남 VIETNAM**
  - Vietnam National University, Hanoi
  - University of Social Sciences and Humanities
  - Hanoi University of Education
  - Ho Chi Minh City University of Culture
  - Hochiminh University of Natural Resources and Environment
  - Danang University of Science and Technology
  - Ho Chi Minh City University of Culture
  - Foreign Trade University
  - Thu Dau Mot University
  - Can Tho University
  - Hanoi Polytechnic College
  - Hutech University
  - Vietnam Academy of Science and Technology Institute of Material Science
  - Ho Chi Minh City University of Education
  - Hanoi University of Industry

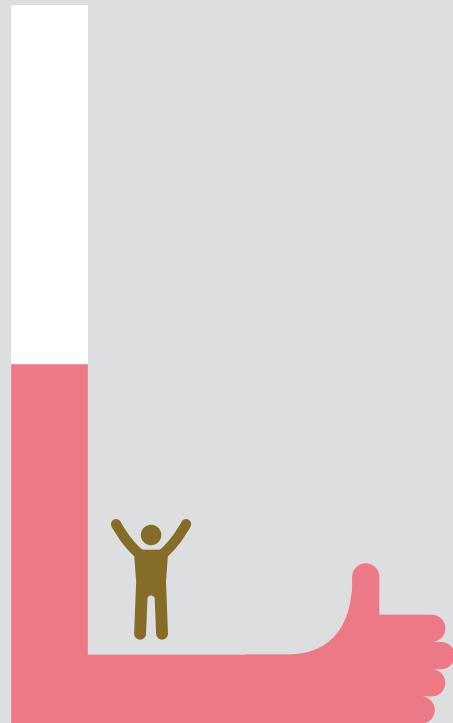
# 타이틀은 쉽게 얻어지는 것이 아닙니다



## 선도 대학 LEADING

대학교육의 무한 경쟁시대.  
우리는 잠시도  
쉬어갈 수 없습니다.

가장 앞서 가거나,  
제일 높은 곳에 올라야만  
그만큼 기회도,  
선택의 폭도 넓어짐을  
잘 알고 있기 때문입니다.



### 대학기본역량진단 '자율개선대학' 선정

한남대학교는 교육부와 한국교육개발원에서 주관하는 2018년 대학기본역량진단에서 '자율개선대학' 으로 선정되었다. 이는 대학의 공공성과 자율성을 확대하고 대학교육의 질적 수준을 높여 대학의 발전을 지원하도록 하는 대학혁신지원사업과 연계 되어 우리대학은 교육부로부터 앞으로 3년간 약 145억 원을 지원받게 되었다.

#### Selected as 'independent improvement university' for the University Core Competency Evaluation

Hannam University was selected as an 'independent improvement university' for the 2018 University Core Competency Evaluation held by the Ministry of Education and the Korean Educational Development Institute. This was held in relation to the government's university innovation support project that supports universities in expanding their transparency and autonomy and improving the quality of education to achieve further growth. For the next 3 years, Hannam University will receive a grant of approximately 14.5 billion won.



### 도시재생 뉴딜사업 선정

한남대학교는 지역경제 활성화와 일자리 창출을 위한 국토교통부의 도시재생 뉴딜 사업에서 국내에서 처음으로 대학 주도 사업에 선정되었다. '북적북적 오정&한남 청춘 스트리트' 는 대덕구와 손잡고 캠퍼스 주변 오정동 일대를 대학 타운으로 개발 하며 4년간 총 260억 원이 투자된다.

#### Selected for Urban Regeneration New Deal Project

Hannam University won the nation's first university-led project as part of the Ministry of Land, Infrastructure, and Transport's urban regeneration new deal initiative that aims to revitalize local economies and create jobs. The 'Bustling Ojeong & Hannam Youth Street' Project involves developing the Ojeong-dong area near campus into a college town in partnership with Daedeok-gu. A total of 26 billion won will be invested into the project across the next 4 years.

### 중부권 대학 최초 '사회적기업 창업지원기관' 선정



한남대학교는 고용노동부와 한국사회적기업진흥원이 주관하는 '2019년 사회적기업가 육성사업' 의 대전·충청·강원권역 창업지원기관으로 선정되어 매년 약 10억 원 안팎의 국비를 지원받게 되었다. 대전·충청 지역 대학 최초로 한남사회혁신원을 설립한 우리대학은 사회적기업 창업 팀을 모집해 창업공간과 창업 자금 지원, 멘토링과 교육프로그램 등 사회적기업 창업 전 과정을 체계적으로 지원한다.

#### Selected as a 'Social enterprise startup support institution' as the first university in the nation's mid-region

Hannam University was selected as a startup support institution in the Daejeon, Chungcheong, and Gangwon regions as part of the 2019 Social Enterprise Cultivation Project held by the Ministry of Employment and Korean Social Enterprise Promotion Agency, and will receive a national grant of approximately 1 billion won on an annual basis. As the first university in the Daejeon and Chungcheong region to establish a hannam social innovation institute, Hannam selects social enterprise startup teams to provide office space, startup fund, mentorship, educational programs, and such systematic resources required in the entire founding process.



### 2주기 대학기관평가인증 획득

한남대학교는 한국대학교육협의회 부설 한국대학평가원이 주관하는 2주기 대학기관평가인증에서 30개 준거를 모두 충족하여 인증을 획득하였다. 대학기관평가인증제는 대학이 교육기관으로서 기본요건을 충족하고 있는지 여부를 판정하고 그 결과를 공표 함으로써 사회적 신뢰를 부여하는 제도이며 유효기간은 5년이다.

#### 2<sup>nd</sup> Accredited University Evaluation Certification Acquired

Hannam University has satisfied all 30 criteria in the 2<sup>nd</sup> Accredited University Evaluation Certification by Korean University Accreditation Institute (KUAI), which is linked to the Korean Council for University Education. The Accredited University Evaluation Certification process involves judging whether the university in question satisfies the basic requirements as an educational institution and then announcing the results, thus administering social trust. The results are valid for 5 years.



# 소통이 가진 힘을 믿습니다



## 열린 대학 OPEN

대화를 위한 열린 자세,  
우리는 언제나  
준비되어 있습니다.  
하고 싶은 이야기가 있다면  
마음껏 들려주세요.

한남대학교는  
작은 목소리에도  
귀 기울이고 있습니다.



## 학생주도형 열린교육 시스템, 수요자 중심의 학사구조 개편

한남대학교는 참여형 교육 및 학생과의 소통을 통한 양방향 교육 도입을 통해 자기주도적 문제 해결 능력을 향상시키고 있다. 이론 중심적 수업방식을 문제해결형 수업방식으로 전환해 학생주도형 학습을 더욱 강화하고 있다. 또한 창의적인 전문인력 양성을 위한 융복합 교육과정을 추가 개발하여 다변화되는 지식정보화 시대에 부응하는 교육지원 체계를 구축하고 있다.

### A student-led open education system and a student-centered academic structure

HNU pursues participation-oriented education and bilateral communication with students to help students improve their problem-solving skills. By incorporating problem-solving skills training in theory-based courses, students are encouraged to engage in self-driving learning. Convergence programs have been developed to nurture students into creative professionals so that they can meet the needs of an information society.

## 열린 총장실



한남대학교는 재학생 및 교직원이 주인이 되는 학교를 만들기 위해 열린 총장실을 운영하고 있다. 이는 언제든지 학교 구성원들의 의견을 수렴하고 대학의 발전을 위한 방안이다. 한남대학교 열린 총장실은 총장과 구성원 간의 직접 의사소통창구로서 작은 목소리에도 귀 기울이는 열린 공간이다. 또한 청렴한 학사행정 운영을 위해 학사관련 모든 정보를 공개하여 예산집행의 투명성을 보장하고 있다.

### Open President's Office

Hannam University operates an "open President's Office" to create a school where the students and faculty are the owners. This is a measure to collect opinions from the members of the school to achieve further advances. The open President's Office of Hannam University is a window to communication between the university president and members, and all opinions and comments are welcomed. Also, for transparent undergraduate administration and budget execution, all information related to the undergraduate school is disclosed.



## 멘토교수 상담시스템

한남대학교는 학생 1인당 1명의 멘토교수를 배정하는 상담시스템을 운영하고 있다. 이는 학생이 입학 후 졸업할 때까지 진로, 학업, 취업 등 학생들이 가질 수 있는 여러 가지 고민들을 담당 교수님과 1:1 상담을 통해 조언을 얻을 수 있는 시스템이다. 훌륭한 인생의 선배이자 멘토인 교수님이 적극적으로 관리하기 때문에 개인에 맞춘 상담이 가능하다. 멘토교수 상담시스템은 상담내용을 기록할 수 있는 온라인 시스템이 구축되어 있으며, 상담 활성화를 위해 '멘토교수 장학금' 제도를 병행 운영하고 있다.

### Mentor Consultation System

A one-on-one mentor-mentee consultation system is available for Hannam University students from the moment of enrollment until graduation. Students can seek advice regarding various concerns such as career path, academics and employment from their mentors, who are professors at Hannam University. Tailored consultation is provided by the mentors, who are experienced and proactive. The mentor consultation system consists of an online consultation record system, and a mentor scholarship system is operated in conjunction to promote the use of these services.

# 지역사회가 있기에 한남대학교가 있습니다



## 지역밀착 대학 REGIONAL

세상에는  
혼자 할 수 있는 일보다  
함께 해야 할 일이  
더 많습니다.

대학의 경쟁력 또한 마찬가지입니다.  
그렇기에 우리는 늘  
지역과 상생하는 방향을 고민합니다.



## 지역봉사를 통한 지역거점대학으로 입지확보

한남대학교가 대학 설립 초창기부터 현재까지 꾸준히 성장할 수 있었던 배경에는 지역사회의 변함없는 사랑과 응원이 있었다. 감사하는 마음의 일환으로 한남대학교는 나누고 봉사하는 축제를 목표로 교내축제 수익금 전액을 소외계층에게 기부하거나 도시경관 개선을 위한 벽화 그리기에 참여하는 등 다방면에서 지역사회를 위한 봉사에 앞장서고 있다. 이를 통해 지역사회와 함께하는 거점대학으로서의 입지를 다지고 있다.

### A Leading University that Serves Its Community

Since its establishment, Hannam University has undergone steady growth and development thanks to the unwavering love and support from the local community. As a way to express its gratitude, Hannam University has been donating the proceeds from school festivals for the marginalized classes in the community and engaging in volunteer work in multiple areas such as the mural painting project for improving the urban landscape. Based on such efforts, Hannam University has gained recognition as a leading university that serves its community.

## 대전·충청 사립대학 브랜드 인지도 1위, 평판도 조사 1위

한남대학교는 2017년 한국기업평판연구소에서 실시한 대학 브랜드 평판 분석에서 전국 44위, 대전·충청 사립대학 1위에 올랐다. 본교는 언론사인 대전일보(2010년)와 디트뉴스 24(2015년)의 여론조사에서도 대전·충청 사립대학 중 브랜드 인지도 1위를 차지한 바 있다.

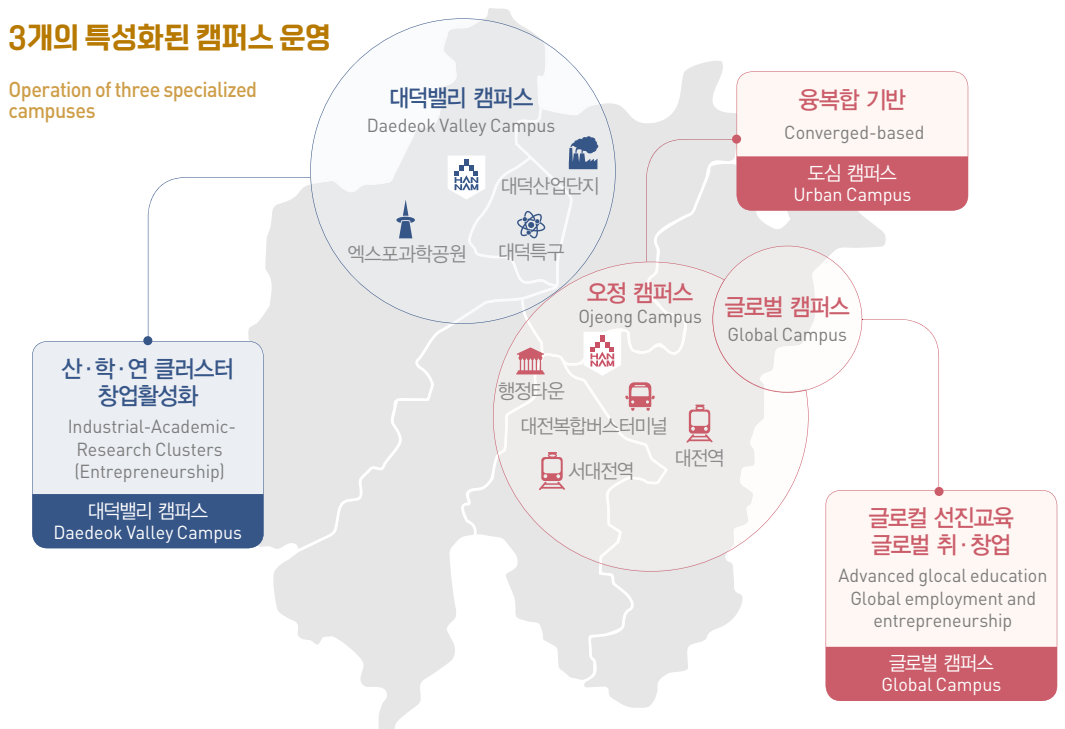
### No. 1 in Brand Awareness and Reputation among Private Universities in Daejeon and Chungcheong

Hannam University has risen to #44 in the country and #1 in Daejeon/Chungcheong in a university brand reputation analysis run by the Korea Reputation Center in 2017. Our school has also placed 1st among private universities in Daejeon/Chungcheong for brand recognition in a public opinion poll done by the press companies Daejeon Ilbo (2010) and DtNews24 (2015).



## 3개의 특성화된 캠퍼스 운영

Operation of three specialized campuses





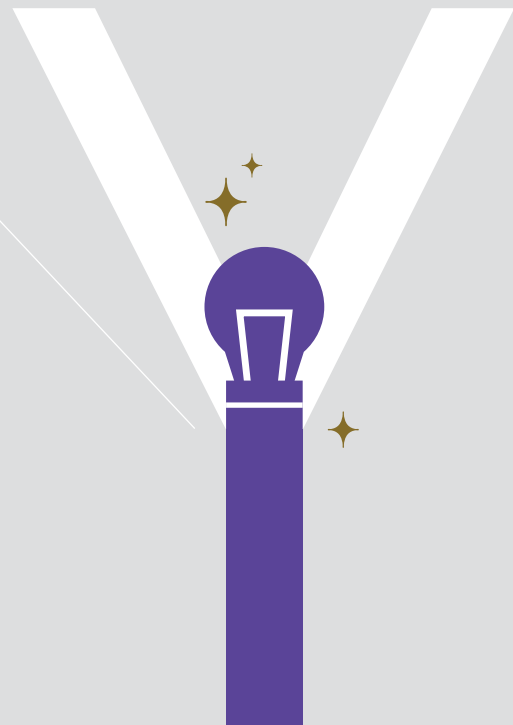
# 젊음은 새로운 도전의 연속입니다



## 젊은 대학 YOUNG

무거운 전공책과 함께  
캠퍼스를 누비는 대학생이었다가  
시제품 개발에 여념이 없는  
청년 사업가도 되는 특별한 일상.

오늘 하루도  
청춘의 한 페이지를  
빠곡히 채웠습니다.



## — 대전 유일 입소형 창업선도대학

한남대학교는 대전 유일의 입소형(사관학교식) 창업선도대학으로 창업지원 인프라(공간, 인력, 장비 등)를 활용하여 (예비)창업자가 보유한 창업아이템의 사업화 기획, 시제품 제작, 멘토링, 마케팅 등 창업 준비활동을 체계적으로 지원하고 있다. 특히 '사관학교형' 모델은 예비창업자들에게 "창업자금+입소공간+전용교육+전담코칭"을 완결형으로 중점 지원하는 것이 핵심이다. 따라서 예비창업자들이 일정 기간 동안 창업 준비에 매진할 수 있도록 전용 공간을 제공하고, 창업 분야를 감안한 맞춤형 교육을 실시하여, 준비된 창업을 유도하고 있다. 또한 기본프로그램과 자율프로그램을 통해 차별화된 맞춤형 지원을 하여 성공적인 창업자 및 예비창업자를 육성하고 대전권의 지역경제 혁신을 목표로 하고 있다.

### The One and Only On-Campus Business Incubation University in Daejeon

As the only academy-type startup-focused university in Daejeon, the university offers infrastructure that supports startups (space, human resources, equipment, etc.) to support (prospective) startup founders in commercializing and developing their startup items and creating prototypes. We also offer mentorship programs, marketing assistance, and such variety of resources in systematically assisting the students' startup activities. The key strength of this academy model is that it provides prospective startup founders with a complete streamline of resources that includes, startup fund, office space, customized education, and individual coaching. Students are provided with an exclusive space for a given period so that they can dedicate themselves to establishing a startup, and with tailored education and training according to their respective fields. The objective is to foster successful and upcoming entrepreneurs and therefore contribute to the innovative regional economic growth of the Greater Daejeon Area, through the differentiated and customized support provided through the core and individually tailored business incubation programs.



## — 한남 커리어 내비게이션 시스템

'한남 커리어 내비게이션 시스템'은 통합적인 학생취업역량 강화를 위하여 1학년-진로탐색, 2학년-진로설계, 3학년-직무역량강화, 4/5학년-구직기술 함양 등으로 학년별 맞춤형 진로지도, 진로·취업 교과목 및 프로그램 지원체계로 구축되어 있다. 또한 입학에서 졸업까지 자신의 경력을 스스로 관리하고 개발하도록 하여, 성공적인 취업을 주도적으로 달성할 수 있도록 학생경력마일리지시스템이 구축되어 있다.

### Hannam Career Navigation System

The 'Hannam Career Navigation System' is constructed as an academic year-based career guidance, career path/employment subject and program support system that works by offering career exploration for 1st year students, career planning for 2nd year students, job competency strengthening for 3rd year students, and employment skills development for 4th/5th year students for the purpose of providing an integrated boost to student employment competency. It also contains a student work experience mileage system that helps students take the lead in finding successful employment by helping them manage and develop their own work experience themselves from the time they enter school right up until graduation.

## '교원 창업기업 매출' 전국대학 1위

한남대학교는 2016년 교원 창업기업 매출에서 전국 대학 중 1위를 차지했다. 교육부와 한국연구재단의 '2016 대학 산학협력활동 조사보고서'에 따르면 한남대는 교원 창업기업의 매출액이 총 5억 원으로 전국 대학 1위를 기록했다.

### #1 University in the Country in 'Teacher Startup Business Sales'

Hannam University placed first in the country for universities in 2016 teacher startup business sales. According to The Ministry of Education and the National Research Foundation of Korea's '2016 University-Industry Collaboration Research Report', Hannam University was recorded as the #1 university in the country with a total teacher startup business sales figure of 500 million KRW.

### 교원창업기업 매출액 (단위 : 백만원)

순위	대학명	매출액
1	한남대학교	500
2	협성대학교	265
3	연세대학교	219
4	서울대학교	188
5	동아대학교	120

## 대전·세종 거점 대학일자리센터(4년차) 운영

지난 2015년 10월부터 대학일자리센터(구. 대학창조일자리센터) 사업에 선정되어 5년 5개월간 약 30억 원을 지원받아 정부와 지방자치단체, 대학 3자가 공동으로 다양한 청년 취·창업지원 사업을 펼치게 된다. 한남대학교 학생뿐만 아니라 대전·충청·세종 지역의 청년들이 다양한 정부지원 청년고용정책에 참여할 수 있도록 원스톱 취·창업지원서비스를 제공하고 있다.

### A Daejeon/Sejong Foothold University Job Center (Fourth-Year) Currently in Operation

Hannam University was selected to the University Job Center (past: Career Development Center for the Creative Economy) project in October of 2015 and is receiving approximately 3 billion KRW over 5 years and 5 months to work together with the government, local governments, and universities to spread out various different adolescent employment/entrepreneurship support projects. A one-stop employment/entrepreneurship support service is being provided to allow not only students from Hannam University, but also adolescents in the regions of Daejeon, Chungcheong, and Sejong to participate in various government-supported adolescent hiring policies.



# About the Colleges

## 단과대학 소개

지성과 인성을 갖춘 인재양성의 상아탑  
보다 체계화된 우수한 커리큘럼으로 새로운 기준을 만들어  
갑니다.

The ivory tower of fostering individuals with intelligence  
and character  
Setting new standards with systematic and excellent  
curriculum.

- **문과대학**  
College of Liberal Arts
- **사범대학**  
College of Education
- **공과대학**  
College of Engineering
- **경상대학**  
College of Economics and  
Business Administration
- **법정대학**  
College of Social Science  
and Law
- **생명·나노과학대학**  
College of Life Science and  
Nano Technology
- **탈메이지교양교육대학**  
Talmage Liberal Arts  
College
- **린튼글로벌비즈니스스쿨**  
Linton School of  
Global Business
- **조형예술학부**  
School of Art and Design
- **자유전공학부**  
School of Open Major
- **DH-SCHOOL**  
DH[Design Hannam]-  
SCHOOL



## College of Liberal Arts



### 문과대학

1956년 개교 이래 한남대의 정신적 요람이자 대학정신 구현의 수범이 되어왔다. 인문정신을 바탕으로 우리 문화를 포함하여 인류가 이룩한 문화 현상과 다양한 콘텐츠를 연구, 교육한다. 아울러 비판적이며 합리적인 안목과 기독교적 봉사정신에 입각하여 올바른 가치관, 자유롭고 창의적인 실천적 의지를 갖춘 진취적인 지성인을 기른다.

각 학과의 실용적이면서도 진취적인 교과과정의 전공교육을 받은 전문인을 양성하면서 국제화, 정보화 시대에 부응할 수 있는 유용한 도구로 실용적 언어를 습득하고, 최신 정보기술에 대한 이해와 응용 능력을 갖춘 인재를 육성한다. 이를 위하여 문과대학은 과학적 교육 시스템인 여학실습실, 시청각실, 다목적 강의실, 최첨단 컴퓨터 시설 등을 운영하며, 각 학과의 특성을 살린 세미나와 문화행사, 학생자치활동 그리고 국내외 문화역사 및 현장답사와 실무실습을 통한 현장친화적 교육을 추구한다. 문과대학에서 학업을 이수한 학생들은 창의력과 감성 그리고 실무능력 등 21세기 문화의 시대를 이끌어가는 탁월한 역량을 갖추고 있다.

#### College of Liberal Arts

The College of Liberal Arts has been the spiritual cradle of Hannam University since the founding of 1956. Based on the humanistic spirit, the college researches and teaches diverse contents of the humanity's achievements on cultural phenomenon including our own culture. The college also promotes intellectuals of enterprise with practical will of proper values, liberty, and originality based on critical and rational insight with Christian public service spirit. Each departments nurture professionals with major education of practical and progressive curriculum, attain practical English language skill that can satisfy the international and informatization era's needs, and foster individuals with understanding in the latest information technology and the application ability.

The College of Liberal Arts manages scientific education system facilities: language laboratory, audiovisual room, multipurpose room, cutting edge computer facility. We also provide department-unique seminar, cultural activity, autonomous student activity, and seek fieldwork friendly education through historical national and international in-site cultural survey and practical training. The College of Liberal Arts produces graduates with creativity, emotional sensitivity, practical skills and competency to lead the era of culture in the 21st century.

### 인문학적 가치를 실천하는 지성인을 키우다

Nurturing intellectual minds and  
implementing the value of  
humanities

**국어국문·창작학과**  
Department of Korean Language  
and Literature-Literary Creative Writing

**영어영문학과**  
Department of English Language  
and Literature

**외국어문학부\_일어일문학전공**  
Division of Foreign Language  
and Literature\_Japanese Language  
and Literature

**외국어문학부\_프랑스어문학전공**  
Division of Foreign Language  
and Literature\_French Language  
and Literature

**문헌정보학과**  
Department of Library  
and Information Science

**인문학부\_사학전공**  
Division of Liberal Art\_History

**인문학부\_철학상담학전공**  
Division of Liberal Art\_Philosophy  
and Counseling

**기독교학과**  
Department of Christian Studies





# College of Education

더불어 사는  
참교육을 열다

Implementing true education  
in harmony

교육부 교원양성기관 평가 최우수 A등급 획득



# College of Engineering

첨단기술에  
감성을 더하다

Adding a touch of sensitivity to  
cutting-edge technology



## 사범대학

사범대학은 진리·자유·봉사의 기독교 정신을 바탕으로 국가교육의 발전을 선도할 수 있는 헌신적이고 능력 있는 중등학교 교사를 양성하는 것을 목표로 하고 있다. 현재 사범대학에는 각과교육을 연구하는 5개 전공－국어교육, 영어교육, 역사교육, 수학교육, 미술교육－과 교육의 본질을 연구하는 교육학과를 포함 6개 전공이 있으며 또한 10개의 일반대학 교직과정도 운영하고 있다. 사범대학은 현재까지 많은 교사들을 배출하여 대전 충청 지역의 교육과 지역사회의 발전을 선도해 왔으며 또한 변화하는 환경에서 교육의 올바른 방향을 모색하고 준비된 교사와 교육전문가를 길러내기 위해 4차산업혁명 및 융합과 같은 새로운 패러다임을 교육과 결합시키며 지속적인 발전을 도모하고 있다.

### College of Education

The College of Education aims to nurture students into competent and dedicated secondary school teachers who can serve at the forefront of national education development, equipped with the three Christian principles – freedom, truth, and service. Currently, there are 6 programs offered by the College of Education; 5 programs majoring in specific subjects – Korean Education, English Education, History Education, Mathematics Education, and Art Education – and one program [Education major] whose purpose is to seek for the foundation of education. The College also has 10 teacher training programs for general non-education major students. College of Education has produced a great number of teachers who are now leading the development of education and local community in Daejeon-Chungcheong area, and these days, the College is giving an effort to prepare the students for the rapidly changing educational and sociocultural environment, trying to integrate new paradigms such as 4th industrial revolution and convergence with education.

### 국어교육과

Department of Korean Education

### 영어교육과

Department of English Education

### 교육학과

Department of Education

### 역사교육과

Department of History Education

### 미술교육과

Department of Art Education

### 수학교육과

Department of Mathematics Education



## 공과대학

공과대학에서는 공학기술 분야의 선도적인 역할을 담당할 수 있는 능동적이고 창의적인 엔지니어를 양성한다. 다가올 4차 산업혁명시대에 능동적으로 대처하고 산업체에서 필요로 하는 공학적 시스템의 체험적 설계 및 제조 교육에 역점을 두고 있다. 또한, 기초 및 첨단 공학기술에 대한 체계적 지식 습득 및 실무적 프로젝트 등을 통해서 산업체의 기술혁신을 주도하는 문제 해결형 인재 양성에 힘쓰고 있다. 특히, 다양한 전문 지식을 필요로 하는 시대적 요구에 부응하여 국제적 수준의 공학교육인증 기준에 부합하도록 내실 있는 커리큘럼을 구축하고, 다학제적 실무 지식을 바탕으로 내일의 세계를 이끌어갈 창의·융합형 엔지니어를 양성하고 있다.

### College of Engineering

The college of engineering seeks to cultivate proactive and creative engineers, who plays a leading role in the field of engineering technology. For the upcoming era of the 4th industrial revolution, the college focuses on hands-on education of design and production of engineering systems which are strongly demanded by the industry. In addition, through systematic learning of basic and advanced engineering technologies and performing practical projects, the college is striving to cultivate problem-solving talents who can lead the technological innovation in the industry. In particular, in response to the demands of the times, which require various professional capabilities, the college provides a solid curriculum to meet international standards for engineering education accreditation and thus, based on multi-disciplinary practical knowledge, fosters creative and cohesive engineers who will serve the world of tomorrow.

### 컴퓨터공학과

Department of Computer Engineering

### 정보통신공학과

Department of Information and Communication Engineering

### 전기전자공학과

Department of Electrical & Electronic Engineering

### 멀티미디어학부\_멀티미디어공학전공

Division of Multimedia\_Multimedia Engineering

### 멀티미디어학부\_미디어영상전공

Division of Multimedia\_Media and Visual Communications

### 건축학과(5년제)

Department of Architecture(5-year program)

### 토목·건축공학부\_건축공학전공

Division of Civil and Architectural Engineering\_

Architectural Engineering

### 토목·건축공학부\_토목환경공학전공

Division of Civil and Architectural Engineering\_

Civil and Environment Engineering

### 산업경영공학과

Department of Industrial and Management Engineering

### 기계공학과

Department of Mechanical Engineering



# College of Economics and Business Administration

세계적 시장을 리드하는  
전략적 경영 마인드를 기르다

Fostering strategic business  
minds to pioneer  
the global market



# College of Social Science and Law

다양한 사회문제에 대한  
과학적 통찰력을 배양하다

Fostering scientific insight into  
diverse social issues



## 경상대학

정보화, 국제화 시대에 부응할 수 있는 경제와 경영에 관한 실용적 지식을 함양하여 국가 및 지역의 경제발전과 기업 성장에 기여하는 유능한 인재를 양성하기 위하여 경영, 경제, 회계, 무역, 비즈니스통계, 컨벤션 호텔 경영 분야의 최신 이론을 교수·연구하며, 그 이론의 적용을 위하여 각 기업체 및 지역사회와 긴밀한 유대를 갖고 실습과 연구를 병행하고 있다. 창조적 사고 능력과 경영 및 경제 현상에 대한 예리한 통찰력을 갖추도록 교육하는 경상대학은 컴퓨터 기자재를 비롯한 각종 실험 실습 및 교내 연구소, 대학원과 연계하여 우리나라의 지속적인 경제성장과 발전의 일익을 담당할 유능하고 건전한 시민 정신을 가진 고급 전문 인력을 배출하고 있다.

### College of Economics and Business Administration

To develop capable talents contributing to the economic development of our country by cultivating practical knowledge of economics and management to effectively respond to the age of informatization and internationalization, the College of Economics and Business Administration teaches and studies latest theories in the field of management, economics, accounting, trade, information statistics, and convention & hotel administration. In addition, the college countenances both practical learning and research by establishing a close relationship with a range of businesses and communities in order to apply those theories. Teaching students to develop ability for creative thinking and to acquire sharp insights into economic and social phenomena, the College of Economics and Business Administration fosters high-grade professional personnel, who will take charge of a part of our country's continued economic growth and development, are promising, and exhibit sound civic attitude, through computer equipments and materials, various experiments and practices in combination with research institutes on campus and in graduate schools.

#### 경영학과

Department of Business  
Administration

#### 회계학과

Department of Accounting

#### 무역학과

Department of Global Trade

#### 경제학부\_경제학전공

Division of Economics\_Economics

#### 경제학부\_중국경제통상학전공

Division of Economics\_Economics  
with Chinese Studies and  
International Trade

#### 비즈니스통계학과

Department of Business Statistics

#### 컨벤션호텔경영학과

Department of Convention and  
Hotel Management



## 법정대학

법정대학은 법학부와 사회과학계열 학과, 즉 행정·경찰학부(행정학전공, 경찰학전공), 정치·언론학과, 사회복지학과, 아동복지학과 등으로 구성되어 있다. 법학부는 법 이론 및 실무에 대한 교육을 통해 실무능력을 갖춘 전문인, 특히 국제화된 안목을 갖추고 법조계, 관계, 산업계에서 활동할 법률 전문인을 양성하는 것을 목표로 한다. 사회과학계열 학과들은 급변하는 국내외적 정치, 경제 사회현상에 대응할 수 있는 전문지식과 역량을 가진 인재를 양성하는 것을 목적으로 정치, 행정, 언론, 사회복지 및 경찰학 등과 관련된 사회과학적 이론과 실무를 교육한다.

### College of Social Science and Law

College of Social Science and Law is consisted of the Division of Law, Division of Public Administration, Police Science, Politics, Communication Studies, Social Welfare, Child Development and Guidance. The School of Law aims to nurture legal professionals equipped with relevant theoretical and practical knowledge and skills. Other departments related to social sciences are dedicated to educate students with political, administration, policing and sociological knowledge and skills. The College overall attempts to produce graduates, who can create ideas, programs and policies essential for solving social problems.

#### 법학부\_법학전공

Division of Law\_Law

#### 법학부\_법무법학전공

Division of Law\_Judicial Service Law

#### 행정·경찰학부\_행정학전공

Division of Public Administration  
and Police Science\_Public Administration

#### 행정·경찰학부\_경찰학전공

Division of Public Administration  
and Police Science\_Police Science

#### 정치·언론학과

Department of  
Politics, Communication Studies

#### 사회복지학과

Department of Social Welfare

#### 아동복지학과

Department of Child Development  
and Guidance





# College of Life Science and Nano Technology

전문화와 특성화의 중심에서  
첨단을 연구하다

Studying cutting-edge  
technology in the center of  
specialization



# Talmage Liberal Arts College

다양한 학문을 넘나드는  
창의적 인재를 양성하다

Fostering Creative,  
interdisciplinary individual



## 생명·나노과학대학

대덕연구개발특구 내의 대덕밸리캠퍼스에 위치한 생명·나노과학대학은 21세기 지식기반 산업사회의 선도적 첨단 학문분야인 생명과학(줄기세포, 바이오 장기, 식품, 건강, 그린에너지, 친환경 청정, 신기능 생물소재)과 나노과학(나노과학, 나노소재 및 소자, 바이오 공정, 생물의료용 나노소재)분야의 창의적이고 전문적인 지식을 갖춘 인재양성을 위하여 설립되었다. 본 대학은 주변의 연구기관 및 기업들과 연계하여 바이오, 나노 분야의 연구인력지원, 공동연구 및 컨설팅 업무 등에서 중추적 역할을 담당하는 산학협력 클러스터링 복합대학으로 자리매김하고 있으며, 국내외 여러 유수대학과의 인력 및 연구교류를 통하여 글로벌 시대를 이끌어 갈 유능한 인재를 양성하고 있다.

### College of Life Science and Nano Technology

The College of Life Sciences and Nano Technology, located in Daedeok Valley campus inside the Daedeok Innopolis, is founded to train talented individuals with innovative and professional knowledge in life science (stem cell, bio organ, food, health, green energy, eco-friendly, renal function biological material) and nano science (nano science, nano material and element, bioprocessing, nano material for biological medical treatment) of the 21st century's knowledge-basis industrial society's cutting edge academic field. The college is a distributive clustering university complex that plays a pivotal role in supporting research manpower, joint research, and consulting with affiliated research facilities and companies, and fosters talented global individuals by manpower and research exchange with prominent universities nationally and internationally.

### 생명시스템과학과

Department of Biological sciences and Biotechnology

### 융합기술·경영학과(정원 외)

Department of Convergence Technology and Business  
(excl. quota)

### 식품영양학과

Department of Food and Nutrition

### 화학과

Department of Chemistry

### 수학과

Department of Mathematics

### 화공신소재공학과

Department of Advanced Materials and Chemical Engineering

### 간호학과

Department of Nursing

### 스포츠과학과

Department of Sport Sciences



## 탈메이지교양교육대학

탈메이지교양교육대학은 "글로벌, 융·복합" 시대에 요구되는 교양교육과정을 제공하고, 학부 교양교육을 체계적으로 관리하기 위한 교양교육 전담기구이다. 탈메이지교양교육대학은 모든 학문의 공통 토대가 되는 기초학문 중심 교양교육과정을 제공하여 제4차 산업혁명시대에 대비하기 위한 미래사회에 필요한 창의적 사고를 갖추고, 급변하는 지식정보화 사회에서 스스로 생각하는 자생력을 갖춘 융합(통섭)형 인재를 양성하도록 노력하고 있다. 또한 다양한 학제 간 융합형 연계 전공 및 전공 간 연계트랙 교육과정을 제공하여 학생들의 진로/직업경쟁력을 확보하고자 한다.

### Talmage Liberal Arts College

Talmage Liberal Arts College is a liberal arts education institute dedicated to providing curricular courses required in the "multidisciplinary education" in the global era and systematically managing undergraduate liberal arts education. Talmage Liberal Arts College provides a basic academic curriculum that is a common foundation of all disciplines. This college is trying to cultivate a fused person who has the creative thinking necessary for the future society to prepare for the fourth industrial revolution era, and has the self-sustaining ability to think for himself in a rapidly changing knowledge information society. In addition, this college intends to secure career and job competitiveness of students by providing various track-related curriculums for interdisciplinary integration and majors.

### 교양학부

Division of Liberal Arts

### 기초과학학부

Division of Basic Sciences







# Linton School of Global Business

세상을 품에 안은  
글로벌 리더를 양성하다

Fostering global leaders  
who embrace the world



## 린튼글로벌비즈니스스쿨

정보화 사회로의 진입에 따른 급속한 사회변동과 정치, 경제, 문화의 국제화는 현대사회의 중요한 특징 중 하나이다. 린튼글로벌비즈니스스쿨은 이러한 상황에 대응할 수 있는 창의적이고 미래지향적인 인력 양성을 목적으로 한다. 린튼글로벌비즈니스스쿨은 미국, 영국, 아일랜드, 스위스 등 다양한 국가로부터의 학문적 배경을 가진 외국인 교수들이 국제화와 정보화를 아우르는 교과과정 전 과목의 강의와 학생지도를 영어로 진행한다. 린튼글로벌비즈니스스쿨은 한남대학교가 대학교육의 국제화를 선도하기 위하여 2005년 우리나라 최초로 외국인 교수에 의한 영어전용 학사학위 과정을 신설하면서 출발하였다. 글로벌비즈니스 전공(글로벌무역·마케팅트랙 및 글로벌미디어·컬처트랙)과 글로벌IT경영전공(스마트 매니지먼트트랙 및 글로벌IT비즈니스트랙) 등 두 개의 학위과정 졸업생들은 주로 다국적 회사, 한국기업, 미디어관련 회사, 국제기관 및 단체 등으로 진출이 가능하다.

### Linton School of Global Business

Rapid change in society and internationalization of politics, economy, and culture due to entering information-oriented society is one of the important characteristics of modern society. Linton School of Global Business aims at fostering innovative and future-oriented talents to confront globalization. Foreign professors with international academic backgrounds such as U.S., England, Ireland, and Switzerland lecture on the curriculum that embraces internationalization and informatization, as well as student guidance in English. The school was established in 2005 as Korea's first college of undergraduate program in English by foreign professors to lead the internationalization of college education. The graduates of the two major tracks in Global Business (International Trade and Marketing, Global Media and Culture) and Global IT Management (Smart Management, Global IT Services) enter into multinational corporations, Korean enterprises, media-related firms, and international agencies.



글로벌비즈니스전공  
Global Business

글로벌IT경영전공  
Global IT Business



# School of Art and Design

‘같음’ 가운데  
‘다름’ 을 창조하다

Creating ‘Differences’  
among ‘Similarities’



## 조형예술학부

융합디자인전공, 의류학전공, 회화전공이 있으며, 산업디자인, 공예, 의류, 한국화, 서양화, 예술헌 등 다양한 전공과정을 개설하고 있다. 전공과정에서 조형예술 전반에 관한 기초이론과 고도의 과학기술문명을 이해하고 비판정신을 기르며, 전공능력 심화를 통해 새로운 조형예술문화를 구축할 수 있는 창조적 사고, 실용적인 실무능력을 갖춘 산업디자인, 작가, 예술인 양성에 목적을 두고 있다. 그동안 많은 졸업생을 배출하여 다양한 산업분야와 지역의 예술문화를 선도해온 조형예술학부는 다학제적 융합교육을 통해 통합적 문제해결능력을 갖춘 창의적 인재를 양성하는데 중점을 두고 있다.

### School of Art and Design

In the School of Art and Design, students can currently major in Convergence Design, Clothing and Textiles, Fine Art, and new specialization programs such as Industrial Design, Handicrafts, Korean Painting, Western Painting and Arts Theory are being additionally established. Students gain an understanding of the basic theories of art and design as well as civilizations that demonstrated advanced knowledge in science and technology in addition to acquiring critical thinking skills. The ultimate aim is to nurture students into industrial designers and artists with creativity and practical skills to create a new wave of the arts. The School of Art and Design, which has been contributing to the advancement of the arts by producing outstanding artists and designers, is striving to foster creative and talented individuals equipped with problem-solving skills by providing interdisciplinary education and training.

융합디자인전공  
Convergence Design

회화전공  
Fine Art

의류학전공  
Clothing and Textiles







# School of Open Major

경계를 넘어 미래로 가는  
기회와 선택의 시간을 만나다

Going beyond the boundaries to  
seize new opportunities and choices



# DH-SCHOOL

창의적 사고로  
미래를 준비하다

Preparing for the future with  
creative thinking



## DH(Design Hannam)- SCHOOL

DH(Design Hannam)-SCHOOL은 학문의 벽을 넘어서 전공 간 융합하는 융합교육, 새로운 일 자리를 창출하는 창업교육, 창의적 사고를 실현 하는 창의교육을 교육목표로 하고 있다. 이것을 기반으로 학생 스스로 전공을 디자인 할 수 있는 교육과정을 제공하여 제4차 산업혁명시대에 요구되는 “창의적인 지식 창출형 인재”를 양성 하기 위하여 설립된 한남대학교의 “창의융합교육”을 전담하는 단과대학이다.

### DH(Design Hannam)-SCHOOL

The academic goal of DH (Design Hannam)-SCHOOL is to surpass the boundaries of learning—to foster fusion-based education created through the consolidation of multiple different academic majors, establishment-based education that creates new jobs, and creativity-based education that brings creative thoughts to life. DH-SCHOOL is a college that utilizes this basis to provide an educational curriculum in which students design their majors themselves, and by doing so, DH-SCHOOL is taking charge of Hannam University’s “creative fusion-based education”, established for the purpose of cultivating “talent oriented around the creation of inventive knowledge”, something that is in high demand in the 4th Industrial Revolution.



## 자유전공학부

인공지능, 로봇, 사물인터넷 등의 기술적 혁신이 혁명적 변화를 가져오는 4차 산업혁명의 시대에는 미래의 직업과 직결된 전공을 선택하는 일은 매우 어려운 선택이다. 모든 것의 경계가 허물어지고 모든 것이 통합되는 초연결 시대에는 미래를 내다보는 안목으로 전공을 선택해야 한다. 자유전공학부는 이러한 학생들의 요구에 부응하여, 대학 신입생들이 입학 후 1년간의 대학 생활 적응, 전공과 진로 탐색 과정을 거쳐 미래에 대한 명료한 비전을 가지고 보다 신중한 자세로 전공을 결정할 수 있는 기회를 제공한다.

### School of Open Major

In the era of the fourth industrial revolution, in which emerging technology breakthroughs in such fields as artificial intelligence, robotics, the IoT, and 3-D printing bring about revolutionary changes, it may be a hard choice to select the major in the university. The hyper-connected society which integrates and connects everything requires the major selected with the vision and farsightedness for the future. For this, the School of Open Major provides students with opportunities to select their visionary majors, not when they apply for the university with little knowledge and experience, but after they finish their freshman year.

**융합학부(융합전공)**  
Division of Convergence(Convergence Major)  
**빅데이터전공** Big Data  
**코스메틱사이언스전공** Cosmetic Science  
**한국어 통·번역전공** \*유학생 대상  
Korean Interpretation and Translation

**융합학부(연계전공)**  
Division of Convergence(Associated Majors)

**광고홍보학전공**  
Advertising and Public Relations  
**금융공학전공** Financial Engineering  
**문화관광학전공** Culture and Tourism  
**국제개발비즈니스학전공**  
International Development and Business  
**기록관리학전공** Archives Management  
**중국지역학전공** Chinese Area Studies  
**바이오퉴크마케팅전공**  
Biotechnology Marketing  
**인도지역학전공** Indian Area Studies  
**베트남지역학전공** Vietnam Area Studies  
**문화재·박물관학전공**  
Cultural Properties and Museology  
**한국비즈니스전공** \*유학생 대상  
Korean Business  
**다문화교육전공** Multicultural Education

**창업학부(융합전공)**  
Division of Entrepreneurship  
(Convergence Major)

**사회적경제전공**  
Social Economy

**창업학부(연계전공)**  
Division of Entrepreneurship  
(Associated Majors)

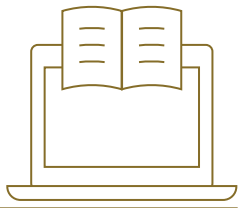
**융복합창업전공**  
Entrepreneurship Management

**창업학부(트랙)**  
Division of Entrepreneurship  
(Track)

**사회적경제트랙** Social Economy Track  
**빅데이터트랙** Big Data Track  
**코스메틱사이언스트랙**  
Cosmetic Science Track



# Graduate Schools



대학원 →

아시아  
기독교대학의  
최고 대학원을  
목표로

건전한 지성인을  
양성합니다

## 일반대학원 General Graduate School

일반대학원은 석사과정 43개 학과, 박사과정 38개 학과, 석·박사통합과정 34개 학과를 운영하고 있다. 중부권 최상위 수준의 대학원을 넘어서 아시아 기독교대학의 최고 대학원을 목표로 지역적 요청에 부응하는 전문적 지식과 기술을 갖춘 유능한 연구자를 배출하고 있다.

The General Graduate School consists of 43 master's degree programs, 38 doctoral degree programs and 34 combined master's degree and doctoral programs. With the aim of emerging as the top graduate school among those of Christian universities in Asia, competent researchers with specialized knowledge and skills to meet the regional demands are nurtured through the programs.



본교 대학원은 학술의 심오한 이론과 광범위한 응용 방법을 연구하며, 지도력과 창조력을 함양하여 학문 발전에 기여하고자 1972년에 설립되었다. 현재 박사과정을 포함한 일반대학원을 비롯하여 지방자치 시대의 지역인재 양성에 기여하고 있는 사회문화·행정복지대학원, 교육발전을 선도할 전문가를 만드는 교육대학원, 산업사회 변동에 능동적인 기업경영 전문 인력을 양성하고 군자원을 대상으로 국방행정 및 정책과 경영 전반에 걸친 전문가를 양성하기 위한 경영·국방전략대학원, 국제적 안목을 갖춘 기독교 지도자를 육성하는 학제신학대학원을 설립해 운영하고 있다.

The graduate schools of Hannam University were established in 1972 with the aim of conducting research on the profound academic theories and broader application methods and nurturing leadership skills and creativity among the students as a way to contribute to academic advancement. The General Graduate School offers doctoral degree programs, while the Graduate School of Social & Culture-Public Administration & Welfare nurture individuals for the era of local governance, and the Graduate School of Education foster educators and education administrators who will lead the advances in education. The graduate schools of Business and National Defense Strategy aims to nurture professional business managers and experts in national defense administration, policy and management of military resources, and the Graduate School of Theological Interdisciplinary Studies nurtures leaders of the Christian church with global competency.

## 석사과정

국어국문학과, 문예창작학과, 영어영문학과, 아동영어학과, 일어일문학과, 철학과, 문헌정보학과, 사학과, 기독교학과, 교육학과, 국어교육과, 경영학과, 경제학과, 회계학과, 무역학과, 경영정보학과, 응용통계학과, 컨벤션호텔경영학과, 행정학과, 법학과, 정치언론국제학과, 사회복지학과, 아동복지학과, 범죄학과, 수학과, 화학과, 생명시스템과학과, 식품영양학과, 컴퓨터공학과, 멀티미디어학과, 건축공학과, 건설시스템공학과, 전자공학과, 화공신소재공학과, 정보통신공학과, 산업공학과, 기계공학과, 광·센서공학과, 미술학과(회화, 조소, 산업미술), 체육학과, 기록관리학과, 상담학과, 글로벌비즈니스학과

## Master's Courses

Korean Language and Literature, Literary Creative Writing, English Language and Literature, Children's English, Japanese Language and Literature, Philosophy, Library & Information Science, History, Christian Studies, Education, Korean Education, Business Administration, Economics, Accounting, International Trade, Management Information Systems, Statistics, Convention & Hotel Management, Public Administration, Law, Politic, Communication and International studies, Social Welfare, Child Development and Guidance, Criminology, Mathematics, Chemistry, Biological Science and Biotechnology, Food Science, Computer Engineering, Multimedia, Architectural Engineering, Civil & Environmental Engineering, Electronic Engineering, Chemical Engineering, Information & Communication Engineering, Industrial Engineering, Mechanical Engineering, Photonics & sensors, Fine Arts(Painting, Modeling, Industrial Arts), Sports Science, Archives Management, Counseling, Global Business

## 박사과정

국어국문학과, 문예창작학과, 영어영문학과, 아동영어학과, 철학과, 기독교학과, 교육학과, 국어교육과, 영어교육과, 경영학과, 경제학과, 회계학과, 무역학과, 경영정보학과, 행정학과, 법학과, 정치언론국제학과, 사회복지학과, 아동복지학과, 수학과, 화학과, 생명시스템과학과, 식품영양학과, 수학교육과, 컴퓨터공학과, 멀티미디어학과, 건축공학과, 건설시스템공학과, 전자공학과, 화공신소재공학과, 정보통신공학과, 산업공학과, 기계공학과, 광·센서공학과, 미술학과, 체육학과, 상담학과, 기록관리학과

## Doctoral Courses

Korean Language and Literature, Literary Creative Writing, English Language and Literature, Children's English, Philosophy, Christian Studies, Education, Korean Education, English Education, Business Administration, Economics, Accountancy, Global Trade, Management Information System, Public Administration, Law, Social Welfare, Child Development and Guidance, Politic, Communication and International studies, Mathematics, Physics, Chemistry, Biological Science and Biotechnology, Food and Nutrition, Mathematics Education, Computer Engineering, Multimedia, Architectural Engineering, Civil and Environmental Engineering, Electronic Engineering, Chemical Engineering, Information and Communication Engineering, Industrial Engineering, Mechanical Engineering, Photonics & sensors, Fine Art, Sports Science, Counseling, Archives Management

## 석·박사 통합과정

국어국문학과, 문예창작학과, 영어영문학과, 아동영어학과, 철학과, 기독교학과, 교육학과, 국어교육과, 경영학과, 경제학과, 회계학과, 무역학과, 경영정보학과, 행정학과, 법학과, 정치언론국제학과, 사회복지학과, 아동복지학과, 수학과, 화학과, 생명시스템과학과, 식품영양학과, 컴퓨터공학과, 멀티미디어학과, 건축공학과, 건설시스템공학과, 전자공학과, 화공신소재공학과, 정보통신공학과, 산업공학과, 기계공학과, 광·센서공학과, 체육학과, 상담학과

## Master's and Doctoral Integrated Course

Korean Language and Literature, Literary Creative Writing, English Language and Literature, Children's English, Philosophy, Christian Studies, Education, Korean Education, Business Administration, Economics, Accountancy, Global Trade, Management Information System, Public Administration, Law, Politic, Communication and International studies, Social Welfare, Child Development and Guidance, Mathematics, Chemistry, Biological Science and Biotechnology, Food and Nutrition, Computer Engineering, Multimedia, Architectural Engineering, Civil and Environmental Engineering, Electronic Engineering, Chemical Engineering, Information and Communication Engineering, Industrial Engineering, Mechanical Engineering, Photonics & sensors, Sports Science, Counseling



## 21C 미래사회 선도와 사회문화 리더를 양성합니다

### 사회문화·행정복지대학원

Graduate School of Social & Culture·Public Administration & Welfare

사회문화·행정복지대학원은 지난 30여 년간 명실상부한 중부권 최고, 최대의 특수대학원으로 성장하였다. 또한 행정 및 복지 분야의 이론과 실재를 체계적으로 연구하고 우리사회가 요구하고 있는 맞춤형 교육의 현장으로 탄탄한 경쟁력을 갖춘 대학원으로 자리매김하였다.

The Graduate School of Social & Culture·Public Administration & Welfare has emerged as indisputably the foremost and largest specialized graduate school in the central region of Korea over the past 30 years. It has gained a competitive edge, based on the systematic research on theories and applications in the fields of public administration and welfare, as well as the tailored education and training provided to the students.

→ 골프레저경영학과, 문예창작학과, 문화예술경영학과, 물관리융합정책학과, 법무학과, 사회복지학과, 사회정책학과, 상담심리학과, 아동복지학과, 언론홍보광고학과, 정보통계학과, 조형미술학과, 청소년지도학과, 한국전통복식학과, 향장미용학과

Golf Leisure Business Administration, Literary Creative Writing, Culture And Arts Management, Water Management Policy, Legal Studies, Social Welfare, Social Economy Studies, Social Counseling, Child Development and Guidance, Mass Communication and Advertising Studies, Informational Statistics, Development Plastics, Youth Education, Korean Traditional Costumes, Make-up and Hair Styling

## 변화하는 지식정보사회에 능동적으로 대응할 수 있는

## 신선하고도 실용적인 지식을 탐구합니다

### 경영·국방전략대학원

Graduate School of Business·National Defense Strategy

경영대학원은 급변하는 지식정보사회에 능동적으로 대응할 수 있는 실용적인 지식을 탐구한다. 새로운 지식을 통한 새로운 사고 형성과 새로운 모델을 구축하며 이를 통한 비즈니스 활동에 도움이 되는 강화를 운영하고 있다. 국방전략대학원은 안보국방정책학과, 국방획득·M&S학과는 국방부, 합참, 육·해·공군 등에서 필요로 하는 전문 인력들을 양성한다. 국방, 군사, 전력기획을 포함한 무기체계 연구개발 등 실무경험을 바탕으로 국방 분야에서 월등히 뛰어난 인재로 거듭날 수 있도록 한다.

At the Graduate School of Business, students explore practical knowledge that they can use to adapt to our rapidly changing information society. They pursue new thinking skills and models based on new knowledge, and apply them to their future business activities. At the Graduate School of National Defense Strategy, the departments of National Security and Defense Policy and National Defense Acquisition and M&S foster professionals with the knowledge and skills needed by the Ministry of National Defense and the ROK Army, Navy and Air Force. Students become equipped with practical experience in the areas of R&D in weapon systems as well as national defense, military and power planning to become exceptional professionals in the field of national defense.

→ 경영학(MBA)과정, 안보국방정책학과, 국방획득·M&S학과

Master of Business Administration (MBA) Program, National Security and Defense Policies, Defense Acquisition-Modelling&simulation



## 교육발전을 위해 주도적인 역할을 할 수 있는

## 교육개혁가를 양성합니다

### 교육대학원

Graduate School of Education

무한한 지식 경쟁의 사회에서 교사로서의 사명감과 전문성은 물론 비판적인 현장 연구 능력과 실천성을 겸비하며, 교육을 선도할 수 있는 교육전문가를 양성한다. 더불어 미래사회의 변화에 적극적으로 대처하는 유능한 교육전문가의 육성을 위해 노력하고 있다.

The Graduate School of Education nurtures educators with a sense of calling and expertise as well as critical thinking, research and practical skills that will allow them to become leaders of education. Efforts are made to enhance their competency and ability to aggressively respond to the foreseeable changes in the future.

→ 교육학전공, 상담교육전공, 국어교육전공, 영어교육전공, 역사교육전공, 미술교육전공, 수학교육전공, 체육교육전공, 전자계산교육전공, 영양교육전공, 외국어로서의 한국어교육전공

Pedagogy, Counseling and Guidance Education, Korean Language Education, English Language Education, History Education, Fine Arts Education, Mathematics Education, Sports Education, Computer Science Education, Nutrition Education, Korean Language Education as a Foreign Language

## 국가와 사회와 교회에 봉사할 수 있는

## 유능한 지도자를 배출합니다

### 학제신학대학원

Graduate School of Theological Interdisciplinary Studies

기독교 종합대학교의 다양한 학문영역을 배경으로 신학교육을 실시한다는 목표 아래 전통적인 신학 분야를 포함하면서도 이외의 다양한 학문분야를 연구한다. 인간과 사회, 그리고 하나님과 교회의 사역에 대한 이해의 폭을 넓히고 한국 교회의 개혁과 갱신을 능동적으로 이끌어가고자 한다.

At the Graduate School of Theological Interdisciplinary Studies, students are provided with opportunities to perform research in diverse academic fields including the traditional theological studies, with the objective of “providing theological education based on multiple academic disciplines.” Students’ understanding of humans, society, God and vocational ministry of the church is broadened further so that they can actively lead the reform of the Korean Church.

→ 목회신학과, 기독교상담학과

Pastoral Theology, Christian Counseling



# Auxiliary Organizations & Attached Research Institute



## 주요 부속기관 및 부설연구원 →

### 중앙박물관 Central Museum

중앙박물관은 1982년 개관하여 7,000여 점의 역사·고고·민속·대학역사에 관한 자료를 수집·전시하고, 학술조사, 특별전시, 특별개관, 자유학기제와 진로체험교육, 세시이벤트, 문화유산탐방, 학술심포지움, 교양강좌, 발간물 발행 등 다양한 활동을 통해 문화유산에 대한 교내구성원과 시민들의 문화교육에 이바지하고 있다. 대전의 역사를 10만년 이전으로 끌어올린 대전 용호동 구석기유적(대전광역시 기념물 제42호)을 비롯하여 우리나라 초기 농경 발전과정을 이해할 수 있는 옥천 대천리 신석기유적, 백제토기의 제작기술과 생산·유통을 파악할 수 있는 진천 삼릉리·산수리 가마터유적(사적 제344호) 등 문화유적 발굴보존 및 연구활동에도 괄목할 만한 성과를 이루었다. 또한 개교 60주년(2016년)을 맞아 우리 대학의 교사자료를 전시하는 대학역사자료실을 개관하여 운영하고 있다. 중앙박물관은 문화지식의 탐구와 창조의 메카로서 지역사회와 문화 핵심으로 발전하고자 최선을 다해 노력하고 있다.

The Central Museum was opened in 1982 to house and display 7,000 exhibits on history, archeology, folklore and university history, and to pass on our cultural heritage and provide cultural education to the university members and general citizens through diverse activities such as academic research, special exhibitions, liberal semester system, career experience training, seasonal events, cultural heritage site tours, symposiums, lectures and publications. The Central Museum has made remarkable achievements such as discovery, preservation and research of cultural assets such as the Daejeon Yongho-dong Paleolithic Historic Site (Daejeon Metropolitan City Monument No. 42), which has helped researchers trace back the history of Daejeon to 100,000 years ago, the Okcheon Daecheon-ri Neolithic Historic Site, which provides insight into the early farming history of Korea, and the Jincheon Samnyong-ri and Sansu-ri Kiln Site (Historic Site No. 344), where one can understand the production and distribution history of Baekje earthenware. Also, in 2016, in time for the 60th anniversary of the founding of Hannam University, the University History Archive was opened to the general public. The Central Museum of Hannam University is dedicated to serving as a center for exploring and creating cultural knowledge and a local cultural hub.



중앙박물관



자연사박물관



인돈학술원

### 자연사박물관 Natural History Museum

자연사박물관은 1983년에 개관하여 자연을 이루는 식물, 동물, 광물, 화석 및 인간에 관한 표본을 우선 수집하고 보존·연구하며, 그 결과를 전시와 각종 프로그램을 통해 학생과 일반 대중에게 자연의 소중함과 생물다양성에 대하여 올바르게 알리는 데 목적을 두고 있다. 현재 200,000여 점의 자연사표본은 포유류관, 조류관, 양서·파충류관, 식물표본관, 해양어류관, 패류관, 곤충관, 화석 및 광물관으로 구분되어 수장·전시되어 있고, 2002년 세계식물표본관 총람(Herbarium Index)에 표본관으로 등재되어 지속적인 연구활동을 수행해 오고 있다.

The Natural History Museum was opened in 1983 to collect, preserve and research plants, animals, minerals, fossils and specimens associated with humans. The outcomes are shared with the students and general public through various programs and exhibitions to help them understand the value of nature and biodiversity. There are currently around 200,000 specimens housed and displayed at the Mammals, Birds, Amphibians & Reptiles, Plant Specimens, Marine Fish, Shellfish, Insects, Fossils and Minerals halls. In 2002, the Natural History Museum of Hannam University was listed as a specimen center on the Herbarium Index.

### 인돈학술원 Linton Academy

인돈학술원은 본교 초대학장이셨던 인돈(William A. Linton)박사의 숭고한 뜻과 생애를 기리고 우리 대학의 설립 이념을 구현하기 위해 설립되었다. 본교의 교육 목표를 달성하기 위한 토론의 장을 마련하고, 그리스도 정신에 따라 선교, 교육, 사회봉사에 탁월한 공로를 세운 숨은 일꾼들을 선정하여 한남 인돈 문학상을 수여하며, 남 장로교 선교역사 자료를 발굴하고 연구하여 세미나 개최 및 자료 출판을 지속하고 있다. 이를 통해 기독교 대학의 정체성을 확립하고 교육을 통한 그리스도 정신의 구현에 이바지하고 있다.

The Linton Academy was established in recognition of Dr. William A. Linton, the first Dean and the founder of Hannam University. Through the Hannam Linton Culture Prize, we uncover hidden workers who made prominent achievements in missions, education or social services and commend their work. We also provide stages for open communication to implement the founding ideas of Hannam University and to promote Christian cultures. In addition, we hold a wide range of meetings for research presentations and debates among different school systems to utilize their outcomes to support research and linked education in the local community.

### 한남미디어센터 Hannam Media Center

대학신문사, 대학방송국(H.N.B.S), THE HANNAM TIMES, 교지편집실 등으로 구성된 한남대학교의 언론사는 저널리즘과 아카데미즘의 조화를 이루며, 학내·외 여론수렴과 대학문화 창달에 기여하고 올바른 대학언론의 방향성을 제시하고 있다.

The press of Hannam University, which consists of the university newspaper, the university broadcasting system (H.N.B.S), The Hannam Times, and the school paper editorial room, makes journalism harmonize with academics, contributes to collecting opinions in/out of the school, promotes university cultures, and suggests in which direction we should go.

### 평생교육원 Continuing Education Center

평생교육원은 열린 학습사회, 평생 학습사회 구현을 위하여 지역사회에서 필요로 하는 각종 평생교육 과정을 개발하여 학생 및 성인들에게 학습의 경험을 지속적으로 향유하며 살아갈 수 있도록 교육의 장을 제공하고 있다.

To implement a society of open and life-long learning, the Continuing Education Center develops various continuing education courses required by local communities to provide a high level of education to students and adults so that they can continuously enjoy the experience of learning.

### 기독교문화연구원 The Institute for Christian Culture Studies

한국사회와 대학의 기독교문화 창조와 발전을 목적으로 설립된 기독교 문화연구원은 기독교 세계관 형성 및 신앙과 학문의 통합을 구체적인 목표로 삼고 있다. 세속주의, 물질주의, 자연주의의 가치관과 세계관이 지배하는 대학 사회에서 하나님 중심의 기독교 세계관을 가르치고 연구하는 일은 기독교 지성의 중요한 과제이다.

Established for the creation and development of Christian culture in Korean society and universities, the Institute for Christian Culture Studies maintains its concrete objectives of forming a Christian worldview and integrating faith with sciences. In a university society governed by the values of secularism, materialism and naturalism, teaching the worldview of Christianity is an important task for the Korean Christians educators. Besides, reinterpreting their Christian values and integrating them with sciences emerges as another task for Christian academics. To that end, we hold a variety of seminars, forums and lecture series.

### 과학기술법연구원 Institute for Science and Technology Law

1995년 국내 최초로 설립된 과학기술법연구원은 과학기술 관련법에 대한 학·연·산 협력연구, 법 일반의 이론과 실제에 관한 연구 및 결과 발표와 보급에 앞장서고 있다. 과학기술관련 전문가를 초청하여 매년 1회의 대규모 학술심포지엄과 5회 이상의 학술포럼을 개최하고 있으며, 전문학술지인 “과학기술법연구”를 매년 3회 그리고 “한남법학연구”를 매년 1회 발간하고 있다.

Founded in 1995 for the first time in Korea, the Institute for Science and Technology Law takes the lead in collaborative research by academic/research institutes/industries and those in relevance to the theories and practices of general laws and their publishing and distribution. We invite experts related to scientific technologies to hold one large-scale scientific symposium and five or more scientific forums every year and issue a specialized scientific journal, “Studies on Laws of Science and Technology” three times and “Hannam Journal of Law” once a year. In addition, we exert multilateral efforts to promote international cooperation and internationalization in studies on the area of science and technology law.



# Brief History

## 주요 연혁

한남대학교는 기독교 정신을 바탕으로 지역과 함께하는 지역밀착형 대학, 세계로 뻗어가는 글로벌 대학으로 특성화하여 지역 명문대학을 뛰어넘는 아시아 기독교 명문 대학으로 성장하고 있습니다.

Hannam University has distinguished itself as a university closely attached to the local community and extending to the world; thus, now it grows into a renowned Christian university in Asia surpassing the status of a good local university.



### 1950s ~ 1960s

- 1954. 05** 미국 남 장로교 세계선교부 한국선교회, 대전에 대학 건립 결의
- 1956. 04** 대전기독교학관(3개 학과)으로 개교하고, 초대학장에 인돈박사 취임
- 1959. 04** 정규 4년제 대학으로 발전, 대전대학으로 교명 변경
- 1960. 07** 제2대 학장에 타요한 박사 취임
- 1963. 01** 제1회 학사자격 국가고시에 전원 합격

- 1954. 05** The Korea Mission, World Missionary Work Division of the Presbyterian Church, USA decided to establish a university in Daejeon.
- 1956. 04** The school was founded as Daejeon Christian School (3departments) and Dr . William Linton took office as the first president.
- 1959. 04** The school was raised to the status of regular 4-year university and the school name was changed to Daejeon University.
- 1960. 07** Dr. John Talmage took office as the second president.
- 1963. 01** All students passed the first national examination for obtaining a bachelor's degree.

### 1970s ~ 1980s

- 1971. 01** 송전대학 설립 인가
- 1972. 01** 문교부로부터 대학원 설립 인가
- 1979. 12** 지역개발대학원(現사회문화대학원) 신설
- 1982. 12** 한남대학으로 교명 변경
- 1985. 11** 종합대학으로 승격, 한남대학교 인가
- 1988. 11** 교육대학원 신설
- 1989. 11** 중소기업대학원(現경영대학원) 신설

- 1971. 01** The establishment of Soongjeon University was permitted by the Ministry of Culture and Education.
- 1972. 01** The establishment of the Graduate School was permitted by the Ministry of Culture and Education.
- 1979. 12** The Graduate School of Regional Development(now, the Graduate School of Social Culture) was established.
- 1982. 12** The school name was changed to Hannam College.
- 1985. 11** The school was raised to the status of a general university and the establishment of Hannam University was permitted.
- 1988. 11** The Graduate School of Education was established.
- 1989. 11** The Graduate School of Small and Medium Businesses (now, the Graduate School of Business) was established.



### 1990s ~ 2000s

- 1995. 03** 한국지역대학연합 결성
- 1995. 10** 산업대학원(現경영대학원) 신설
- 1996. 10** 교육부로부터 교육개혁 우수대학 선정
- 1997. 02** 한국대학교육협의회 주관 대학종합평가 우수대학 선정
- 1997. 10** 멀티미디어대학 신설
- 1997. 11** 학제신학대학원, 행정정책대학원 신설
- 2004. 02** 산학협력단 신설
- 2005. 02** 대덕밸리캠퍼스 조성
- 2005. 03** 미술대학, 린튼글로벌칼리지 신설
- 2007. 04** 대덕밸리캠퍼스 내 HNU SCIENCE PARK 개소
- 2007. 12** 대전국제학교(TCIS) 부지 인수

- 1995. 03** The Regional University Consortium of Korea was organized.
- 1995. 10** The Graduate School of Industry (now, the Graduate School of Business) was established.
- 1996. 10** Selected as a university with excellent educational innovation by the Ministry of Education.
- 1997. 02** Selected as an excellent university in the general university evaluations managed by the Korea Council for University Education.
- 1997. 10** The College of Multimedia was established.
- 1997. 11** The Graduate School of Theological Interdisciplinary Studies and the Graduate School of Public Administration Policies were established.
- 2004. 02** The Industrial-Academic Cooperation Group was established.
- 2005. 02** The Daedeok Valley campus was formed.
- 2005. 03** The College of Arts and Design, Linton Global College were established.
- 2007. 04** The HNU Science Park was opened in the Daedeok Valley campus.
- 2007. 12** Annexed the site of Taejeon Christian International School (TCIS).

### 2010s ~

- 2012. 02** 대전광역시 유일 창업선도대학 선정(중소기업청)
- 2012. 06** 56주년기념관 신축 및 경상대 증축
- 2013. 08** 대전국제학교(TCIS) 부지에 글로벌캠퍼스 조성
- 2014. 07** 대학특성화(CK-1) 5개 사업단 선정(교육부)
- 2015. 09** 대전·세종 거점 '대학창조일자리센터' 선정(고용노동부)

- 2015. 10** 교육부 대학구조개혁평가 우수대학(B등급) 선정, 대전·세종 최상위 등급
- 2016. 02** IPP형 일·학습병행제 운영기관 선정
- 2016. 03** 제16대 총장 이덕훈 박사 취임  
중소기업청의 '연구마을 주관대학' 선정  
사범대학, 교육부 교원양성기관 평가에서 A등급 획득
- 2016. 05** 미국장로교대학연맹(APCU) 정회원 가입
- 2017. 03** 창업선도대학 3년 연속 A등급 평가
- 2017. 04** 사회맞춤형 산학협력 선도대학(LINC+) 선정
- 2017. 09** 중소기업기술혁신대전 산학연유공 대통령 표창 수상
- 2017. 11** 대학기관평가인증 결과 30개 준거 모두 충족(대학교육협의회)
- 2018. 06** 제2주기 대학기본역량진단 '자율개선대학' 선정
- 2018. 07** 학교법인 대전기독교학원 제22대 우영수 이사장 취임
- 2018. 12** 중부권대학 최초 '사회적기업 창업지원기관' 선정
- 2019. 04** 개교 63주년

- 2012. 02** The One and Only Pioneering College of Business Incubation in Daejeon (Selected by Small Medium Business Administrations).
- 2012. 06** Commencement of new construction of 56th Anniversary Memorial Hall and expanded construction of College of Economics and Business Administration.
- 2013. 08** Established Global Campus Zone at the former Taejeon Christian International School(TCIS) premises.
- 2014. 07** Chosen for 5 Creative Korea Programs(CK-1) by the Ministry of Education.
- 2015. 09** Selected as the Career Development Center for the Creative Economy for Daejeon and Sejong (Ministry of Employment and Labor).
- 2015. 10** Selected as Excellent University (Grade B) in the University Structural Reform Evaluation by the Ministry of Education. Top grade in Daejeon and Sejong.
- 2016. 02** Selected as an operating institution for the IPP-type Work and Learning System.
- 2016. 03** Dr. Duk-hoon Lee took office as the 16th President. Selected as a supervising university for the Research Village by SMBA. College of Education acquires Grade A by Ministry of Education's evaluation of teacher training institutions.
- 2016. 05** Registered as a member of the Association of Presbyterian Colleges and Universities.
- 2017. 03** Leading University in Entrepreneurship: 3-Year Continuous "A" Level Evaluations
- 2017. 04** Selected as a Leading University in Society-based Industry-University Collaboration (LINC+)
- 2017. 09** Received a Presidential Commendation for Industry-University Collaboration at the Small and Medium Business Technology Innovation Fair
- 2017. 11** Received a Result of All Passing Grades in the 30 Criteria on the Accredited University Evaluation Certification (Korean Council for University Education)
- 2018. 06** Selected as Independent Improvement University by the 2nd University Core Competency Evaluation.
- 2018. 07** Inauguration of the Yoo Yeongsu as the 22nd Board of Directors of the Daejeon Christian Academy.
- 2018. 12** Selected as the first Social Enterprise Startup Support Institution of universities in the nation's mid region.
- 2019. 04** 63th anniversary of the founding of Hannam University.



# HNU Alumni

## 동문 소개

10만여 동문을 자랑하는 한남대학교는 15명의 대학 총장을 비롯해, 1천여 명의 교원, 다수 국회의원, 기업 최고경영자(CEO) 등 사회를 이끌어가는 참된 지도자를 배출하였습니다.

우리 대학은 모든 학생들이 훌륭한 교수님들의 가르침과 지도를 받아 지성과 도덕성 그리고 영성을 고루 갖춘 글로벌 시대에 적합한 인재로 변화되어 교문을 나설 수 있도록 최선을 다하고 있습니다.

Boasting an alumnus of 100,000, Hannam University has produced true leaders of our society including 15 university presidents, 1,000 faculty members, numerous members of the national assembly and CEOs.

Hannam strives to offer students with teachings and guidance from excellent faculty members to enhance their knowledge and sense of morality. We hope this effort will help them grow into all-around professionals and step out into society with strengths required in the global age.

## Overseas



압델 부테플리카  
알제리 대통령  
Abdelaziz Bouteflika  
President of Algeria



다카마도 노미야 히사코  
일본 왕실 공주  
Takamado Hisako  
Princess of Japan



세이크 시디 디아라  
전 UN 사무차장  
H.E. Cheick Sidi Diarra  
UN Undersecretary General



레스터 울프  
(미국 세계평화봉사단 전 총재)  
Laster Wolf  
President, World Peace Corps, USA



윌리엄 린튼 3세  
(주)프로메가 대표  
William A. Linton  
Chairman of PROMEGA

## Christianity



곽충환  
나눔의 교회 담임목사



박희종  
대봉교회 담임목사



우영수  
서교동교회 담임목사 /  
대전기독교원 이사장



장덕순  
신광교회 담임목사 /  
한일장신대학교 전 이사장



황순환  
서원경교회 담임목사 /  
대전신학대학 전 총장



김장원  
한·태기독교교육센터  
대표

## CEOs



김영태  
현대백화점 고문



최월성  
(주)고비코리아 회장 /  
한남대학교 재경동문회장



박근태  
(주)더맥키스컴퍼니 사장



명재은  
UEC Korea 대표



정일남  
(주)JSI실리콘 대표



김병순  
(주)나노하이테크 대표



이시구  
동성건설 회장



이중명  
에머슨퍼시픽(주) 회장



정길영  
길산그룹 회장



정성욱  
(주)금성백조 회장



김병진  
한국야쿠르트 대표



최만묵  
한남하이텍 대표

## Education



설동호  
대전광역시 교육감



김신호  
전 교육부 차관



이덕훈  
한남대학교 총장



장영일  
장로회신학대학교  
전 총장



정장복  
한일장신대학교 전 총장



맹용길  
장로회신학대학교  
전 총장



서정운  
장로회신학대학교  
전 총장



김형태  
한남대학교 전 총장



임열수  
복음신학대학원대학교  
전 총장



박영진  
대전대신고 전 교장 /  
한남대학교 총동문회장



박대범  
대전고 전 교장 /  
한남대학교 대학원  
총동문회장



송정민  
미국 코넬대학 교수



Politics



권 선택 전 대전광역시장    박 성 호 전 대전광역시장    이 재 선 제15·16·18대 국회의원    임 영 호 제18대 국회의원    박 수 범 전 대전광역시 대덕구청장    한 현 택 전 대전광역시 동구청장

Government & NGO



김 영 창 대검찰청 사무국장    김 성 연 중앙119구조본부 본부장    이 오 숙 대구 북부소방서장    강 운 경 고용노동부 강원지청장    임 각 철 세종시인재육성평생교육진흥원장    금 흥 섭 대전평생교육진흥원 원장

Military & Police



정 경 두 국방부장관 / 전 합참의장, 공군참모총장    원 인 철 공군대장 / 제37대 공군참모총장    신 희 현 육군소장 / 육군 제36보병사단장    송 정 애 경무관 / 대전경찰청 1부장    박 병 규 총경 / 대전 대덕경찰서장    심 은 석 총경 / 대전 유성경찰서장

“한남이 있었기에 오늘의 제가 있을 수 있습니다.” 김영창 대검찰청 사무국장 (동문)  
“I could be what I am because of Hannam.” Young-Chang Kim, Executive Director of the Supreme Prosecutors’ Office (alumnus)

“한남인으로서 자부심과 긍지를 느낍니다.” 구수환 KBS PD (동문)  
“I feel proud and dignified as a Hannam alumnus.” Su-hwan Gu, producer at Korea Broadcasting Station (alumnus)

Celebrity



권 상 우 영화배우    강 성 연 영화배우    박 광 현 탤런트    최 윤 아 프로농구 BNK 썸 코치 / 전 아시안게임 국가대표    주 세 혁 삼성생명 탁구단 코치 / 전 올림픽 국가대표    박 동 진 FC서울 프로축구선수 / 전 올림픽 국가대표

Media



곽 영 지 KBS대전 전 총국장 / 한남언론인회 회장    송 명 학 중도일보 전 부회장    윤 성 국 금강일보 사장    구 수 환 KBS PD / 영화 ‘올지마 톤즈’ 감독    김 은 희 방송작가 / 드라마 ‘겨울연가’ 집필    백 선 일 KBS 아나운서

Art & Culture



박 병 희 조각가 / 한남대학교 명예교수    이 은 봉 시인 / 한국작가회의 부이사장    이 종 협 화가 / 전 대전시립미술관장    한 기 욱 한국인 최초 베르사체 수석 디자이너    박 영 철 2002 월드컵 ‘be the Reds’ 도안    한 창 훈 소설가 / 전 민족문학작가 회의 사무국장

“캠퍼스의 활기가 하루를 자신감 있게 시작하는 힘이 되었습니다.” 강성연 영화배우 (동문)  
“The vitality in the campus gave me the power to start the day with confidence.” Seong-yeon Kang, actress (alumnus)

“오랜 세월을 거쳐 눈부시게 성장한 캠퍼스를 다시 보게 되어 큰 영광입니다.” Dr. Clarence Prince 초대 한남대학교 교육선교사  
“I am greatly honored to see the campus again that has grown dazzlingly over a long time.” Dr. Clarence Prince, the first Hannam University educational missionary

# 장 학 혜 택

Scholarship



## 한남대학교만의 든든한 장학금

지성과 인성을 겸비한  
인재를 양성하는  
한남대학교에서  
사랑과 섬김으로  
여러분이  
꿈을 펼칠 수 있도록  
지원합니다.

Hannam University,  
which trains talented  
individuals with  
intellect and good  
character, supports to  
pursue your dream  
with love and devotion.



### 다니엘장학금

▶**지급기준** 대한예수교장로회(통합)총회 또는 담임목사의 추천서를 받은 3학기 이상 이수자 중 총 평점평균 4.3 이상, 공인외국어성적을 보유한 차세대 리더를 서류심사와 면접심사로 선발 ▶**지급액** 등록금전액 + 학기당 도서비 200만원 + 생활관 입실 지원비 ▶**신청기간** 별도공지  
[선발주관부서 : 장학팀 042. 629. 7260]

### 한남스타장학금

▶**지급기준** ●본교 재학생 중 도전, 봉사, 창업 분야에서 타의 모범이 되는 학생을 선발하여 장학금을 지급 ●본인추천 또는 학과추천을 받아 소관 심사위원회 결의를 거쳐 선발 ▶**지급액** · **신청기간** 홈페이지 별도공지  
[선발주관부서 : 학생복지팀 042. 629. 7256]

### 린튼리더십프로그램장학금

▶**지급기준** 학과신양공동체, 린튼리더십스쿨 및 국내외 봉사 프로그램에 선발되어 참여한 자에게 린튼리더십운영위원회 결의를 거쳐 교육훈련비 장학금으로 지급 ▶**지급액** · **신청기간** 별도공지  
[선발주관부서 : 선교훈련팀 042. 629. 7216]

### 레인보우장학금

▶**지급기준** 학생경력마일리지 점수에 따라 레벨별로 차등 지급 ▶**지급액** 일정액 ▶**신청기간** 12월  
[선발주관부서 : 취업전략개발팀 042. 629. 7259]

### UN장학금

▶**지급기준** ●21개 참전국(의료지원 5개국 포함) 출신 학생 중 본교 총장이 추천하는 자로 본교에 입학 시 지급 ●재학기간 중 직전 학기 성적이 2.50 이상, 취득학점 15학점 이상이면 외국인·재외국민장학금 지급기준과 관계없이 지급 ▶**지급액** 등록금 전액 ▶**신청기간** 학기 초  
[선발주관부서 : 장학팀 042. 629. 7260]

### 해외봉사장학금

▶**지급기준** 하계 해외봉사 및 동계 해외봉사 프로그램 공모를 통하여 일정 인원 선발하여 참가자에게 지급 ▶**지급액** 일정액 ▶**신청기간** 방학 중(하계, 동계)  
[선발주관부서 : 학생복지팀 042. 629. 7942]

### 한남드림장학금

▶**지급기준** 기초생활수급자, 차상위계층 자녀 및 기타 경제사정곤란자를 대상으로 예산범위 내에서 지급 ▶**지급액** 소득분위별 차등 지급 ▶**신청기간** 국가장학금 신청 시 자동 신청  
[선발주관부서 : 장학팀 042. 629. 7260]

### 가족우대장학금

▶**지급기준** 부모, 형제, 자매가 본교에 2명 이상 학부에 재학 중인 경우 모두에게 지급 ●1학년 2학기부터 장학 성적기준 적용 ●등록 후 군 휴학한 경우에는 지급 ▶**지급액** 학기당 50만원 ▶**신청기간** 매 학기 홈페이지 공지 (4월, 10월) ▶**신청방법** 신청기간에 온라인 신청 후 신청서 출력, 제출서류(가족관계증명서 또는 등본, 재학증명서 각 1부, 통장사본)와 함께 장학팀으로 제출  
[선발주관부서 : 장학팀 042. 629. 7260]

### 성적우수장학금

▶**지급기준** 학과(전공) 및 학년별 학생수 12%이내 성적우수자 선발지급 ▶**지급액** 수업료 60% ▶**신청기간** 없음(장학팀 선발)  
[선발주관부서 : 장학팀 042. 629. 7260]

### 희망드림장학금

▶**지급기준** 평소 품행이 단정하고 타에 모범이 되는 재학생으로서 경제적 사정으로 학업보조가 필요하다고 판단되는 자 ▶**지급액** 최대 100만원 ▶**신청기간** 없음(단과대학 및 학과에서 자체 추천)  
[선발주관부서 : 단과대학 및 학과]

### 창업마일리지장학금

▶**지급기준** 학업과 병행하여 창업에 관심을 갖고 창업동아리 창업강좌, 창업캠프, 창업교육, 창업경진대회 등 각종 창업지원 프로그램을 참여하고 창업성공률 향상을 위해 노력하여 대학의 창업인프라 구축에 기여한 학생(평가항목에 따라 등급별 차등 지급) ▶**지급액** 일정액 ▶**신청기간** 별도공지  
[선발주관부서 : 창업지원단 042. 629. 8519]

### 창업재도전우수학생장학금

▶**지급기준** 창업에 도전하여 실패하였으나 포기하지 않고 창업재도전을 희망하며 재창업을 준비하는 학생 ▶**지급액** 일정액 ▶**신청기간** 별도공지  
[선발주관부서 : 창업지원단 042. 629. 8519]

# 생활관 안 내

Dormitory



## 문화와 생활이 함께하는 공간 생활관

대학생활의 꽃,  
다양한 편의시설을 갖춘  
한남대학교 생활관은  
쾌적하고 안락한  
공동체 생활을 위한  
최적의 공간을  
제공합니다.

Hannam University's  
dormitories,  
equipped with  
diverse amenities,  
provide a cozy and  
pleasant communal living  
environment.



신관 – 소망관



구관 – 자유의 집 / 진리의 집

한남대학교 생활관은 남·여 학생에게 숙소 등의 편의시설을 제공하고 기독교 정신에 바탕을 둔 공동생활을 통하여 자율정신의 함양과 진리·자유·봉사의 인격도야 및 건전한 학풍을 일으키는 데 그 목적을 두고 있다. 1956년 개교와 더불어 당시 주변 민가를 생활관으로 활용하면서 개관한 생활관은 현재 교내 7개동에 걸쳐 1,374명, 교외 공동외국인 숙소(누리관)에 56명 등 총 1,430명을 수용하고 있다. 구생활관은 2개동으로 '진리의 집' (여) 5개층, '자유의 집' (남) 7개 층에 걸쳐 556명을 수용하고 있으며, 신생활관은 '소망관' 10개 층으로 524명, 외국학생 전용인 '국제관' 6개 층에는 112명, 린튼글로벌관 4개 층에는 120명, 한국어학당관 2개 층에는 62명 등을 수용하고 있다. 이와 별도로 외국인교수 숙소용인 '글로벌하우스' 5개 층에는 총 34개실이 운영되고 있다. 주요시설을 살펴보면, 사생실에는 침대 및 책상, 의자, 옷장 등이 설치되어 있고 인터넷망이 구축되어 있다. 각층에는 공동화장실과 세면장, 샤워실, 세탁실이 구비되어 있으며, 동별로 열람실과 세미나실, PC실, 체력단련실, 휴게실 등이 마련되어 있다. 신관과 구관에는 각각 식당을 운영하고 있다.

The purpose of the dormitory is to offer students with lodging and amenities, to foster independence and the spirit of truth, freedom and service among the students, and create a sound academic culture. When Hannam University was founded in 1956, the nearby private residences were turned into school dormitories. At present, there are seven on-campus dormitory buildings accommodating 1,374 students and an off-campus dormitory building for foreign students (Nuri Building) accommodating 56 students for a total of 1,430 dormitory residents. There are two old dormitory buildings: 5-story House of Truth (female students) and 7-story House of Liberty (male students). As for the new dormitories, there are the 10-story Hope Building with 524 residents, 6-story International Building for foreign students with 112 residents, 4-story Linton Global Building with 120 residents, 2-story Korean Language School Building with 62 residents. In addition, the 5-story Global House for foreign professors consists of 34 rooms. Each of the dormitory rooms contains a bed, desk, chair and closet, and Internet service is available. Each floor is equipped with a communal washroom, toilets, shower stalls and laundry room, while each building contains a reading room, seminar room, computer room, fitness training center, and lounge. The old and new dormitories also have a cafeteria each.



# 선교 활동

Missionary Activities



진리·자유·봉사의  
기독교 정신아래  
사랑과 섬김을  
실천하는 선교활동

너희는  
온 천하에 다니며  
만민에게  
복음을 전파하라  
(막 16:15)

Go into all the world  
and preach the good  
news to all creation  
(Mark 16:15)



## 캠퍼스 선교

Campus Evangelization

한남대학교는 학내 구성원으로 하여금 기독교신앙을 바탕으로 본교 설립이념을 생활 속에 실천할 수 있도록 돕고 있다. 가정형편이 어려운 학생들에게는 지역교회 후원을 통한 교회장학금을 지급하고 있으며, 전교생을 대상으로 매주 채플을 실시하고, 특히 영어 채플이나 생활관 채플 등 채플의 다양화를 추진하고 있다. 아울러 학생들이 직접 참여하는 린튼리더십 프로그램 등 다양한 선교 프로그램들을 통해 기독교 세계관을 통한 건전한 가치관을 형성할 수 있도록 적극 지원하고 있는 한편, 교직원을 대상으로 하는 교직원 예배, 성경공부 등 신앙을 바탕으로 연구와 교육, 행정이 잘 이루어지도록 격려하고 있다.

Hannam University helps all members practice the school's foundation principles that are rooted in the Christian faith. Students in financial need are provided with church scholarships offered by local churches and all students must attend chapel on a weekly basis. We are currently diversifying our chapel program by offering english language and residential chapel programs. Furthermore, we actively support students in creating a healthy set of values based on the Christian worldview through various missionary programs such as the Linton Leadership program, and we encourage all faculty members to teach, research, and execute administrative duties based on the faith by mandating faculty church service and bible studies.

## 해외 선교

Overseas Evangelization

미국장로교대학연맹(APCU) 및 아시아기독교대학연맹(ACUCA) 회원교이기도한 한남대는 실질적인 국제 교류 협력을 확대하기 위해 미국 장로교단(PCUSA)이 진행하는 청년자원봉사단(YAV program)을 유치해 1년간 교내 학생들(Buddy program)과 연합사역을 감당하고 있다. 유진벨 재단과는 협약을 체결하고 한남대 출신 해외 선교사들과 글로벌네트워크를 구축해 협력사역을 하고 있다.

As a member school of the Association of Presbyterian Colleges and Universities (APCU) and the Association of Christian Universities and Colleges in Asia (ACUCA), Hannam University has an agreement with Presbyterian Church U.S.A. (PCUSA) to host the Young Adult Volunteer (YAV) Program to engage in international exchange activities through a year-long buddy program. In addition to working with the Eugene Bell Foundation, Hannam University cooperates in various ministries through the network of the missionaries who graduated from Hannam University.



## 국내 선교

Domestic Evangelization

유진벨 재단을 통한 북한주민 결핵퇴치운동이나 지역 내 연탄배달 등 다양한 지역봉사운동 전개, 대학교회의 후원과 함께 생활관 채플 운영, 본교 출신故 정성균 선교사 기념강좌, 목회자 세미나 개최 및 학기별 '캠퍼스 미션' 발간 등의 활동으로 교계와 지역사회를 섬기는 사역을 활발히 펼치고 있다.

Hannam also strives to serve the local community through various local volunteering activities such as participating in the North Korea Tuberculosis Control Movement through the Eugene Bell Foundation and delivering briquette to local homes. Along with support from the university church, we also operate a residential chapel program, offer lectures in commemoration of the late alumni missionary Jung Jeonggyun, hold minister seminars and issue "the Campus Mission" on a semester basis to serve the Christian religion.



故정성균선교사

정성균선교사 기념비



아름다운  
한남의 사계

The four seasons of Hannam

도심 속 쾌적한 자연을 만날 수 있는 한남대학교 캠퍼스는 계절마다 색다른 감동을 선사합니다. 한남대를 감싸고 있는 1.8km의 둘레길, 오정못, 그리고 린튼기념공원에 이르기까지, 캠퍼스 곳곳에 자리한 힐링과 낭만의 장소들은 재학생들은 물론 지역 시민들을 위한 열린 심터로 사랑받고 있습니다.



Hannam University campus where you can find pleasant nature in the city gives a different impression at each season. A 1.8km walk that surrounds Hannam University, O-jeong Pond, and Linton Memorial Park... Local citizens as well as students love the healing and romantic places as resting areas that are located throughout the campus.





오시는 길 | Directions

- 대전 IC에서 3.6km 승용차로 약 10분  
About 10minutes from Daejeon interchange [3.6km]
- 대전북합터미널에서 2.1km 승용차로 약 7분  
About 7minutes from Daejeon Terminal Complex [2.1km]
- 대전역에서 3.1km 승용차로 약 10분  
About 10minutes from Daejeon railway station [3.1km]

OJEONG-DONG CAMPUS MAP

오정동 캠퍼스 안내 |

- 1 인문기념관 대학본부 Linton Hall Administration Building
- 2 탈메이지기념관 일반대학 Talmage Hall College of General Education
- 3 화이트기념관 사범대학 White Hall College of Education
- 4 문과대학 College of Liberal Arts
- 5 경상대학 College of Economics and Business Administration
- 6 계의돈기념관 Goette Hall
- 6-1 성자관 Seongji Hall University Chapel
- 7 조형예술관 School of Art and Design
- 8 학생회관 Student Union Center
- 9 공과대학 College of Engineering
- 10 중앙도서관 Academic Information Center
- 11 인사레교양동 Charlotte Halll DH [Design Hannam]-SCHOOL / Central Museum / Natural History Museum
- 12 기독교박물관 Christianity Museum
- 13 한남사회혁신원 Hannam Social Innovation Institute
- 14 김기수기념관 Kim Ki-su Memorial Hall
- 15 종합운동장 Main Stadium
- 15-1 소운동장 Small Play Ground
- 16 종합상황실(정문) Information(Main Gate)
- 17 고루각 Drum Pavilion
- 18 시빌리기념관 Sibley Hall
- 19 진리의집 여자기숙사 House of Truth Women's Dormitory
- 20 자유의집 남자기숙사 House of Liberty Men's Dormitory
- 21 디자인 팩토리 Design Factory
- 22 유림관 Yulim Hall
- 23 학생군사교육단 ROTC Training Corps
- 24 산학인재교육원 Institute of Industrial and Human Resources Education
- 25 조형예술관실습동 1 Art and Design Practice Wing 1
- 26 정성균선교관 Jung Sung Kyun Missionary Hall
- 28 창업기숙사 Startup Dormitory
- 30 평생교육원 Continuing Education Center
- 31 선교사촌 Missionary Village
- 27 모요한하우스 Moore House
- 29 타요한하우스 Talmage House
- 32 나빈선하우스 Robinson House
- 35 인돈하우스 Linton House
- 36 인돈학술원 Linton Academic Center
- 37 김기수하우스 Crim House

- 33 산학협동관 1 Industrial-Academic Cooperation Hall 1
- 34 북문 North Gate
- 38 제2체육관 Secondary Gymnasium
- 40 글로벌하우스 Global House
- 41 소망관 남.여기숙사 Hope Hall Men's and Women's Dormitory
- 42 강의동(간호학과) Lecture Building(Department of Nursing)
- 43 게스트하우스 Guest House
- 44 조형예술관실습동 2 Art and Design Practice Wing 2
- 45 강의동 Lecture Building
- 46 한국어교육원 기숙사 DormitoryCKLKS
- 47 한남글로벌센터(무어홀) Global Culture Center
- 48 LSGB 기숙사 DormitoryLSGB
- 50 린튼글로벌비즈니스스쿨 한국어교육원, 국제교류팀 Linton School of Global Business Center for Korean Language and Korean Studies, Center for International Relations
- 51 한남 창업클러스터 Hannam Startup Cluster
- 51 창업 멘토링 캠프 Startup Mentoring Camp
- 52 창업 컨설팅 캠프 Startup Consulting Camp
- 53 창업 행정 캠프 Startup Administration Camp
- 54 창업 보육 캠프 Startup Incubating Camp
- 55 창업 아이디어 캠프 Startup Idea Camp
- 57 메이커 스페이스 Maker Space
- 58 아마서적 Book Market
- 59 창업마켓 1 Sartup Market 1
- 60 창업마켓 2 Sartup Market 2
- 56 56주년기념관 법경대학 / 특수대학원 56th Anniversary Memorial Hall College of Social Science and Law / Specialized Graduate School
- 61 시빌리하우스 1 Sibley House 1
- 62 시빌리하우스 2 Sibley House 2
- 65 산학협동관 2 Industrial-Academic Cooperation Hall2
- A 상징탑 Symbol Tower
- B 오정못 Ojeong Pond
- C 린튼공원 Linton Memorial Park
- D UN기념공원 UN Memorial Park
- E 공용주차장 Public Parking lot
- F 둘레길 Dulle-gil
- G 청림길 Cheongrim-gil
- H 중앙로 Central Road
- I 캠퍼스 타운 Campus Town
- J 한남로 Hannam-Ro
- K 테니스장 Tennis Court
- L 하디오렌지공원 Hardy Orange Park

영화 속의 한남 한남대학교에서 촬영한 드라마, 영화들 Hannam in cinema Shows and films shot at Hannam University

선교 사촌

1 tvn 드라마 마더(2018)

선교 사촌

2 살인자의 기억법(2017)

선교 사촌

3 덕혜옹주(2016)

선교 사촌

4 그 해 여름(2006)

사범대 잔디밭

5 써시봉(2015)

학생 회관

6 변호인(2013)

종합 운동장

7 코리아(2012)

계의돈 기념관

8 1987(2017)

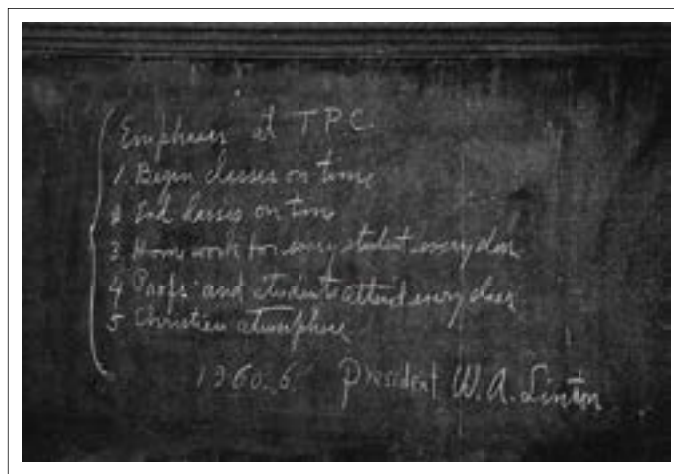
DAEDEOK VALLEY CAMPUS MAP

대덕밸리 캠퍼스 안내 |

- 71 창조관 행정동 Changjo Hall (Creation Hall) Administration Building
- 72 진리관 [생명·나노과학대학] 생명시스템과학과, 화학과, 화공신소재공학과 Jilli Hall (Truth Hall) [College of Life Science and Nanotechnology] Department of Biological Sciences and Biotechnology/Chemistry/Advanced of Materials and Chemical Engineering
- 73 자유관 식품영양학과, 공용강의실 Jayu Hall (Freedom Hall) Department of Food and Nurtrition/Classroom
- 74 봉사관 학교기업, 공장동, 휴게실, 식당, 매점 Bongsa Hall (Service Hall) University Enterprise/Pilot Plant/Lounge/Food Court/Booth
- 75 HNU Science Park 산학협력단, 창업보육센터 Institute for Industry-Academia Cooperation/Business Incubator Center
- 76 정문 Main Gate
- 78 Inno-Biz Park 창업보육센터 Business Incubator Center







초대 총장 윌리엄 린튼(William A. Linton)의  
교육 실천 강령

Education principles of Hannam's founding  
President William A. Linton