

## VI. 부속기관

- ▶ 중앙박물관
- ▶ 자연사박물관
- ▶ 신문·방송국
- ▶ 인문학술원
- ▶ 기독교문화연구원
- ▶ 과학기술법연구원
- ▶ 평생교육원
- ▶ 한국어학당
- ▶ 출판부



## 중앙박물관

### 1. 설립목적

중앙박물관은 1982년 6월 개관한 이래 현재 470여평의 전시실을 갖추고 선사시대부터 현대에 이르기까지 약 7,000여점의 다양한 자료를 축적함으로써 명실상부한 종합박물관의 면모를 갖추고 있다.

본 박물관은 역사, 고고, 민속, 예술 등에 관한 자료를 수집, 정리, 보존 전시하고 이들을 조사·연구하여 문화 예술 및 학문의 발전과 일반 대중의 문화교육에 힘쓰는 한편, 기독교 대학의 한 기관으로서 기독교 전래과정 및 발전사를 체계적으로 파악할 수 있도록 그 자료를 수집·보존하는데 주력하고 있다. 또한 지역적인 특성을 살려 충청지역 전래의 고고·민속유물 등의 자료를 수집하여 보존 전시하면서 전통적인 생활 문화를 복원하여 그 소중한 가치를 연구 발표하고, 동시에 관련 학계에 널리 공람하게 하여 향토문화 발전에 이바지하고 있다.

### 2. 전시내용

#### 1) 종합전시실

구석기시대 석기유물부터 조선시대 백자에 이르기까지 토기류, 자기류, 와전류, 금속류 등 각종 고고·역사유물을 통시대적으로 전시하여 한국의 문화 변천상을 전반적으로 파악할 수 있도록 전시하였다.

#### 2) 기와전시실

기와는 목조건물의 지붕에 올려져 침수 및 화재 등의 위험으로부터 건물을 보호하는 건축부재로 삼국시대부터 사용되기 시작하였다. 본 전시실에는 백제, 고구려, 신라와 주변국가인 중국, 일본으로 나누어 기와의 시기별 변화양상을 파악할 수 있도록 전시하였다.

#### 3) 백제토기 요지실

충북 진천군 삼릉리 및 산수리 일대 가마터에서 발굴 조사된 각종 유물과 백제초기 토기가마를 실물크기로 복원하여 전시하였다.

#### 4) 문헌실

통과의례와 관련된 조선시대의 각종 문헌 자료들이 전시되어 있다. 특히 충청지역 역사 문헌들이 중점적으로 전시되어 이 지역의 일상 생활사를 이해할 수 있다. 또한 동학혁명과 관련된 일부 사료들도 전시하였다.

#### 5) 기독교 선교 자료실

1892년부터 미국 남장로교 소속 선교사들의 한국선교 활동, 교육사업, 의료사업 등에 대한 기록 및 자료들을 지역별로 나누어 수집 전시하였다. 아울러 본 대학의 발전사도 한눈에 볼 수 있다.

#### 6) 민속실

우리 선조들이 사용했던 각종 생활용품들을 전시하여 전통 생활 문화의 모습을 일목요연하게 볼 수 있다.

#### 7) 기획전시실

박물관이 매년 기획하는 특별전시회가 개최되는 공간이다. 이곳에서는 고고·역사적인 유물 뿐만 아니라 다양한 주제의 특별전이 이루어진다.

### 3. 활동내용

- 일반 전시 및 특별 전시
- 자료의 수집, 정리, 연구, 보관, 관리
- 문화유적의 지표조사 및 발굴조사(학술조사)
- 각종 유적조사 보고서 및 연구지 『고고와 민속』 발간
- 박물관 교양강좌 개최

### 4. 박물관 관람안내

정기개관 : 매주 월, 수, 금요일(10:00~16:00)

휴 관 : 1) 국정공휴일 및 토·일요일, 방학기간  
(단 요청시 토요일 개방가능)

2) 유물보존상 부득이할 때

위 치 : 본교 법과대학 4층, 5층

5. 소장품 현황

(단위 : 점)

구분	토도류	금속류	석물류	민속류	고사· 고문서	회화 및 조소	모조 품	합 계
합 계	2,863	247	102	713	2,625	109	58	6,717

# 자연사박물관

1. 목 적

자연사 박물관은 약 30억년 동안의 긴 진화와 역사를 통하여 이루어진 현존 생물의 다양성을 이해하고 생명 현상의 보편적 법칙인 생물 종간의 계통과 유연 관계를 밝히는 자연사 연구를 바탕으로 국내외에 존재하는 생물, 그리고 인류를 포함한 고생물·화석·지질을 포함한 환경 자료들을 수집하여 동정·분류하고 연구발표 함으로써 자연사 연구의 발전과 아울러 우리 대학인 뿐만 아니라 지역사회, 초·중·고 학생들에게 자연과학에 대한 관심을 높이고 지역사회에 이바지할 목적으로 1983년 4월에 개관되었다.

현재 180여평의 규모로 포유류, 조류, 해양동물, 식물, 어패류, 곤충, 화석, 광석 200,000여점이 계통학적으로 분류 전시되어 있는 전문박물관이다.

2. 전시내용

1) 포유류 전시관

천연기념물인 산양을 비롯하여 반달곰, 여우, 무산쇠족제비 등 한국산 포유류와 사자, 호랑이, 일본원숭이 등 외국의 다양한 종들이 조화있게 전시되어 있다.

2) 조류 전시관

한국산과 외국산 조류를 포함하여 223종 615점이 전시되어 있으며, 이들중 따오기, 검독수리, 두루미, 원앙이, 소쩍새등 천연기념물 37종 66점이 전시되어 있다.

3) 해양동물 및 어패류 전시관

해양무척추동물과 어패류의 액침 및 건조표본 24,518점이 전시되어 있으며, 한국을 비롯하여 미국, 대만, 필

리핀 패류들을 한눈에 비교할 수 있다.

4) 식물전시관

한국산 관속식물 72,254점이 분류 체계별로 소장되어 있으며, 식물종에 따라 다양한 이름과 그 활용방법이 전시되어 있다.

5) 광물 암석관

동·식물화석 736점을 포함하여 국내·외 암석 및 광석이 전시되어 있다.

6) 어류 생태전시관

우리나라 연안 어류의 생태를 한눈에 볼 수 있도록 전시되어 생동감 있는 해양 어류의 생태를 느낄 수 있다.

7) 양서파충류관

국내에 서식하고 있는 먹구렁이, 살모사, 바다거북 등 21종의 파충류와 청개구리, 도롱뇽 등 다양한 종의 양서류가 전시되어 있다.

3. 활동 내용

1) 전 시

- 상설전시 : (월 ~ 금 10:00~16:00)  
    위치 : 자연사박물관 전시실(법과대학 5층)
- 특별전시 : 어린이날 특별전시, 기획전시

2) 연구활동

- 채집 및 자료조사
- 표본 동정, 분류 및 수장
- 연구결과 종합출판
- 자연사관련 학술심포지엄

3) 교 육

- 교사 및 학생교육
- 자연교실 운영

4. 수장표본 현황

※ 총계 :143,651 (2010년 11월 현재)

종류	식물	해양동물	곤충	어류	파충류
점수	72,254	23,740	45,339	778	66
종류	조류	양서류	포유류	화석류	암석광물
점수	615	33	90	268	468

## 신문·방송국

### ■ 대학신문사 ■

#### 1. 설립 배경 및 연혁

대학신문사는 '신속·정확·공정'이란 사시 아래 학내·여론 수렴과 대학문화 창달에 기여함을 목적으로 설립되었다. 대학신문 창간호는 1957년 5월 1일 '대전대학보'란 제호로 발간되었고, 1963년 1월 5일에는 '대학뉴스'호의 발간으로 제1회 졸업생 학사고시 100% 합격(전국1위)을 신속하게 보도했다. 동년 7월 1일 제호를 '大田大學報'로 변경(제4호), 1964년부터 초·중·고 문예백일장, 국제문화연구 강연회를 주최하는 등 대학언론으로서의 본격적인 발전을 하였다.

1968년 6월 12일 제22호부터 가로쓰기 체제로 개편, 제23호부터는 월간으로 발행하였으며 1969년 3월 25일에는 '대전대신문'으로 제호를 변경하였고, 4월 25일 제1회 대전대 학예상을 제정하였다.

1971년에는 서울 숭실대와 병합됨에 따라 '대전대신문'(지령46호)과 '숭전학보'(지령132호)를 통합하여 '숭전대신문' 제179호를 발행하였다.

1978년 4월 10일 제296호부터 순간 발행을 거쳐 1979년 4월 12일 제314호부터 주간 발행을 하게 되었다.

1983년 서울 캠퍼스와 분리가 결정되자 제394호를 '한남대신문'으로 제호를 변경하여 발행하였고, 1983년 5월 10일자로 본보 지령 400호를 돌파, 이를 기념하여 한남대신문 명칼럼선 '한남의 맥'을 발간하였다. 이어 1992년 3월 2일 지령600호를 돌파하여 기념논문집 '대동정신의 탐구'를 발간하였다.

1993년 8월 10일 한남대신문 축쇄판 제1권(창간호~제280호), 1995년 8월 10일 축쇄판 제2권(제281호~제436호)을 발간하였다. 1996년 11월 11일 한남대신문 지령 700호를 돌파하고 축쇄판 제3권(제437호~제575호)을 발간하였다. 2001년 11월 26일 한남대신문 지령 800호를 돌파하고 이를 기념하여 한남문학상을 시상하였다. 2003년 9월 1일에는 한남대신문 축쇄판 제4권(제576~제704호)를 발간하였고, 2004년 5월에 한남대학신

문 축쇄판 제5권(제705호~제821호)을 발간하였다. 2007년 9월 지령 900호를 돌파, 이를 기념하여 한남문학상을 시상하였다.

본사는 학내·외에서 일어나는 제반 사항을 취재·보도하고, 함께 교수·학생논문, 특집, 문예 등을 게재하여 저널리즘과 아카데미즘의 조화에 노력하고 있다.

#### 2. 조 직

대학신문사에 발행인인 총장을 비롯하여 주간, 전문위원, 조교, 편집국장, 학생기자과 각 단대 교수로 구성된 편집지도위원이 있다.

#### 3. 주요 활동 및 행사

- 1) 기사의 취재 및 작성
- 2) 학교 홍보 지원
- 3) 신문 편집 및 발간
- 4) 교내신문 배포 및 외부발송
- 5) 수습기자 선발 및 학생기자 교육
- 6) 한남문학상(시, 소설), 독서감상문 현상 모집
- 7) 하계·동계수련회 실시
- 8) 홈페이지 운영
- 9) 기타 위의 각 호에 부수되는 활동

#### 4. 지면소개

- 1면 종합 : 종합보도, 사진읽기, 명암단상
- 2면 대학 : 대학보도, 사설, 신문고,
- 3면 사회 : 사회보도, 돌려차기, 그날이 알고싶다
- 4면 피플 : 자랑스런 한남인 인터뷰
- 5면 사진 : 사진기획
- 6면 논단 : 교수논단, 사설, 친절한 교수님, 만화
- 7면 여론 : 빛과소금, 틀린그림찾기, 미투
- 8면 문화 : 문화기획, 문화주파수

#### 5. 이용 안내

- 1) 대학신문사 홈페이지 (<http://media.hannam.ac.kr>)

를 통해 매주 발행되는 신문 및 신문사 현황, 기사 소개, 전국대학교 신문 등을 살펴볼 수 있다.

- 2) 신문배포 : 한남대학신문은 발행주 월요일 중앙도서관 및 각 교사 현관에 설치된 신문 배포대를 통해 학생들에게 배포되며, 교수 휴게실 및 개인 우편함을 통해 교수 및 직원에게 전달된다.
- 3) 광고게재 : 교내를 범위로 구성원들의 활동과 관계가 있는 광고는 담당부서의 확인을 거쳐 본사에서 접수하여 무료로 게재된다. 교외 광고는 신문사 기준에 따라 확인 후 유료로 게재된다.
- 4) 원고투고 : 본사 편집실에서 접수받으며 신문에 게재된 원고에 한하여 소정의 원고료를 지급하고 있다. 단 투고된 원고는 반환하지 않는다.
- 5) 원고료 지급 : 신문에 게재된 지 1주일 후 개인 통장으로 입금된다.

■ 대학방송국(H. N. B. S) ■

1. 설립 배경 및 연혁

본교 방송국은 성실, 신속, 정확, 인화, 단결이라는 국훈 아래 대학 내의 건전한 학풍진작과 교양 및 정서 함양, 올바른 언론 창달을 목적으로 1965년 3월 T.J.B.S (Taejon College Broadcasting Station)로 출발하였다. 숭실대학교와 통합 당시 잠시 그 맥이 이어지지 못하는 진통을 겪다가 1974년 4월 S.T.B.S(Soongjon University at Taejon Broadcasting Station)로 교내 유선 방송을 재개, 동년 11월에는 KBS 주최 반공 방송드라마 경연대회에서 최우수상, 연기상, 연출상 등을 수상하여 충청 지역에서 가장 먼저 개국했던 진면목을 과시하였다. 그 후 계속적으로 불우이웃돕기, 자선음악회, 강연회, 공개방송, 가요제, 방송제 등을 주최하여 대학문화 창달과 지역 사회의 발전에 공헌하였다.

1982년 서울 캠퍼스와 분리되고, 다음 해인 1983년 3월부터는 호출부호를 H.N.B.S(Han Nam University Broadcasting station)로 개칭하여 새로운 출발을 맞이하게 되었다. 1986년 11월 대전지역 방송인 연합회(T.U.B.A)에서 공동 주최한 방송제에서 종합대상을 수상했으며 1988년부터는 방송국에서 주최하는 각종 행사

에 영상 매체를 활용하였다. 1992년 2학기에는 영상(TV)을 이용한 실험 방송을 주 단위로 실시하기에 이르렀고, 이후 교내 유선망 설치를 통해 각 단대 어느 곳에서든지 영어(CNN), 프랑스어(TV5), 독일어(BS1), 일본어(NHK), 중국어(CCTV) 방송을 시청할 수 있게 되었다. 지난 2000년 4월 12월 영상 방송을 개국함으로써 채널 9번을 통해 월요일부터 금요일까지 다양한 프로그램을 시청할 수 있게 되었다.

2. 조 직

대학방송국에는 방송인인 총장을 비롯하여 주간, 전문위원, 조교, 방송국장, 방송부국장, 국원으로 구성되어 있다.

3. 프로그램 소개

(오디오 방송)

	월요일	화요일	수요일	목요일	금요일
아침정규방송 (8:30-9:00)	청림오솔길				
자벽정규방송 (5:30-5:55) HNBS NEWS	갈생향을 마시다		눈높이 뉴스		유학의 정서
	HNBS NEWS				

◆ 방송 프로그램 소개

☞ 청림 오솔길

대학방송국의 30년 넘게 간판프로그램으로써 성장해온 아침정규방송 청림오솔길. 유익한 정보와 경음악 위주의 선곡으로 학우들에게 사랑받는 아침교양정보 프로그램이다.

☞ 음악에 반한 날

학생들의 점심시간을 각 요일마다 다른 테마 음악으로 꾸며 즐거운 점심시간이 되도록 한다. 이 프로그램을 통해 매 점심시간마다 다양한 음악을 접할 수 있고 음악에 관한 정보도 제공해 주어 학우들에게 유익한 프로그램으로 다가갈 것이다.

☞ 잔혹동화

세상에 일어날 수 있는 여러 가지 범죄 형태에 대해 알아보며 학생들에게 위험성을 알려준다. 이로써 범죄에 대한 경각심을 일깨우고 대처방법을 소개하여 학생들의 안전을 지킨다.

☞ 칭찬 수색대

학생들을 위해 항상 노력하고 힘쓰는 대학 내 사람들을 소개한다. 또한 학생들의 사연을 통해 칭찬텔레비를 펼친다.

☞ 경제가 그리는 세상

경제에 대해 무관심한 대학생들에게 사회 전반의 내용을 전한다. 꼭지 프로그램으로 옛 선조들의 지혜인 고사 성어를 기사와 관련시켜 학생들에게 기본적인 상식과 도움을 제공하기 위하여 기획했다.

☞ 우리말 배움터

영어, 중국어, 일본어 공부에 치우쳐 정작 우리말에는 소홀한 학생들을 위해 기획했다. 실생활에서 쉽게 들릴 수 있는 우리말에 대해 이야기한다.

☞ 뮤지컬 들려주는 여자

다른 장르에 비해 생소한 뮤지컬을 소개하여 보는 것 뿐 아니라 듣기만 해도 뮤지컬에 대한 스토리를 알 수 있게 해 주어 뮤지컬에 대한 관심도를 높인다.

☞ HNBS NEWS

학내에서 일어나는 사건사고를 신속하고 정확하게 취재해 학우들에게 보도한다.

(영상 방송)

	월요일	화요일	수요일	목요일	금요일
09:05~12:05	송출시작 I.D + YTN				
12:15~18:05	송출 끝 I.D + YTN				

위성방송채널안내: ch3(CNN), ch5(NHK), ch7(CCTV), ch9(자체 제작), ch11(TV5), ch13(DW)

◆ 방송 프로그램 소개

☞ 채플 : 단과대 모니터로 방송되는 채플을 학우들이 다시 한 번 청취함으로써 기독교에 대한 숭고한 정신을 본 받을 수 있도록 하는 영상 방송 프로그램

4. 주요 활동 및 행사

- 1) 학내의 활동 홍보
- 2) 방송 관련 기기 조작 및 편집
- 3) 위성방송 선로 및 스피커 점검
- 4) 방송멘트 작성 및 연출, 보도
- 5) 수습국원 선발 및 교육
- 6) 방송제
- 7) 가요제
- 8) 영상방송 제작 및 송출
- 9) 학내외 사건 사고 취재
- 10) 교내 위성방송 유선망 관리

5. 이용 안내

- 1) 홈페이지(media.hannam.ac.kr)를 통해 사연이나 사건·사고의 제보를 받는다.
- 2) 영상방송은 각 단대 로비 및 TV가 설치된 곳에서 시청가능하다.
- 3) 본 방송국으로 정보나 광고 방송 요청 시에는 홈페이지를 이용가능하며, 요청 내용에 따라 방송국 내에서 심의하여 방송한다.
- 4) 학생회관 2층에 위치해 있다.

■ THE HANNAM TIMES ■

1. 설립배경 및 목적

미국 남장로교에 본교의 발전상을 소개하고 본교 재학생들의 영어 생활화화 대학 문화의 향상을 위해 영자신문 'The Taejon College Friendship VII'이 타블로이드판 4면으로 1963년 12월에 창간되었다.

1967년 12월부터 'The Taejon College Herald'로 제호를 변경하여 발행하였다. 1970년부터는 서울 숭실대와의 통합으로 발행이 일시 중단되었다가 1983년 서울캠퍼스와 분리된 후 1984년 4월 25일 분리된 교명을 따라 'The Hannam Times'란 제호로 속간호인 통권 제8호를 타블로이드판 4면 월간지로 발간하였다. 1994년 6월 3일 통

권 7호부터 5× 6판의 계간잡지로 발간하였다가 1995년 8월호 통권 75호부터 월간으로 발간하여 현재 132호까지 발행됐다.

## 2. 조 직

한남타임즈는 발행인인 총장을 비롯해 주간, 전문위원, 편집국장, 학생기자로 구성되어 있다.

## 3. 지면소개

- 1) Editor's View
- 2) Campus News Interview
- 3) Hannam Focus
- 4) professors' View
- 5) Cultureteria
- 6) Cover Story
- 7) campus news brief
- 8) Feature
- 9) World Is
- 10) viewpoint of reports
- 11) essay
- 12) beatiful hannam
- 13) misconception

## 4. 학생이용 방법과 절차

- 1) 원고투고 : 여론(1~2매, A4용지) 시, 수필(1~2매, A4용지)
- 2) 원고료 지급 : 신문에 게재된 지 1주일 후 개인 통장으로 입금된다.
- 3) 잡지열람 : 본 대학 영자신문은 중앙도서관 및 각 대학건물에 배포되어 있으며, 다른 대학 영자 신문은 분철하여 본 신문사, 도서관 참고 열람실에 보관하고 있다.
- 4) 홈페이지 (media.hannam.ac.kr)

### ■ 교지편집실 ■

## 1. 설립배경 및 목적

교지는 1957년 대전대학 설립과 함께 총학생회 문예부에서 본교의 창학 정신의 구현과 건전한 학풍 조성을 위해 '大田大' 로 창간되었다.

그 후 대학의 발전과 함께 교지의 명칭도 '대전대', '대전대학보', '승전' 등의 변화를 겪었으나 1982년부터 '靑林' 으로 발간하여 현재 '靑林' 제56집을 발간함에 이르렀다.

교지편집실은 교양과 전문지식 확충을 위한 활동과 교내 · 외 사건의 논평기사, 논문, 시론 등을 교지에 게재하여 대학문화 창달에 노력하고 있다. 교지 '靑林' 은 연 2회로 발간하고 있다.

## 2. 조 직

교지 편집실은 발행인인 총장을 비롯해 주간, 전문위원, 편집국장, 편집위원으로 구성되어 있다.

## 3. 주요 활동 및 행사

- 1) 교내 · 외 사건 취재
- 2) 교지 편집 및 발간에 관한 작업
- 3) 교지 배포 및 외부 발송
- 4) 학교 홍보 지원 활동
- 5) 수습 편집위원 선발 및 교육
- 6) 동 · 하계 수련회 실시
- 7) 기타 교지 발간에 따른 제반 활동

## 4. 이용안내

- 1) 교지배포 : 연 2회 발간되는 '靑林'은 각 학과 대표들이 교지 편집실에서 직접 수령해 배포하며 교수, 교직원, 외부 기관 등에는 우편으로 배포한다.
- 2) 편집 및 원고청탁 : 교지는 편집기자들이 직접 취재, 집필하는 원고와 외부필진(주로 본교 학생, 교수)의 글이 주가 된다. 따라서 보다 세밀하고 객관적인 편집계획 수립이 중요하다. 이를 위해



서 연중무휴로 기존 아이템에 대한 반성 및 새로운 자료 섭렵, 연구 검토하는 분위기가 정착되어 있다.

- 3) 원고투고 : 원고투고는 교지 편집실에서 직접 접수하며 원고의 성격, 분량은 비교적 자유롭다. 원고내용은 논문, 시사 논평, 시, 소설 등의 문예작품이며 접수된 원고에 한해서는 반환하지 않는다.
- 4) 원고료 지급 : 교지가 발행된 후에 개인 통장으로 입금된다.
- 5) 홈페이지 (media.hannam.ac.kr)

## 인돈학술원

인돈학술원은 본교 초대학장이셨던 인돈(William A. Linton)박사의 숭고한 뜻과 생애를 기리고 우리 대학의 설립 이념을 구현하기 위해 1994년 9월에 설립되었다.

인돈학술원은 본교의 교육 목표를 달성하기 위한 토론의 장을 마련하고, 그리스도 정신에 따라 선교, 교육, 사회봉사에 탁월한 공로를 세운 숨은 일꾼들을 선정하여 '한남인돈문화상'을 수여하며, 남장로교 선교역사 자료를 발굴하고 연구하여 '인돈학술세미나' 개최 및 자료 출판을 지속하고 있다. 이를 통해 기독교 대학의 정체성을 확립하고 교육을 통한 그리스도 정신의 구현에 이바지하고 있다.

### 1. 목 적

인돈학술원은 한남대학교의 창학 이념인 기독교정신을 바탕으로 교육과 연구활동을 지원하고, 선교 자료를 발굴·수집·전시하는 선교 박물관을 운영하며 연구·교육·자료의 출판을 목적으로 한다.

### 2. 주요 사업

- (1) 창학이념, 인돈 정신 계승을 위한 학술 연구활동
- (2) 기독교 선교 자료 수집, 정리, 번역, 출판 업무
- (3) 대내외 기독교 선교자료 제공 업무

- (4) 기독교 관련 정보 제반 D/B 제작 및 Data bank 운영 업무
- (5) 인돈문화상 수상자 선정 및 시상 업무
- (6) 선교박물관 운영 업무
- (7) 국제 기독교 관련 기관과의 연합 활동
- (8) 한남 정신의 발굴과 지속·발전 방향 모색
- (9) 초기 선교사와 은퇴 선교사들과 관계유지

## 기독교문화연구원

기독교문화연구원 1985년 8월 기독교문화의 창조와 발전에 기여하기 위해 설립되었고, 2001년 3월 한남대학교 부속기관으로 새로운 위상을 갖게 되었다.

### 1. 목 적

기독교문화연구원은 한남대학교 창학 이념에 따라 기독교 진리를 탐구하여 학문 발전에 기여하고, 지역 사회와 지역교회에 봉사 함으로써 기독교문화 창조와 발전을 목적으로 한다.

### 2. 주요사업 지침

- 1) 기독교 진리와 일반 학문과의 관계에 대해 연구한다. 그리고 지역사회나 지역교회와 대학의 학문적 협력을 추구한다.
- 2) 연구 발표된 자료를 모아 「기독교문화연구」 및 「기독교문화연구 총서」를 출판한다.
- 3) 기독교 문화 창달을 위하여 지역교회나 시민단체들과 함께 다양한 문화활동을 전개한다.

### 3. 주요활동

- 1) 한남기독교문화 포럼 : 대학내 구성원 대상
- 2) 한남신학 포럼 및 세미나 : 지역사회 목회자 대상
- 3) 학술 연구지 「기독교문화연구」 및 「기독교문화연구 총서」 출판

- 4) 캠퍼스 기독교문화운동
- 5) home page 운영- (www.christ.hannam.ac.kr)
- 6) 신입교원의 대학적응과 정체성 확립을 위한 워크숍

#### 4. 간행물

- 1) 한남대학교 기독교문화연구소 연구논문집, 년 1회 발간(1~15집)
- 2) 한남대학교 기독교문화연구소 총서(1~5집)
- 3) 절기설교집 발간 (1-4집)

## 과학기술법연구원

1. 설립년월 : 1995년 9월 1일

#### 2. 설립목적

과학기술관련법에 대한 학·연·산 협력연구, 범일반의 이론과 실제에 관한 연구 및 그 결과의 발표와 보급을 통하여 과학기술의 발달, 법학교육과 법률문화의 발전에 기여함을 목적으로 설립되었다.

#### 3. 고유기능

- ① 과학기술관련법에 관한 연구
- ② 학·연·산 협력연구에 기초한 현실성 있는 이론탐구
- ③ 각종 학술대회의 개최를 통한 연구성과의 상호교류
- ④ 외국학술기관과의 교류협력을 통한 국제적 안목의 증진
- ⑤ 전문학술지의 발간
- ⑥ 연구용역사업의 수행을 통한 관련분야에 대한 학문적 기여
- ⑦ 본교 출판부와 연계하여 관련분야의 학술 서적 또는 교재의 연구 및 보급
- ⑧ 과학기술법 전문가를 양성하기 위한 강좌 개설

#### 4. 특성화 방향 및 중점사항

- ① 대덕연구단지에 인접한 지리적 장점을 살려서 국내외 관련 연구기관, 법률실무가, 행정기관 등과의 협력연구를 통하여 국내외적으로 경쟁력 있는 연구원

이 되도록 한다.

- ② 과학기술관련법을 중심으로 각종 연구 용역 사업을 수행하여 과학기술의 발전과 사회에 기여한다.

#### 5. 간행물

- 1) 학술지  
『과학기술법 연구』 제1집~제16집 제2호
- 2) 학술서적  
『과학기술법제정사-한·중·일 교류를 중심으로 (2004년)』 外 다수
- 3) 기타
  - ① 홍보용 책자
  - ② 학술심포지엄 관련 자료

#### 6. 주요연구실적

- ① 생물다양성 입법정책에 관한 연구(생명공학연구소 1996. 9 완료)
- ② 자연환경 및 멸종위기종의 보호를 위한 국내의 입법 동향과 향후 과제(한국학술진흥재단 1997. 11 완료)
- ③ 생물다양성 관련 최근의 국제동향에 대한 환경보전 선진주요국가의 법제도적 대응방향에 대한 비교연구(생명공학연구소 1998. 1 완료)
- ④ Study on the Implementation of the TRIPs Agreement in the Legislation of Korea (European Commission, 1998. 5 완료)
- ⑤ 우리나라와 선진각국 과학기술관련 법령제도 비교연구(한국과학재단, 1998. 2 완료)
- ⑥ 기초과학연구지원 산업결과물의 지적재산권 관리방안에 관한 연구(한국과학재단, 1999. 2 완료)
- ⑦ 원자력법체계개편에 관한 연구(과학기술부, 1999. 8 완료)
- ⑧ 21세기 과학기술선진화를 위한 법령제도 연구(한국학술진흥재단, 1999. 11 완료)
- ⑨ 벤처기업의 육성을 위한 관련법제도의 종합적 연구(한국학술진흥재단 2000. 11 완료)
- ⑩ 현행 과학기술관련 법령의 체계화를 위한 연구(한국학술진흥재단, 2000.11 완료)
- ⑪ 정보통신 불건전정보규제 법제 정비방안 연구(정보통신윤리위원회, 2001. 12 완료)
- ⑫ 원자력법령 분법화체계에 따른 특정 법령 조문

- 화 방안 개발(한국원자력 안전기술원, 2003. 2 완료)
- ⑬ 연구개발지식의 종합관리시스템 구축방안연구(한국과학기술연구원, 2003. 5 완료)
- ⑭ 한·중·일 과학기술법 교류사 연구(한국학술진흥재단, 2003. 12 완료)
- ⑮ 대덕R&D특구 추진과 연계한 대덕전문연구단지관리본부의 역할 및 중장기 발전방안(대덕전문연구단지관리본부, 2004. 12 완료)
- ⑯ 헌법 및 행정법 관점에서 본 원자력법의 문제점과 개선방안 연구(한국원자력안전 기술원, 2005. 2 완료)
- ⑰ 과학기술혁신관련법률의 조사분석 및 효율적 법체제 운영방안 연구(과학기술부, 2006. 8 완료)
- ⑱ 환경규제 패러다임의 전환(아산사회복지재단, 2006. 8 완료)
- ⑲ IT분야 발명의 보호대상 확대 및 파급효과 연구(특허청, 2006. 8 완료)
- ⑳ 해양에너지 개발 및 이용에 관한 법안 관련 법제화 연구(한국해양연구원, 2006. 12 완료)
- ㉑ 통신시장규제 틀 변화에 따른 규제대응수익 극대화 방안연구(한국전자통신연구원, 2007. 10 완료)
- ㉒ 주요국의 통신규제 동향 및 개편 성과(정보통신정책연구원, 2007. 11 완료)
- ㉓ 통신산업 외부환경 변화에 대한 국내의 동향 분석(한국전자통신연구원, 2008. 11 완료)
- ㉔ 정보통신산업활성화를 위한 방송통신서비스 규제 체제 연구(지식경제부, 2008. 12 완료)
- ㉕ 4G시장 선점을 위한 WiBro 서비스 해외 진출 전략 연구(방송통신위원회, 2009. 2 완료)
- ㉖ 방사성 물질 포장 및 운반 법령체계 최적화 방안 연구(한국원자력연구원, 2009. 11 완료)
- ㉗ 국제원자력기구 원자력 규범에 관한 연구(한국연구재단, 2011. 4 완료예정)

## 평생교육원

### 1. 설립목적

기독교 설립 이념인 기독교 정신을 바탕으로 급변하는 현 시대가 요구하는 평생교육을 실현하기 위하여 지역사회에서 요구되는 각종 교육과정을 개발, 제공함으로써

자아실현과 더불어 인간 영혼의 가치를 추구하여 지역사회와 국가, 더 나아가서 인류사회의 번영에 기여하는 인재 양성을 목적으로 한다. 특히 본교가 속해 있는 대전, 충남·북 지역사회 시민들에게 평생교육의 기회를 마련하여 줌으로써 정규 교육과정을 떠난 지 오래된 사람들에게 시민 교육과 새로운 지식함양의 광장을 제공함으로써 새롭게 거듭나는 시민창조에 기여하고자 한다.

### 2. 교육과정

#### 가. 학점은행제

##### 1) 전공

- 사회복지학(주간,야간,주말대학)
- 아동복지학(주간,야간,주말대학)
- 상담심리학(주간,야간)
- 미술학 - 서양화(주간), 동양화(주간)

##### 2) 자격취득과정(1년) 운영

- 평생교육사2급 과정
- 사회복지사2급 과정 (42학점이상)
- 보육교사2급 과정 (36학점이상)
- \*전문대학 졸업 학력이상 지원 가능
- \*고졸학력은 전문학사 이상 학위취득과정 연계가능

##### 3) 지원자격 및 유의사항

- 고졸이상의 학력소유자
- 상담심리학은 청소년상담사 3급 응시자격부여
- 아동복지 과정은 방학 중 실습가능자
- 주말과정은 금야간과 토요일 주간에 수업

#### 나. 일반교양강좌

##### 1) 수강신청 및 수강료 납부

- 수강접수 : 본원접수, 인터넷접수  
(<http://lec.hnu.kr>)

- 수강료납부: 원서접수 후 계좌입금  
(농협 418-01-107604)

(할인대상자는 서류제출 후 할인금액 입금 또는 전액 납부 후 환불신청 기간내 신청가능)

##### 2) 장학혜택

- 교원(초·중·고), 공무원, 장애인 30%
- 본교 졸업생 20%

- 본교 재학생 30%
- 본원과정 수료 후 등단작가(국전,시전) 30%

3) 교육과정

과정명	강좌	비고
자격증 (대학평생교육 원협의회)	글쓰기지도사 논술지도사 독서지도사 동화구연지도사 방과후아동지도사 부동산(경매)전문상담사 아동미술실기지도사 아동미술심리지도사 어린이영어지도사 특수아동지도사	2학기과정 (기초,심화)
카운슬러	심리상담사	4학기 이수 후 자격증수여
자격증	가족상담사 노인상담사 아동상담사	4학기 이수 후 수료
	웃음치료사2급 두피관리사 커피바리스타 풍선아트지도사2급 독일플로리스트 종이접기 POP 예쁜글씨 폼아트	
예술창작과정	동판공예	2학기 이수 후 수료
	서예 수채화 유화 채색화 초상화	4학기 이수 후 수료
	성악(테너,소프라노) 피아노 오르간 재즈&팝 피아노	4학기 이수 후 수료
	시창작	2학기 이수 후 수료
	디지털사진	2학기 이수 후 수료

생활교양	성공스피치 리더쉽&면접 풍수지리 명리학	
요양보호사	1급-50시간(사회복지사, 간호사,물리치료사 자격증소지자) 1급-240시간	

3. 수강신청 및 접수

봄 학 기 : 2월 1일 ~ 2월 28일

가을학기 : 8월 1일 ~ 8월 28일

## 한국어학당

한남대학교 한국어학당(CKLKS: Center for Korean Language & Korean Studies)은 한국에 거주하는 외국인과 재외동포들이 한국어와 한국학을 배우고, 한국 문화와 역사를 체험·학습할 수 있도록 한남대학교에 부설된 한국어·학 교육기관이다.

본 한국어학당은 2002년 10월 9일에 개관하여 ‘한국어 과정’(정규, 집중, 특별), ‘한국어교사 양성과정’(봄, 가을 학기, 여름·겨울방학 연 4회)을 비롯하여 해외 자매대학 학생들을 대상으로 하는 ‘한국어·한국문화연수과정’, 자운대 3군대학(육, 해, 공군)의 외국군 장교들과 미국 국방성 산하 외국어대학(DLI) 한국어 전공생들을 대상으로 하는 ‘위탁교육과정’ 등 7개 과정을 운영해 오고 있다.

2010년 12월 현재, 한국어정규과정에 1,566명, 한국어교사양성과정에 643명, 자매대 한국어·문화연수과정에 249명, 기타 과정 170명 등 총 2,628명이 이수했거나 이수중에 있다.

본 한국어학당의 설립목표는 ① 양질의 교육을 실시하여 경쟁력 있는 한국어·학 교육기관으로 발전시키고 ② 본 어학당 수료자의 본 대학 진학을 도와 캠퍼스의 국제친화성을 실현하며, 해외 동포 자녀들의 교육을 통해 한민족 공동체 교육 구현으로 본교를 세계화 중심 대학으로 발전시키는 데에 있다.

본 학당의 주요 현황은 다음과 같다.

본 학당에는 원장 1명, 교학담당팀장 1명, 교육담당 전문위원 1명, 조교 1명 등 총 4명이 근무하고 있으며, 정규과정 시간강사 25명, 해외파견강사 2명(중국,몽골)이 있다.

한국어 정규과정(2010-2학기)은 1급부터 5급까지 한국어 사용능력에 따라 11개 반으로 편성하여 21개국 147명이 수강하고 있다. 한국어교사 양성과정(제27기)에는 일반인 및 재학생들 21명이 수강하고 있다.

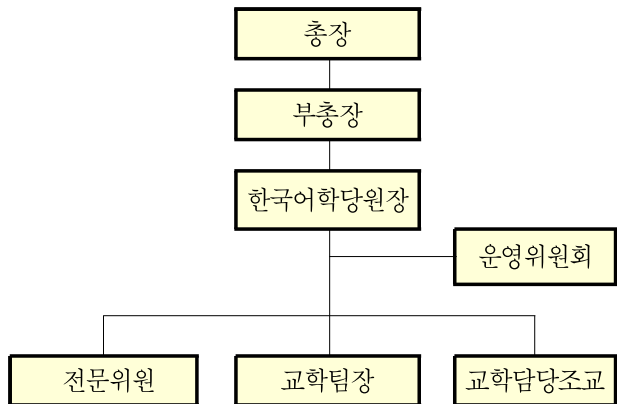
또한 ‘한국어능력시험’을 주관하여 본교 신·편입학 응시 외국인 학생들의 한국어 능력향상을 돕고 있다.

특히 본 한국어학당에서는 한글과 한국문화의 우수성을 세계에 알리고 외국인들에게 한국어 학습의 동기를

부여하고자 ‘전국 외국인 한국어 말하기·글짓기 대회’를 개최하고 있는데, 2003년 10월 4일에 제1회 대회를 개최하여 2010년도 까지 6번째 대회를 개최하였다.

제1회 대회에는 20개국(23개 단체) 154명, 제2회 대회에 18개국 214명, 제3회 대회에 21개국 198명, 제4회 대회에 25개국 242명, 제5회에 21개국 247명, 제6회 대회에 25개국 315명의 외국인이 참가하여, 알차고 내실 있는 전국 규모의 대회로 자리 잡아 가고 있다.

### 직제



### 한국어학당 운영방침

#### 1. 질 높은 교육프로그램 운영

- 박사과정 수료 이상의 학력과 다양한 언어권별 우수 강사진 구축
- 풍부한 경험을 지닌 다양한 한국 문화체험, 역사탐방 강사진

#### 2. 다양한 한국어· 한국학 및 한국문화 교육 프로그램 운영

- 한국어 강좌(정규, 특별, 집중과정) 및 한국학 강좌 개설
- 일본 자매대학(난잔대학, 오키나와국제대학, 관동대학, 동양대학, 무코가와여자대학 등) 한국어·한국문화 연수
- 육군대학, 해군대학, 공군대학 외국군 장교 한국어 위탁 교육
- 충남도청 외국 지자체 교류 공무원반 위탁 교육
- DLI(Defense Language Institute Foreign Language Center) 한국어·문화 연수 교육


3. 다양한 한국어·한국학 및 한국문화 교육 프로그램 운영
4. 엄격한 성적 평가 및 학사 관리 시스템 운영
5. 우수한 유학생 복지 시설과 장학 제도
6. 캠퍼스의 국제친화 구현
  - 매 학기 20개국 이상의 다국적 유학생이 한국어 및 한국문화 연수
  - 외국 유학생간 교류 활성화 및 한남대 학생과의 국제교류 프로그램 운영(세미나, 홈스테이)
7. 사랑과 정이 넘치는 교육 분위기 실현
  - 국제학생축제(5월)
  - 전국 외국인 한국어 말하기·글짓기 대회 개최(10월)
  - 생활 및 진로 상담
  - 도우미(생활, 한국어학습) 제도 운영
8. 한국의 중심부 대전, 표준어 사용권에 있는 한국어 교육기관



한국어학당 주요 과정 안내

과 정	수 준	기간	학기 및 시간	교육 대상	내용	등록금		
						전형료	수업료	총 계
정규과정	초·중·고급	16주	· 개강 : 봄 3월-6월, 가을 9월-12월 · 주 5일 4시간(오전) · 총 320시간	외국인	일반 연수	70,000원	1,600,000원	1,670,000원
				자매 대학생	교환 연수	-	-	-
특별과정	초·중·고급	8주	· 개강: 봄 4-5월, 여름 7-8월, 가을 10-11월, 겨울 1-2월 · 주 3일 2시간 · 총 48시간	외국인	일반 연수	70,000원	240,000원	310,000원
집중과정	초·중·고급	4주	· 개강 : 1월, 7월 · 주 5일 4시간(오전) · 총 80시간	외국인	일반 연수	70,000원	400,000원	470,000원
한국어교사양성과정		15주	· 학기과정 : 3, 9월 주2일(화, 목) 4시간씩 15주	내국인	양성 과정	50,000원	750,000원	800,000원
		4주	· 방학과정 : 1, 7월 주 5일(월-금) 6시간씩 4주  · 총 120시간					



 과정별 수료생 현황

학년도 / 학기	한국어 정규과정				한국어집중 (특별)과정	일본 자매대 한국 연수	DLI 위탁교육	한국어교사양성과정		합계
	어학 연수생	교환학생	위탁교육생 (3군대학)	계				기수(연도)	인원	
2002-2	13	10	13	36	-	25	-	1기(2002-겨울)	21	82
2003-1	11	10	9	30	5(특별)	4	-	2기(2003- 봄)	10	49
2003-2	30	11	9	50	3(집중)	-	-	3기(2003-가을)	14	96
								4기(2003-겨울)	29	
2004-1	64	16	5	85	8(집중)	25	-	-	-	118
2004-2	66	7	17	90	5(집중)	-	-	5기(2004-가을)	10	105
2005-1	32	15	7	54	4(집중)	31	-	6기(2005- 봄)	23	112
2005-2	54	19	18	91	-	-	-	7기(2005-가을)	17	145
								8기(2005-겨울)	37	
2006-1	36	17	3	56	9(집중,특별)	30	3	9기(2006- 봄)	14	137
								10기(2006-여름)	25	
2006-2	58	17	15	90	4	-	-	11기(2006-가을)	27	174
								12기(2006-겨울)	53	
2007-1	62	20	7	89	8	35	8	13기(2007- 봄)	20	188
								14기(2007-여름)	28	
2007-2	82	22	11	115	6	-	-	15기(2007-가을)	22	196
								16기(2007-겨울)	53	
2008-1	71	22	1	94	3	28	-	17기(2008- 봄)	22	162
								18기(2008-여름)	15	
2008-2	110	30	11	151	28	-	-	19기(2008-가을)	15	233
								20기(2008-겨울)	39	
2009-1	105	24	2	131	26	26	-	21기(2009- 봄)	18	226
								22기(2009-여름)	25	
2009-2	100	33	14	147	-	-	-	23기(2009-가을)	16	186
								24기(2009-겨울)	23	
2010-1	72	38	0	110	16	45	-	25기(2010- 봄)	16	217
								26기(2010-여름)	30	
2010-2	83	55	9	147	34	-	-	27기(2010-가을)	21	202
								28기(2010-겨울)		
합계	1,049	366	151	1,566	159	249	11		643	2,628



## 출판부

### 1. 설립목적

출판부는 본교의 교육목적 달성에 기여할 교재의 출판과 연구성과를 대외에 드러낼 수 있는 학술도서 및 논문집 간행을 통하여 본교와 학술문화의 발전에 기여함을 목적으로 한다.

### 2. 운영방침

위의 목적을 위해 출판부는 출판기금과 발행 도서의 판매수익을 기본 예산으로 운영하여, 사업 계획을 각 단과대학별로 고루 위촉된 교수들로 구성되는 출판자문위원회를 통해 수렴된 의견을 중심으로 본교가 지향하는 교육 및 연구의 수월성 제고에 일익을 담당한다.

### 3. 2010학년도 도서 발행 목록

	도서명	저자	판차
1	현대인과 성서	계재광외	개정
2	우리말글의 이론과 실제	국문과	6쇄
3	정보처리	이재광외	2쇄
4	미국 특허법의 이해	김관식	2판
5	현대인의 생활법률	고영훈외	초판
6	국제비교경영	이덕훈	4판
7	기독교 세계관	조용훈외	2쇄
8	CAD Primer	박문식	초판
9	통계분석을 위한 Minitab의 활용	오현승외	초판
10	통상무역과 한국경제	신한동	2판
11	대중문화 영성과 기독교 영성	최성수	초판
12	천연염색과 규방공예	김정호	4쇄
13	미주 속의 한남인	미주동문회	초판
14	집단상담 프로그램	김형태	2쇄
15	뉴 새마을운동론	신윤표	초판



## VII . 부설연구소

- ▶ 인문과학연구소
- ▶ 교육연구소
- ▶ 자연과학연구소
- ▶ 산업기술연구소
- ▶ 경영연구소
- ▶ 경제연구소
- ▶ 사회과학연구소
- ▶ 민군겸용보안공학연구센터



■ 인문과학연구소

(Research Institute for the Humanities)

1. 설립년월 : 『동서문화연구소』와 『어학연구소』를 통·폐합 1997년 6월 5일자로 『인문과학연구소』로 출발. 단, 『충청문화연구소』는 통·폐합에서 제외
2. 설립목적  
인문학 전문분야에 걸쳐 균형있는 학문발전과 교육에 기여함을 목적으로 한다.
3. 고유기능
  - ① 연구기능
    - 어·문학에 대한 분야별 연구
    - 동양문화와 서양문화의 연구
    - 역사, 철학에 대한 분야별 연구
    - 특별히 설정된 분야에 관련된 연구
  - ② 교내·외부 연구프로젝트 수행
  - ③ 기관지, 논문집 발행 및 도서출판
  - ④ 연구발표회, 공개강좌 및 학술토론회, 집담회 개최
  - ⑤ 대전·충청학 연구
  - ⑥ 국내·외 학자의 초빙과 연구원의 해외파견
  - ⑦ 기타 필요한 사업
4. 특성화 방향 및 중점사항  
경제적·실질적 효용성이 강조되는 현실 상황 속에서 본 연구소는 보다 먼 미래를 바라보며 인문과학의 학문적 순수성과 현실적 효율성간의 균형과 조화를 다양한 각도에서 모색한다. 이의 실현을 위해 인문학 전반에 대한 반성적 고찰과 이를 통한 미래지향적 방향 제시에 최선을 다하고자 한다.
5. 간행물
  - ① 한남대 『논문집』 「인문과학편」 제37집 발간
  - ② 『동서문화연구』 제12집 발간
6. 연구실적
  - ① 인성교육을 위한 교재연구 및 개발
  - ② 제1회 대전·충청학 학술심포지움
  - ③ 대전학 개발을 위한 연구 - 인문·민속분야
  - ④ 학술진흥재단 인문학 육성지원
  - ⑤ 금산군 구비전승 조사
  - ⑥ 학술세미나 및 토론 및 강연회 개최

■ 교육연구소

(Institute for Educational Research)

1. 설립년월 : 1990년 3월
2. 설립목적  
대학 및 중등교육에 관련된 제반 연구활동을 지원하며 교육의 질을 향상시키기 위한 효과적인 교육방법을 모색한다.
3. 고유기능
  - ① 교수·학습 자료의 연구 개발
  - ② 교과 과정 운영 및 평가에 관한 연구
  - ③ 교육 정책에 관한 연구
  - ④ 연구 활동을 지원하는 일
  - ⑤ 연구보고서 및 연구지 발간
  - ⑥ 중등학교 교육에 필요한 학습 자료의 개발과 지원활동
  - ⑦ 학생생활 지도 이론과 실제에 관한 일
  - ⑧ 교육자료를 정보화하고, 중등학교에 지원하는 일
  - ⑨ 기타 교육 문제에 관련된 일
4. 특성화 방향 및 중점사항  
중등학교 교사를 양성하기 위한 사범대학의 효율적인 교과 과정에 관한 연구 및 기존의 교과과정을 분석 검토하고, 중등학교 교육편제를 이해하며, 새로운 교과과정을 마련한다.
5. 간행물
  - ① 1992년 학과별 교육비 분석과 표준교육비 추정
  - ② 1993년 논문집 『한남교육연구』 창간호 발간
  - ③ 1994년 사범대학 교육과정 개정을 위한 기초 연구
  - ④ 1994년 『한남교육연구』 2집 발간
  - ⑤ 1995년 『한남교육연구』 3집 발간
  - ⑥ 1996년 『한남교육연구』 4집 발간
  - ⑦ 1997년 『교육연구』 5권 1~2호 발간
  - ⑧ 1998년 『교육연구』 6권 1~2호 발간
  - ⑨ 1999년 『교육연구』 7권 1호 발간
  - ⑩ 2000년 『교육연구』 8권 발간
  - ⑪ 2001년 『교육연구』 9권 발간
  - ⑫ 2002년 『교육연구』 10권 발간
  - ⑬ 2003년 『교육연구』 11권 발간
  - ⑭ 2004년 『교육연구』 12권 1~2호 발간
  - ⑮ 2005년 『교육연구』 13권 1~2호 발간

- ⑩ 2006년 『교육연구』 14권 1~2호 발간
- ⑪ 2007년 『교육연구』 15권 발간
- ⑫ 2008년 『교육연구』 16권 발간
- ⑬ 2009년 『교육연구』 17권 발간
- ⑭ 2010년 『교육연구』 18권 1~3호 발간

6. 연구실적

- ① 1990년 중등교원 신규임용방안
- ② 1991년 중등교사 양성을 위한 교육요구분석 연구
- ③ 1992년 사범대학 교육과정 개정을 위한 기초연구
- ④ 1994년 대학교 교직원의 조직공헌도에 관한 연구 사범 대학 신입생 선발방법의 타당성에 관한 연구
- ⑤ 1995년 대학교에서의 교수법 개발 연구
- ⑥ 1997년 중·고등학교 교육과정 연구
- ⑦ 1997년 평가의 학문적 기초와 7차 영어과 교육 과정에 의 적용
- ⑧ 1998년 사범대학 특성화 및 중등교원 연수원 활성화에 대한 연구 진흥
- ⑨ 1998년 상담교육연구 및 학술 세미나 개최
- ⑩ 1998년 교과교육과정 개정(안) 세미나 개최
- ⑪ 1998년 9월 8일~12월 8일 교수 정보화 교육
- ⑫ 1998년 중등학교 문법 교육의 문제점
- ⑬ 1999년 상담세미나
- ⑭ 2000년 웹교육 시스템의 발전 전망과 교육용 타이틀의 기획 및 제작
- ⑮ 2000년 조소의 기초적 이해와 조소교육
- ⑯ 2001년 중국에서의 한국어 교육
- ⑰ 2001년 대전·충청지역 영어교육을 위한 워크샵(8회)
- ⑱ 2002년 교원 임용고사제도의 문제점과 전망
- ⑲ 2002년 교육대학원 논문의 오류 분석 세미나 개최
- ⑳ 2002년 대전·충청지역 영어교육을 위한 워크샵(9회)
- ㉑ 2003년 학술세미나 개최
- ㉒ 2004년 대전·충청지역 영어교육을 위한 워크샵(11회)
- ㉓ 2004년 학술세미나 개최
- ㉔ 2005년 학술세미나 개최
- ㉕ 2005년 대전·충청지역 영어교육을 위한 워크샵(12회)
- ㉖ 2005년 국어교육과 임용고시 세미나 개최
- ㉗ 2006년 학술세미나 개최

- ㉘ 2007년 하계 교수·강사 세미나 개최
- ㉙ 2008년 대전·충청지역 영어교육을 위한 워크샵(14회)
- ㉚ 2009년 교육자료에 관한 특강 개최
- ㉛ 2009년 3주기 교원양성기관평가 핵심지표에 따른 사범대학의 대처방안 및 부속학교 설립방안
- ㉜ 2009년 대전광역시교육청 대안학교 설립방안 연구
- ㉝ 2010년 교수설계 및 교수방법 특강 개최
- ㉞ 2010년 대전·충청지역 영어교육을 위한 워크샵(16회)

■ 자연과학연구소

(Institute for Natural Science Research)

1. 설립년월 : 1966년 6월
2. 설립목적  
본 연구소는 자연과학 및 생활과학분야에 관한 기초 및 응용연구를 통하여 관련분야의 학문적 발전과 기술수준을 향상시키는 데 기여함을 목적으로 한다.
3. 고유기능
  - ① 자연과학 및 생활과학 분야의 연구활성화를 위한 제반지원 및 연구비를 중앙관리
  - ② 자연과학 육성에 필요한 간행물 발행, 학술발표회, 강연회 및 워크샵 개최
  - ③ 자체 및 외부 수탁한 연구과제의 수행
  - ④ 기타 연구소 발전에 필요한 사업
4. 특성화 방향 및 중점사항  
한국 과학 기술의 발전과 첨단 과학도시로 발전하고 있는 대전·충청권의 지역산업 발전 및 연구인력 저변확대를 목표로 하여 한국화학연구소, 전자통신연구원, 한국자원연구소, 한국인삼연초연구소 등과 긴밀한 협력관계를 유지하며 공동 프로젝트를 수행하여 연구산업을 활성화하고 상호인력 교류를 활발히 추진하여 나간다. 또한 국내외 심포지움을 활성화하며, 우수연구센터 또는 거점 연구소로 지정받기 위한 노력을 통하여 경쟁력 있는 연구소로 발전시키고자 한다.
5. 간행물
  - ① 기초과학연구소 논문 제 9집 발간(1997년)
  - ② 자연과학연구소 연보 연 1회 발간(2000년까지)

- ③ 한남대 논문집 자연과학편 제 36집 발간(2006년 2월)
- ④ 자연과학연구 논문 제 5집 발간(2005년 9월)
- 6. 연구실적
  - ① 자연과학연구소 소속 연구원 국내·외 약 241 (2005년 2월)
  - ② 연구비 수혜액 1,360,465,000원(2005년 3월~2006년 2월)
  - ③ 세미나 총 125건(~2006년 2월)

■ 산업기술연구소

(Industrial Technology Research Institute)

1. 설립년월 : 1982년 2월 정보과학연구소 설립.  
1991년 3월 1일 산업기술연구소로 명칭변경.
2. 설립목적  
산업기술 분야에 대한 기초과학 연구와 그 응용에 관한 연구개발을 통하여 국가, 사회 및 산업 발전에 기여함을 목적으로 한다.
3. 고유기능
  - ① 산업기술에 관련된 정책, 응용 및 기술지도에 관한 연구
  - ② 산업기술 분야의 신기술의 연구, 교육 및 개발
  - ③ 외부 수탁연구 및 용역 사업 추진
  - ④ 학술세미나 및 강연회 등의 학술연구진흥 방안 연구
  - ⑤ 학술연구 관련 학술지 및 간행물 발간
  - ⑥ 구조물 안전점검 및 진단
  - ⑦ 행정, 경영 및 기술정보 시스템의 연구와 개발
  - ⑧ 기타 본 연구소의 목적에 관련된 사업
4. 특성화 방향 및 중점사항
  - ① 산·학·연 공동기술개발을 위한 컨소시엄 구성 추진 및 운영
  - ② 산업기술 관련 강연회, 공개강좌 및 전시회 개최
  - ③ 산업기술 관련 자료 및 문헌의 수집·통보
  - ④ 산업 관계기관의 협의에 구성 및 회의 주관
  - ⑤ 산업 신기술 연구·개발 및 사업지원
5. 간행물
  - ① 1993년 산업기술 창간호 발간
  - ② 1994학년도 산업기술연보 발간
  - ③ 1998년 공학연구 논문집 제1집 발간
  - ④ 1999년 산업기술연구소 학술세미나 논문집 제 1집
6. 연구실적
  - ① 사질토의 투수계수 예측 방법
  - ② Data Pave 프로그램을 이용한 아스팔트의 공용성 예측 모델 개발
  - ③ 조정가능한 대기모형에 이변수 운용방침(Dvadice police)이 적용될 때 Busy period의 기댓값의 수리적 분석
  - ④ 안전한 인터넷 서비스를 위한 자바 보안 패키지 설계 및 구현
  - ⑤ 고속 PCI기반 병렬퍼지프로세서의 설계 및 구현
  - ⑥ 퍼지균등화 조건을 갖는 퍼지 분할의 특성
  - ⑦ 3-단 10-비트 Pipelined A/D 변환기 설계
  - ⑧ 범용 DPS를 이용한 음성인식 시스템에서의 잡음제거 개선
  - ⑨ VHDL을 이용한 ADPCM 코덱 설계
  - ⑩ 줄무늬패턴을 이용한 삼차원 표면 결함 검사
  - ⑪ Step & Scan형 노광장비의 구성과 인터페이스에 관한 연구
  - ⑫ 기업간 전자상거래 패러다임에서의 제품정보구조의 최적화에 관한
  - ⑬ 초임계상상태의 메탄올을 이용한 Poly(ethylene Terephthalate)의 분해
  - ⑭ 파장변환특성을 갖는 Mesh 구조 기간망의 시뮬레이션 연구
  - ⑮ 홍수범람 동적 가시화 시스템 개발
  - ⑯ 1930년대 르 코르뷔지에 조적조 주택의 형태구성
  - ⑰ 칼라에너지 키에 기초한 대형 칼라 영상 기록물의 계위적 2-level 인덱싱 기법
  - ⑱ 대역통신과 신호에 대한 역 sine 필터 설계
  - ⑲ Java와 ML에서의 예외처리 비교
  - ⑳ 스트레오 영상에서의 가변 블록크기에 의한 중간영상 합성
  - ㉑ 렌티큘러 렌즈용 입체시를 위한 영상 합성 소프트웨어 개발
  - ㉒ Electrokinetic 현상을 이용한 대전시 地役內 오염물질 제거공법에 관한 연구
  - ㉓ CC기반 정보보호시스템 평가를 위한 문서 스키마 개발 방법론

■ 경영연구소

(Institute of Business Research)

1. 설립년월 : 1982년 5월 7일

2. 설립목적

경제 및 산업관리 전반에 관한 이론과 실무에 대한 조사 연구를 통하여, 우리나라 경영의 합리화를 도모하고, 국가경제 발전에 기여함을 목적으로 한다.

3. 고유기능

- ① 산업경영에 관한 연구와 실태조사
- ② 지역진단, 경영상담, 교육훈련등의 경영지도
- ③ 지역경제 문제에 관한 연구와 사업
- ④ 중소기업지도 및 육성사업
- ⑤ 연구지 발간과 연구 세미나 개최
- ⑥ 기타 연구소 목적에 부합하는 사업

4. 특성화 방향 및 중점사항

국제화 시대에 부응하여 우리나라 경영의 합리화를 도모하고 국가경제 발전에 기여하기 위하여 본 연구소에서는 경제 및 산업관리 전반에 관한 이론과 실무에 대한 조사연구를 지역 경제와 중소기업의 실태 파악 및 발전방향의 제시에 중점을 둔다. 이에 학문적 연구를 현실에 적용할 수 있도록 지역진단, 경영상담, 교육훈련 등의 경영지도와 중소기업 지도 및 육성지도에 적극적 참여하고자 한다.

5. 간행물

- ① 산업경영연구(産業經營研究)

제1집(1984. 2. 20) ~ 제28집(2008. 2)

6. 연구실적

- ① 90학년도 교수연구 발표회 개최
- ② 91학년도 교수연구 발표회 개최
- ③ 전임교원 대상 SAS WORKSHOP(92. 6. 15)
- ④ 산업경영 기초자료 조사 실시(93. 11. 15)
- ⑤ 유원상사(주) 경영 Consulting(93. 12. 10)
- ⑥ 서울 달구지 음향 EVENT 시장조사 용역 실시(94. 5. 17)
- ⑦ 중소기업의 세계화를 위한 국제학술 심포지움 개최(95. 5. 17)

(논문명 : 대전, 충남 중소기업의 국제경쟁력 강화 방안 대전지역 중소기업의 국제경쟁력 강화 방안 대전지역 중소기업의 세계화 추진방향, 중소기업의

세계화 전략)

- ⑧ 사설학원 경쟁력 강화를 위한 고객 만족도(CS) 조사(95. 9. 27)
- ⑨ 95학년도 교수연구 발표회
- ⑩ 96학년도 교수연구 발표회
- ⑪ 한글엑셀을 이용한 성적처리 프로그램에 관한 연구(96. 8)
- ⑫ 산학협동 연구 발표회 개최(96. 10)
- ⑬ 특성화 교수연구 발표회 개최(년1회)
- ⑭ 97년도 교수연구 발표회
- ⑮ 97 대학 부설연구소 과제선정 “대전·충청지역 기업 경쟁력 강화방안” (학술진흥재단 지원)
- ⑯ 한마음 정신병원 경영평가(97. 11)
- ⑰ 열린 아카데미 특별강좌(98. 6)
- ⑱ ‘98가을 학술 심포지움 개최(98. 11. 27) “IMF 조기극복을 위한 지역경제 활성화 방안”
- ⑲ ‘98년도 교수연구회 발표
- ⑳ ‘99년 특성화 교수연구 발표회 개최(연2회)
- ㉑ 2000년 학제간 학술발표회 개최(연3회), 2001년(연1회)
- ㉒ 2000년 『산업경영연구』에서 『경영연구』로 제16집 변경
- ㉓ 2001년 국제학술 심포지움 개최(2001.12.4)
- ㉔ 2003. 05 경영학술세미나 2003-1차 “브랜드 자산 측정과 관리
- ㉕ 2003. 08 경영학술세미나 2003-2차 KBC모형 대덕밸리 신축과학 공업원구 실리콘와디 국제비교“
- ㉖ 2003. 11 경영학술세미나 2003-3차 “현대한국사회와 부패사슬 -기업과 정치자금, 그리고 정부“
- ㉗ 2004. 06 학술심포지움 개최 “기업경영입장에서 본 한나라당의 대선과 총선전략”
- ㉘ 2004. 10 학술심포지움 개최 “행정수도이전이 대전지역과 충청권의 산업에 미치는 영향력“
- ㉙ 2004. 03 ~ 2005. 02 학제간 학술 발표회 연 4회
- ㉚ 2005. 06 경영학술세미나 국제심포지움 “세계속의 한류경영”
- ㉛ 2005. 08 경영학술세미나 일본의 국제화와 동아시아의 노동시장 - 일본으로의 노동력 이동을 중심



으로

- ③② 2005. 11 국제심포지움 “현대 일본의 정치변동과 경제사회”
- ③③ 2006.05.18 경영학술세미나 “재래시장의 생존전략”
- ③④ 2006.11.27 경영학술세미나 “주한 외국기업 현황과 책임경영사례”
- ③⑤ 2007.04.17 경영학술세미나 “벤처기업의 성장단계별 위험관리”
- ③⑥ 2007.05.01 경영학술세미나 “린 6시그마의 이해”
- ③⑦ 2007.05.22 경영학술세미나 “한국의 주요 수출국의 새로운 환경규제 동향”
- ③⑧ 2007.09.20 경영학술세미나 “고객 경험 기반의 미래 유망 유틸리티 서비스 도출”
- ③⑨ 2007.10.04 학술심포지움 “중기청 업무에 대한 소개 및 한남대학교와의 협력방안”  
“중기청을 통한 기업간 협력 방안에 대한 제언”
- ④⑩ 2008.3.26 경영학술세미나 “LISREL의 이해
- ④① 2008.5.9 경영학술세미나 “컨벤션 산업의 이해와 미래 발전 방안”
- ④② 2008.10.17 경영학술세미나 “중소기업 형 린 구축에 관한 심포지움”
- ④③ 2008.11.7 경영학술세미나 “Lean Manufacturing”
- ④④ 2008.11.17 한국 재래시장학회 2008 추계학술대회 겸 2008 추계 한남대학교 경영연구소 학술 심포지움
- ④⑤ 2009.3.24 학술심포지움 “21세기 세계 경제 질서와 한국경제”
- ④⑥ 2009.5.12 경영학술세미나 “컨설팅 대학원 설립 준비를 위한 소고”
- ④⑦ 2009.5.19 경영학술세미나 “와인커뮤니케이션과 비즈니스 모델”
- ④⑧ 2009.9.22 경영학술세미나 “경제위기와 일본의 변화”
- ④⑨ 2009.12.3 한국 재래시장학회 2009 추계학술대회 “재래시장의 新 클러스터 전략”

■ 경제연구소

(Institute of Economics Research)

- 1. 설립년월 : 1988년 4월 18일
- 2. 설립목적  
국제화시대에 즈음하여 세계경제의 변화에 따른 한국경제의 현실과 정책 그리고 경제이론에 관한 학문적 연구를 목적으로 한다.
- 3. 고유기능
  - ① 한국경제연구 : 경제발전과 정책, 기술진보와 산업구조변동, 노사문제 등
  - ② 지역경제연구 : 지역경제분석, 지역경제 육성, 중소기업 육성 및 중간 단계기술 개발
  - ③ 국제지역 및 권역경제연구 : 중국 및 러시아 경제연구, 유럽공동체 경제통합연구, 동남아시아 신흥공업국가 연구
- 4. 특성화 방향 및 중점사항
  - ① 한국경제의 발전모형을 연구하기 위해 자동차 산업을 사례연구
  - ② 중국연구센터를 설치하여 중국경제 연구 및 중국 고위관리 연수 교육
  - ③ 서구학자들과 공동연구를 통한 선진국 경제모델 연구
- 5. 간행물
  - ① 경제연구 1~18집(1992~2009)
- 6. 연구실적  
[학술회의]
  - ① 제1회 자동차 산업 국제심포지움 : 주제 “한·일 자동차 산업의 발전전략”(1991. 11)
  - ② 제2회 자동차 산업 국제심포지움 : 주제 “린생산 방식의 새로운 모색”(1993. 12)
  - ③ 개교 38주년 기념 “세계경제의 변화와 한국경제의 변화”에 관한 국제 학술심포지움(1994. 5)
  - ④ “한·중 경제교류의 현황과 새로운 모색”에 관한 국제학술회의(1995. 1. 21)
  - ⑤ “한·중 자동차 협력방안 모색”에 관한 국제학술회의(1996. 7. 15-17)
  - ⑥ 개교 40주년 기념 “변화하는 아시아 경제와 한·중 경제협력”에 관한 국제학술 심포지움(1996. 10. 19)
  - ⑦ 제3회 자동차 산업 국제학술 심포지움 : 주제 “생산방식의 변화와 신노사관계”(독일·일본 자동차 산업)(1996. 11. 29)

- ⑧ “한·중 대기업 발전전략 비교”에 관한 국제학술회의(1997. 4. 21-22)
  - ⑨ 최근의 주식시장 및 경상수지 동향과 정책과제, 2000.5.30
  - ⑩ 대덕밸리의 발전방향, 2001.10.11
  - ⑪ Corporate governance and state-owned shares in China liste (2004.5)
  - ⑫ Labor supply in urban China (2004.5)
  - ⑬ Are there spillover effects between coastal and noncoastal regions in China( 2004. 6)
  - ⑭ Foreign Direct invetment and Technology Spillover : Evidence from China (2004.7)
  - ⑮ 중국의 개인소득 분배에 관한연구 (2004.9)
  - ⑯ 산업공동화에 관한 시론(2004.10.25)
  - ⑰ FDI and Royal Factor Productivity in Developing Countries using nonstationary panel data. (2004.12.4)
  - ⑱ 중국 역대 도시에 관한 연구 (2004.12.4)
  - ⑲ 소상공인지원센터의 종합컨설팅기관화를 위한 전략 (2004.10 )
  - ⑳ The Value df Owner Occupation in Neighborhoods (2005.5.18)
  - ㉑ Purchasing power parity in Southeast Asian currencies : A time-varying coefficients Approach (2005.10.20)
  - ㉒ Normal Law (2005.10.20)
  - ㉓ 신경제의 전개와 경제적 의미 (2005.4.13)
  - ㉔ 국경없는 전쟁 : 세계 명문대학의 교수 (2006.4.12)
  - ㉕ 러시아 극동지역에서의 경제협력 발전을 위한 우선적 방향 (2006.5.3)
  - ㉖ 지각된 Glass Ceiling, 절차공정성, 그리고 조직몰입 (2006.6.9)
  - ㉗ 중국문화기행 (2006.9.28)
  - ㉘ EPS와 주가와의 관계 (2006.9.28)
  - ㉙ Methodology for identifying outliers and classifying units (2007.3.21)
  - ㉚ 기업의 투명성이란? 맑은 물에는 1급수의 고기가 산다 (2007.4.4)
  - ㉛ Attendance and Efficiency in Turkish state Thearers an Economic Analysis (2007.5.31)
  - ㉜ 산업연관분석을 이용한 방송산업의 국민경제적 파급효과 분석 (2007.9.12)
  - ㉝ The Dynamic Process of Economic Take off and Industrial Transformation (2007.11.26)
  - ㉞ 중국산업의 고도화와 다국적 기업의대응전략 (2008.3.7)
  - ㉟ A Simple Test on the Convergence of Social Security Transfer in OECD (2008.5.15)
  - ㊱ 중국의 환율제도 개혁과 환율 결정 요인 분석 (2008.5.22)
  - ㊲ 담배의 가격과 수요공급 정책 (2008.6.4)
  - ㊳ Dilution Effect in Group Testing (2008.9.22)
  - ㊴ Identifying the mechanisms of knowledge transference (2008.11.24)
  - ㊵ The Dynamice of Self-Employment ocer the Life-Cycle (2008.11.27)
  - ㊶ The Influnence on Pubilc Sector Efficiency (2008.12.9)
  - ㊷ 이스라엘의 R&D 정책 (2008/.12.18)
  - ㊸ 차마고도의 문화 경제적 의미와 세계역사를 바꾼 차 (2009.4.8)
  - ㊹ 화인·화인기업의 변화와 대응전략 (2009.4.9)
  - ㊺ 경제대학 학과 만족도 분석 (2009.5.20)
  - ㊻ 유럽연합(EU) 과거, 현재, 과거 (2009.10.28)
  - ㊼ 노래연습장, 유흥 / 단란주점 음악저작물 이용 실태조사 자료분석 및 개선안 연구 (2009.11.11)
  - ㊽ 학문연구의 패턴 (2009.11.23)
  - ㊾ 한국반도체산업의 도전과 과제 (2009.12.7)
  - ㊿ 2010년 한국연구재단 학술연구지원 사업 소개 (2010.3.11)
  - ① An Assessment of Anther Global Financial Crisis (2010.4.8)
  - ② 글로벌 금융분석과 향후전망 (2010.10.19)
  - ③ 기업지배구조와 그림자경제 (2010.11.9)
- [간행물] 경제연구 1~18집  
[연구시리즈 발간]
- ① 자동차산업연구 9201호 : 일본 자동차 산업의 노사관계

- ② 자동차산업연구 9202호 : 자동차 제조업체의 신제품개발과 목표원가
- ③ 자동차산업연구 9301호 : 자동차 딜러의 한·미·일 국제비교
- ④ 자동차산업연구 9302호 : 자동차 판매에 있어서 이중 「계열판매」의 문제
- ⑤ 자동차산업연구 9303호 : 한국자동차산업의 생산구조에 관한 연구
- ⑥ 자동차산업연구 9304호 : 도요타자동차의 생산성관리와 노동조직
- ⑦ 자동차산업연구 9305호 : 불보의 휴머니즘적 우테바라공장이 일본의 린 생산방식과 경쟁할 수 있을까
- ⑧ 자동차산업연구 9401호 : 한국자동차산업의 생산방식
- ⑨ 자동차산업연구 9402호 : 독일자동차산업에 있어서 「린생산방식」의 도입
- ⑩ 자동차산업연구 9404호 : 뉴도요티즘-도요타자동차 구주공장에서의 노동의 인간화 시도
- ⑪ 자동차산업연구 9601호 : 중국자동차 산업의 발전전략

[단행본]

- ① 대전지역 노사분규 실태조사 보고(1989)
- ② 중국·소련의 경제개혁과 한국경제의 진로(1989.1)
- ③ 충남공업화 기본방향과 보완전략 연구(1991. 1)
- ④ 대전민자역사 신축에 따른 상권분석(1991. 7)
- ⑤ 한·일 자동차산업 국제비교(1991. 11)
- ⑥ 린생산방식의 새로운 모색(1993. 12)
- ⑦ 세계경제의 변화와 한국경제의 도전(1994. 5)
- ⑧ UR과 한국농촌(1994. 8)
- ⑨ 한·중 경제교류의 현황과 새로운 모색(1995. 10)
- ⑩ 중국경제의 미래(1995. 11)
- ⑪ 중국국가계획위원회 고위관료 한국경제연수교재 (1995. 11)
- ⑫ 중국국가계획위원회 고위관료 한국경제연수교재 (1996. 11)
- ⑬ 중국국가계획위원회 고위관료 한국경제연수교재 (1997. 6)
- ⑭ 한·중 자동차 산업 협력방안 모색(1996. 7)

- ⑮ 생산방식 변화와 신노사관계(독일, 일본 자동차 산업 : 1996. 11)
- ⑯ 한·중 대기업 발전전략(1997. 4)
- ⑰ 대안적 생산체제와 노사관계(1997. 5)
- ⑱ 중국의 제지공업 발전전략(1997.9)
- ⑲ 수입차 관세인하의 자동차산업에 미치는 효과에 관한 연구, 2001. 8. 31
- ⑳ Work and Employment Relations in the Automobile Industry (정명기, 2004)
- ㉑ SAS 활용 다변량 분석 (권세혁, 2004)
- ㉒ 가치, 가격과 경쟁 (송태복, 2004)
- ㉓ 프로그램 코딩없이 사용하는 SAS (윤배현, 2004)
- ㉔ 경제성장의 정치경제학 (황진영, 2004)
- ㉕ 경제연구 제 15집 발간 (경제연구소, 2004)
- ㉖ 글로벌경영론 (이강용, 2005)
- ㉗ 글로벌시대의 경영전략 (이강용, 2005)
- ㉘ SSPS 활용 다변량 데이터 분석 (권세혁, 2005)
- ㉙ 경제성장의 정치경제학 (황진영, 2005)
- ㉚ 경제연구 제 16집 발간 (경제연구소, 2006)
- ㉛ 중국 첨단산업단지의 기술사용화 (김홍기, 민완기, 박상천, 백유미, 송태복, 이준업, 정명기, 2006)
- ㉜ 경제연구 제 17집 발간 (경제연구소, 2007)
- ㉝ 21세기 한국 경제의 과제 (2008.4.15)
- ㉞ 경제연구 제 18집 발간 (경제연구소, 2009)

[국제교류]

- ① 중국 국가계획위원회 고위관료 한국경제연수교육 (1995~2002년)

■ 사회과학연구소

(Institute for Social Science)

홈페이지 <http://hussi.hannam.ac.kr>

- 1. 설립년월 : 1987년 9월
- 2. 고유기능
  - ① 연구논문집 발간
  - ② 학술세미나 개최
  - ③ 해외교육훈련
  - ④ 각종 여론 조사 및 분석

- ⑤ 외부로부터 위탁된 연구용역 수행
  - ⑥ 국내외 교육기관과 자료 및 연구결과 교환
  - ⑦ 기타 연구소의 목적에 부합되는 사업
3. 발전계획
- ① 목 표
    - 국제화, 정보화, 지방화 시대에 부응하는 실질적인 연구수행기관
    - 실용적인 지식과 기술의 연구·개발을 통해 국가와 지역사회발전에 봉사
    - 창의적인 연구활동을 통한 우수 인력의 개발
    - 세계 우수 연구기관과의 교류를 통한 연구물 공동발표 및 제작
  - ② 기본전략
    - 광역 및 기초자치단체와의 교류를 통한 공동연구 및 성과물 제공
    - 관·학·연·산의 협력체제 구축
    - 정보망 활용을 통한 연구·개발정보 획득과 연구 간행물 공개
    - 외국의 우수기관과 Network구축 및 공동연구 추진
  - ③ 발전방향
    - 프로젝트별 연구·개발의 집중화
    - 연구기반구조 확충(연구공간, 연구시설 및 기자재)
    - 국내외 석학의 객원연구원 초빙
    - 지역 관·산·학의 프로젝트 수행
4. 연구과제
- ① 지방자치단체의 통합환경관리 정책개발에 관한연구
  - ② 충청남도 지리정보시스템(GIS) 기본계획 수립
  - ③ 환경문제에 대한 국제협력체계에 관한 연구 : 유럽연합을 중심으로
  - ④ 하천 수자원의 관리 및 개발전략에 관한 연구
  - ⑤ 기부문화와 사회발전(2004)
  - ⑥ 충청지역 취약 계층 고용지원 방안연구(2005)
  - ⑦ 외국의 고령화 사회 대책 추진 체계 및 노인복지정책 분석(2005)
  - ⑧ 한밭선비축재건설립(2005)
5. 연구실적
- ① 지방자치 2주년 기념 학술세미나
  - ② 통일문제 세미나

- ③ 노인문제 세미나
  - ④ 사회과학포럼 14회 개최
  - ⑤ 2001년 춘계, 추계 학술 초청강연회 개최
  - ⑥ 지방정치 특별학술회의 개최(2002년)
  - ⑦ 대전시 지역사회복지협의체의 올바른 정착을 위한 시민대토론회(2005)
  - ⑧ 21세기 사회의 변화와 도전 학술세미나(2005)
  - ⑨ 민·민협력에 기반을 둔 지역사회복지협의체 구성과 운영을 위한 세미나(2005)
  - ⑩ 행정중심복합도시 광역권계획의 비전과 전략 세미나(2006)
  - ⑪ 행정중심복합도시와 대전의 발전방향 학술세미나(2006)
  - ⑫ 사회과학연구소&빈모임 공동포럼 6회 개최(2007)
  - ⑬ Urban and Regional Development in East Asian Countries: Lessons and Experiences(2007)
  - ⑭ 뉴거버넌스를 위한 지역혁신 개발사례 학술세미나(2008)
  - ⑮ 사회과학분야의 학제 간 융합을 위한 방안 모색 학술세미나(2009)
  - ⑯ 개성있는 대전시 어떻게 만들것인가(2009)
  - ⑰ 북한이탈주민 지역정착에 관한 담론(2010)
6. 간행물

- ① 『사회과학연구』 년2회 발간, 1집~19집2호(2010)
- ② 한남대학교 『논문집』 인문사회과학편 년 1회 발간, 1집~37집(2007)
- ③ 『사회과학포럼』 년 1회 발간, 1집(2001)
- ④ 통일문제 대토론회 자료집 발간 : 년 1회

**■ 민군겸용보안공학연구센터**  
(Security Engineering Research Center)

- 1. 설립년월 : 2003년 7월 1일
- 2. 설립목적
  - 2013년까지 대전광역시, 계룡대, 대덕 테크노벨리를 연계하여 “보안공학기술 연구기지”를 구축하고, 산업체와 군이 함께 활용할 수 있는 보안공학기술을 개발

하여 기술을 산업체에 이전하여 고품질의 정보보호제품을 개발함으로써, 국가와 지역사회의 정보보호산업 발전에 기여하고 정보보호 산업에 필요한 장비를 구축하여 산업체와 공동 활용하며 이 과정을 통해 우수한 전문 정보보호 연구인력을 양성하여 지역의 정보보호 산업체에 공급한다.

3. 고유기능

- 연구기능 : 가. 보안 관리 및 접근 통제 분야  
나. 암호 및 보안솔루션 분야  
다. 보안응용 분야  
라. 보안공학 기술 분야
- 기관지, 논문집 발행 및 도서출판
- 연구발표회, 간담회 및 학술대회, 간담회 개최
- 국내외 학자의 초빙

4. 특성화 방향 및 중점사항

- 민군겸용 보안공학 기술의 기초연구를 산업화로 연결
- 연구 인력의 효율 가치 극대화
- 산업화를 통해 연구에 필요한 인력 및 재원의 지속적 확보
- 기존의 취약한 제조업 대신 고부가가치의 첨단 산업 육성

5. 연혁

- 과학기술부와 지역협력연구단 사업 계약 체결 (2003.7.11)
- 민군겸용보안공학연구센터 과제 설명회(매년)
- 민군겸용보안공학연구센터 개소식(2003.10.10.)
- 국방정보보호 전문가과정 실시(2003.11. 3.~11. 14)
- 차세대 통신소프트웨어 학술대회(NCS 매년)
- 사이버테러정보전 컨퍼런스 개최
- 민군겸용 정보보호 워크샵 개최(매년)
- 전문가초빙세미나개최
- 정보보호 교육- CISA특강(2003.10.18~11.8)
- 육군본부와 MOU 체결(2004.2.12)
- 우크라이나 Zaporizhzhya 국립대학 컴퓨터범죄연구소 MOU 체결(2005.9.)

- RRC사업→RIC 사업 전환 관련 지식경제부 공청회 참석 및 발표(2006.2.27)
- 1단계 사업완료(2006년 2월)
- 국군 기무사령부와 MOU 체결(2007.11.14)
- 2단계 사업완료(2008년 2월)
- 지식경제부 지정지역혁신연구센터 사업시작(2008년 5월)
- 올플러스(주)와 MOU체결(2008년 10월)
- 국방과학기술대학과 산학협력협약체결(2009년 3월)
- 3단계 사업완료(2010년 2월)
- (주)한국IT평가원과 MOU체결(2010년 5월)

6. 매년 개최 주요 행사

- 국방정보보호 컨퍼런스(6월)
- 민군겸용정보보호 워크샵(7월)
- ICHIT(8월)
- 과제 중간/최종발표회(8월, 12월)
- 사이버테러정보정확회 컨퍼런스(11월)
- 차세대 통신소프트웨어 학술대회(NCS)(12월)
- 기타 국·내외 전문가 초청 강연 및 세미나
- 장비교육

