

## IV. 대학원

- ▶ 일반대학원
- ▶ 사회문화·행정복지대학원
- ▶ 교육대학원
- ▶ 경영대학원
- ▶ 학제신학대학원
- ▶ 국방전략대학원



## 일반대학원

### □ 연 혁 □

본교 대학원은 기독교 정신에 설립 이념을 두고 학술의 심오한 이론과 광범한 응용 방법을 연구하며 지도력과 창조력을 함양하여 학술 발전에 기여함을 목적으로 교육법 제108조에 따라 1972년 1월에 설립하였다.

그후 10여년 동안 명실상부하게 학문적 전통 속에서 발전해 오던 본교 대학원은 1982년 12월 송전대학교의 서울, 대전 양캠퍼스가 분리 독립됨에 따라 대전 캠퍼스는 교명을 한남대학교 대학원으로 새로운 면모를 갖추게 되었다.

그 후, 본교 대학원은 참신한 학풍 속에 학문 연구와 창달에 이바지하여 왔으며, 그 결과 석사 3,167명, 박사 740명, 명예박사 36명을 배출하였으며, 2014년 2월 현재 석사학위 과정 47개 학과와 박사학위 과정 39개, 통합과정 33개 학과에서 632명의 학생이 연구에 전념하고 있다.

본교 대학원 설립 이래 현재까지의 역대 대학원장은 다음과 같다.

#### 1. 송전대학교 대학원

초대	문학박사	황 회 영	(1972. 3~1973. 2)
2 대	철학박사	이 한 빈	(1973. 3~1975. 2)
3 대	철학박사	고 범 서	(1975. 3~1977. 2)
4 대	문학박사	김 주 현	(1977. 3~1983. 1)
5 대	신학박사	강 신 명	(1983. 2~1983. 2)

#### 2. 한남대학교 대학원

초대	이학박사	유 중 명	(1983. 3~1984. 7)
2 대	이학박사	고 병 우	(1984. 8~1984.10)
3 대	이학박사	유 중 명	(1984.11~1984.12)
4 대	이학박사	박 중 민	(1984.12~1991. 2)
5 대	이학박사	오 승 재	(1991. 3~1993. 2)

6 대	문학박사	이 병 주	(1993. 3~1995. 2)
7 대	행정학박사	신 윤 표	(1995. 3~1996. 2)
8 대	교육학박사	김 수 철	(1996. 3~1998. 2)
9 대	문학박사	송 창 섭	(1998. 3~1999. 2)
10대	문학박사	홍 경 표	(1999. 3~2000. 2)
11대	교육학박사	김 수 철	(2000. 3~2001. 2)
12대	문학박사	김 명 순	(2001. 3~2004. 2)
13대	문학박사	김 득 룡	(2004. 3~2006. 2)
14대	이학박사	류 근 식	(2006. 3~2008. 2)
15대	이학박사	강 명 희	(2008. 3~2010. 2)
16대	문학박사	민 영 대	(2010. 3~2012. 2)
17대	이학박사	이 광 섭	(2012. 3~2014. 2)
18대	문학박사	안 증 환	(2014. 3~ 현재 )

## 사회문화·행정복지대학원

### □ 연 혁 □

2014년 3월 사회문화대학원(12개학과, 입학정원 72명)과 행정복지대학원(4개학과, 입학정원 40명)이 통합하여 사회문화·행정복지대학원(14개학과, 입학정원 112명)으로 출범하게 되었다.

사회문화·행정복지대학원은 한남대학교의 창학이념에 따라 사회문화 및 행정복지 분야의 학문이론을 체계적으로 연구하여 사회변동에 대응하고, 변동관리 능력을 발휘할 수 있는 인재 양성을 목적으로 한다.

사회문화·행정복지대학원의 모태가 된 사회문화대학원과 행정복지대학원의 연혁은 각각 아래와 같다.

### □ 사회문화대학원 연 혁 □

본 사회문화대학원은 우리 대학교 설립 정신에 바탕을 두고 사회문화 전반에 걸쳐 국가와 지역 사회 발전에 이바지할 수 있는 실용적 학문을 체계적으로 연수·교수하여 급변하는 국제사회 변동에 대응할 수 있는 고등인력

을 양성하고, 고상한 인격 도야를 바탕으로 국가와 교회 발전에 기여하는 인재를 배출하는데 목적으로 1980년 3월에 설립되었다.

개원 당시 80명 정원의 석사학위과정 4개학과(지역경제, 개발행정, 산업경영, 지역사회개발)와 4개과정의 연구과정이 개설되었다. 그 후 지역사회의 요청에 의하여 1981년에는 석사과정에 도시 및 지역계획학과를 증과하고 정원이 100명으로 증가하였다.

1982년에는 130명으로 정원을 증원하였으며 1983년 8월에 관리자 및 경영자과정을 개설하고, 1986년 2월에 목회자과정을 개설하여 전국의 목회자에게 신앙과 학문이 접목될 수 있는 재교육의 기회를 부여하였다.

1986년 8월에 부동산학과를 증과하고 정원은 145명으로 증원하였으며, 1990년 당진지역에 경영자과정을 개설하고, 1991년 3월 보령지역에 관리자과정, 9월에는 서산지역에 경영자과정을, 1992년 3월에는 당진군청에 직무교육반인 고급관리자반을 개설하였다.

1995년 3월에는 서천지역에 최고지도자반을 개설하여 서산, 당진, 보령지역의 경영자과정과 관리자과정을 최고지도자과정으로 명칭을 변경하였다.

1996년 3월에 지역사회개발학과를 사회복지학과와 지역사회개발학과로 분리하였고, 인문사회계열에 언론홍보학과, 국제학과, 협동조합학과를 예·체능계열에 생활체육학과와 조형미술학과를 증과하였다.

1997년 3월에는 충청남도와의 관학협력을 위하여 석사과정인 지역발전정책학과를 증과하고 충남도청 내에 분원으로 개설하여 전국 최초로 석사학위과정 출장강의를 실시하고 있다. 또한 국제학과를 국제통상학과로 명칭을 변경하였으며, 정원은 연 입학정원 145명으로 증원되었다.

1998년 3월에는 아동복지학과를 증과하고 정원은 연 입학정원 155명으로 증원되었으며, 1999년 3월에는 사회상담학과, 문학예술학과를 증과하고, 국제통상학과를 폐지하는 한편 재학기간을 4학기제로 단축하였다.

2002년 3월에 향장미용학과와 패션디자인학과를 증과하였고, 지역경제학과의 명칭을 디지털경제학과로 변경하였으며, 2003년 2월에는 패션디자인학과와 행정관리학과를 폐지하였다. 또한 2003년 3월에는 아동영어학과, 외식급식학과를 증과하였고, 언론홍보학과를 언론홍보광고

학과, 지역사회개발학과를 평생교육사회학과로 명칭을 변경하였고, 2003년 9월에는 사회상담학과를 상담심리학과로 명칭을 변경하였다.

2003년 3월에는 대학원 명칭을 사회문화과학대학원으로 변경하였고 2004년 3월부터는 스포츠과학대학원이 따로 신설되어 입학정원을 135명으로 조정하였고, 2005년 3월부터 자산관리학과를 행정정책대학원으로 이관하여 입학정원을 130명으로 조정하였으며, 2005년 3월부터 스포츠과학대학원을 다시 통합하여 입학정원을 150명으로 조정하였으며, 2005년 3월부터 생활체육학과, 골프학과, 태권도학과, 공개과정을 다시 편입하면서 디지털경제학과, 도시및지역경제학과, 외식급식학과, 평생교육사회학과, 태권도학과를 폐과하고 명칭을 사회문화대학원으로 변경하여 입학정원을 120명으로 조정하였다.

2006년 3월 입학정원을 90명으로 조정하고 디지털경제학과를 폐과하고 2007년 3월에 사회복지학과를 행정복지대학원으로 이관, 청소년지도학과를 신설하였고, 2008년 3월 한국전통복식학과를 신설하였다.

2008년 9월에는 21세기 문화창조 CEO과정을 개설하였고, 2009년 9월에는 문학예술학도가 폐과되고 공연예술학과, 문예창작학도가 신설하였다.

2011년 9월에는 창업건설팅학과를 기업건설팅학과로, 아동영어학과를 아동영어지도학과로 명칭을 변경하였고, 2012년 3월에는 CEO골프아카데미를 개설하였으며, 석사과정 입학정원 72명으로 조정하고, 골프레저학과를 신설하였으며, 같은 해 7월에는 사무실을 56주년기념관으로 이전하였으며, 9월에는 중소기업청(소상공인진흥원)에서 지정하는 소상공인 창업학교로 선정되어 교육비를 지원받아 각종 창업프로그램을 수행하게 되었다.

### □ 행정복지대학원 연혁 □

한남대학교 행정복지대학원은 정부 각 부처 및 지방자치단체 공직자, 군 장교, 차세대 정치지도자, 법률 전문가, 사회단체 지도자 등에게 역동적으로 변화하는 21세기 환경에 능동적으로 대처할 수 있는 능력을 배양함으로써 국가와 지역사회 발전에 기여 할 인재 양성을 목적으로 1998. 3. 1 [행정정책대학원]으로 설립된 이래 꾸준한 발전을 이루어 왔다.

본 대학원 석사과정은 <경찰행정학과>, <정보통계학과>, <특허법무학과>, <행정정책학과>의 4개 학과로 운영되어 오던 중, 2006-2학기에 <사회복지학과> 이전에 따라 2007. 3부터는 명칭을 [행정정책대학원]에서 [행정복지대학원]으로 변경되어 5개 학과가 운영 중이다.

2011-2학기부터 경찰행정학과가 폐과됨에 따라 <정보통계학과>, <특허법무학과>, <행정정책학과>, <사회복지학과> 등 현재는 4개 학과가 운영 중이다. 특히, 글로벌 무한경쟁시대를 맞이하여 사회 변화에 대응하기 위하여 <행정정책학과>는 행정학, 교육행정학, 소방행정학, 공기업행정학 등 맞춤형 교육과정을 운영하고 있으며, 사회 각 분야 실무형 전문경력 인사를 교수로 초빙하여 현장 중심 교육을 수행하고 있다.

본 대학원 역대 원장은 아래와 같다.

<사회문화대학원>

- 초대원장 김세열 (1979.12. 5~1981. 8.31)
- 2대 원장 신윤표 (1981. 9. 1~1982. 7.31)
- 3대 원장 이해병 (1982. 8. 1~1984. 7.31)
- 4대 원장 신윤표 (1984. 8. 1~1984.11. 9)
- 5대 원장 정현립 (1984.11.10~1985. 2.28)
- 6대 원장 신윤표 (1985. 3. 1~1987. 8.10)
- 7대 원장 이해병 (1987. 8.11~1990. 2.28)
- 8대 원장 김세열 (1990. 3. 1~1992. 2.28)
- 9대 원장 김세열 (1992. 3. 1~1996. 2.28)
- 10대원장 나기영 (1996. 3. 1~1998. 2.28)
- 11대원장 김의섭 (1998. 3. 1~1999. 2.28)
- 12대원장 김태명 (1999. 3. 1~2000. 2.28)
- 13대원장 심석무 (2000. 3. 1~2001. 2.28)
- 14대원장 정순오 (2001. 3. 1~2003. 2.28)
- 15대원장 홍기영 (2003. 3. 1~2005. 2.28)
- 16대원장 이규현 (2005. 3. 1~2006. 2.28)
- 17대원장 이규식 (2006. 3. 1~2008. 2.28)
- 18대원장 송 전 (2008. 3. 1~2010. 2.28)
- 19대원장 송 전 (2010. 3. 1~2011. 2.28)
- 20대원장 신동민 (2011. 3. 1~현재 )

<행정복지대학원>

- 초대원장 김재경 정치학박사 (1998. 3~1999. 2)
  - 2 대원장 이봉철 정치학박사 (1999. 3~2001. 2)
  - 3 대원장 박영기 행정학박사 (2001. 3~2003. 2)
  - 4 대원장 신치재 법학박사 (2003. 3~2005. 2)
  - 5 대원장 김상태 정치학박사 (2005. 3~2007. 2)
  - 6 대원장 임춘식 사회학박사 (2007. 3~2008. 2)
  - 7 대원장 김연철 정치학박사 (2008. 3~2011. 2)
  - 8 대원장 강병주 도시기업계획학박사 (2011.3~2012.2)
  - 9 대원장 신동민 문학박사 (2012. 3~2013. 2)
- 이후 사회문화·행정복지대학원으로 통합

## 교육대학원

### □ 연 혁 □

본교 교육대학원은 교육법 제108조에 규정된 대학의 이념과 한남대학교의 설립이념을 바탕으로 각 전공분야의 이론과 실제를 심층적으로 연구함으로써 교육발전에 필요한 지식과 안목을 갖추고 창의적으로 연구하는 능력과 태도를 갖춘 교육 전문가를 양성하기 위하여 1988년 11월 6개 전공 60명 정원으로 설치 인가를 받았다.

2014년 2월 현재 교육대학원은 교육행정전공, 상담교육전공, 국어교육전공, 영어교육전공, 일어교육전공, 역사교육전공, 초등영어교육전공, 수학교육전공, 미술교육전공, 체육교육전공, 전자계산교육전공, 영양교육전공, 외국어로서의 한국어교육전공, 영재교육전공 등 14개 전공, 입학정원 105명으로 운영되고 있다.

교육대학원은 개원 이래 1,900여명의 교육학 석사를 배출하였으며, 졸업생들은 대전광역시와 충청남도를 비롯한 전국 각지의 초·중등학교에서 교육 발전을 위하여 노력하고 있다.

본 대학원의 역대원장은 다음과 같다.

- 초대원장 강선구 (1989. 3. 1~1990. 2.28)
- 2대 원장 류구상 (1990. 3. 1~1992. 2.28)
- 3대 원장 김무현 (1992. 3. 1~1994. 2.28)
- 4대 원장 김형태 (1994. 3. 1~1996. 2.28)

- 5대 원장 최원형 (1996. 3. 1~1997. 2.28)
- 6대 원장 김명순 (1997. 3. 1~1998. 2.28)
- 7대 원장 박창도 (1998. 3. 1~1999. 2.28)
- 8대 원장 조남진 (1999. 3. 1~2004. 2.29)
- 9대 원장 최덕구 (2004. 3. 1~2004. 5.31)
- 10대 원장 강광식 (2004. 6. 1~2004.11.30)
- 11대 원장 윤교찬 (2004.12. 1~2006. 2.28)
- 12대 원장 배천웅 (2006. 3. 1~2009. 2.28)
- 13대 원장 최이돈 (2009. 3. 1~2012. 2.29)
- 14대 원장 윤연수 (2012. 3. 1~ 현재 )

## 경영대학원

### □ 연 혁 □

본 대학원은 학교 설립정신에 따라 지역사회 기업들과 연계하여 우수한 인재 육성을 목적으로 1989년 11월 “중소기업대학원”으로 인가 받아 1990년 3월 경상대학에서 개원되어 초대원장으로 정현립(회계)박사가 취임하여 처음 신입생을 모집하여 출발하였다.

1998년 3월에“경영대학원”으로 명칭을 변경하였고, 그해 10월 정부대전청사 석사과정을 신설하는 등 2012년 12월 현재 13대 최장우 원장(경영학박사)에 이르기 까지 800여명의 우수한 석사 졸업생을 배출하였다.

또한 1996년 3월 정보산업대학원이 공과대학(초대원장 김성욱교수)에서 첫 신입생을 모집하여 2010년 2월 기준 268명의 공학석사를 배출한 정보산업대학원과 직제 변경에 따라 2007년 3월부터 두 대학원이 통합되어 “경영산업대학원”으로 새롭게 출범하였다.

2011년 3월 경영산업대학원은 ‘경영대학원’으로 명칭 변경되었다.

2012년 3월에는 입학정원을 40명으로 조정하였다.

본 대학원 석사과정은 통합된 MBA과정이 있으며 학생들의 편의를 위해 본교를 포함하여 간호사관학교/자운대, 군수사령부, 핵융합연구소등 3개의 분원을 별도로 운영되고 있다.

MBA(석사)과정 외에 지역사회에 글로벌리더십과 창조

경영에 요구되는 교양과 전문지식을 제공하는 AMP(최고경영자)과정이 있다.

2014년 2월 현재까지 1000여명이 배출되어 지역사회 곳곳에서 중요한 역할을 담당하고 학교의 명예를 빛내고 있으며, 현재 100여명의 학생들이 학업에 열중하고 있다.

본 대학원의 역대 원장은 다음과 같다.

- 초대원장 정현립박사 (1990. 3~1993. 2)
- 2대 원장 이해병박사 (1993. 3~1996. 2)
- 3대 원장 윤평구박사 (1996. 3~1997. 2)
- 4대 원장 현영석박사 (1997. 3~1999. 2)
- 5대 원장 성일석박사 (1999. 3~2001. 2)
- 6대 원장 백방선박사 (2001. 3~2003. 2)
- 7대 원장 이기현박사 (2003. 3~2004. 2)
- 8대 원장 윤평구박사 (2004. 3~2006. 2)
- 9대 원장 나원호박사 (2006. 3~2006. 9)
- 10대 원장 김영태박사 (2006. 10~2008. 2)
- 11대 원장 심석무박사 (2008. 3~2010. 2)
- 12대 원장 박광일박사 (2010. 3~2012. 2)
- 13대 원장 최장우박사 (2012. 3~ 현재 )

### 정보산업대학원

- 초대원장 김성욱 이학박사 (1996. 3~1997. 2)
- 2대 원장 이영훈 공학박사 (1997. 3~1998. 2)
- 3대 원장 오주원 공학박사 (1998. 3~2000. 2)
- 4대 원장 송정길 이학박사 (2000. 3~2001. 2)
- 5대 원장 이영훈 공학박사 (2001. 3~2003. 2)
- 6대 원장 송정길 이학박사 (2003. 3~2004. 2)
- 7대 원장 이주영 공학박사 (2004. 3~2006. 2)
- 8대 원장 강철신 공학박사 (2006. 3~2007. 2) 이후 경영대학원으로 통합됨

## 학제신학대학원

### □ 연 혁 □

본 학제신학대학원은 대한민국 교육이념과 기독교 정신에 입각하여 기독교 신학과 일반 학문을 통합하는 학

제간 연구 및 목회 현장 중심의 교육을 통하여 국제적 안목을 갖춘 기독교 지도자를 육성함을 목적으로 1997년에 목회신학과와 기독교상담학과를 설치하였다.

개원 이래 석사과정 506여명과 지도자과정 213여명을 배출하였다. 2014년 3월 현재 석사과정으로 목회신학과와 기독교상담학과, 공개과정으로 교회지도자과정이 있다.

- 초대원장 김태명 (2006. 3. 1 - 2008. 8. 31)
- 2대원장 이승철 (2008. 9. 1 - 2010. 2. 28)
- 3대원장 조만형 (2010. 3. 1 - 2012. 2. 28)
- 4대원장 김종하 (2012. 3. 1 - 현재)

본 대학원의 역대원장은 다음과 같다.

- 초대원장 이문균 (1998. 3~2000. 2)
- 2대원장 황청일 (2000. 3~2001. 2)
- 3대원장 김광률 (2001. 3~2004. 2)
- 4대원장 장해동 (2004. 3~2005. 2)
- 5대원장 이달 (2005. 3~2007. 2)
- 6대원장 천사무엘 (2007. 3~2012. 2)
- 7대원장 조용훈 (2012. 3~ 현재)

## 국방전략대학원

### □ 연 혁 □

본 국방전략대학원은 한남대학교 창학이념 및 교육법에 의거하여 국방행정 및 정책과 경영 전반에 걸친 과학적인 연구와 전문적인 실무 교육을 통하여 21세기를 선도할 수 있는 유능한 군 간부를 양성하여 국가 발전에 기여하고자 2006년 3월 1일에 설립하였다.

기존의 사회문화대학원 및 행정정책대학원에 분산 설치되어 운영되어온 계룡대와 자운대 등 군 관련 재학생의 수업 및 학사관리를 통합하여 보다 나은 교육 및 행정 서비스를 제공함으로써 명실공히 전국 최고의 특화된 군 관련 교육기관으로 발전하고자 한다.

2014년 3월 현재 3개 학과 (안보국방정책학과, 국방획득관리학과, 국방무기체계·M&S학과)에 30명의 학생이 연구에 전념하고 있다.

본 대학원의 역대 원장은 다음과 같다.





# V. 대학본부

- ▶ 교목실
- ▶ 기획조정처
- ▶ 교무연구처
- ▶ 입학홍보처
- ▶ 학생인재개발처
- ▶ 사무처
- ▶ 학술정보처
- ▶ 대외협력처



## 교 목 실

### 소 개

대학의 모든 구성원들로 하여금 하나님께서 부여하신 소명에 따라 기독교 신앙을 가지고 설립이념인 진리, 자유, 봉사의 정신을 생활 속에 구체화할 수 있도록 돕는 것을 목적으로 하며, 캠퍼스 선교의 방향을 수립하여 추진한다.

### ◇ 선교훈련팀

#### 소 개

학생채플과 교직원예배와 교직원 성경공부를 주관하며 대학의 신앙적 분위기를 제고하고 개인의 신앙 성숙을 돕는 각종 프로그램을 개발하여 추진하고 교내 구성원들의 신앙활동을 지원한다.

#### 목 표

대학이 기독교적 정체성과 교육목표에 적합하게 나아가도록 신앙적으로 지도하며, 교직원과 학생들이 참된 기독교적 정신을 가진 섬김의 지도자들이 될 수 있도록 교육하고 훈련한다.

#### 위 치

교목실의 위치는 오정연못 맞은편 선교관에 위치하고 있다. 선교관은 담쟁이 넝쿨에 싸인 아담한 건물로 1층은 괴테 홀, 기독교학생회실, 2층은 교목실장실, 선교훈련팀, 전입교목실, 3층은 선교동역자실과 세미나실이 위치하고 있다.

### ※ 괴테홀(Goette Hall)

괴테홀은 교목실에서 선교활동으로 운영하는 북카페로서 선교관 1층에 위치한 개방된 기독교 문화 공간이다. 괴테홀이라는 명칭은 교육선교사로 한남대에 재직하시며 (1961~1987) 기독교서적센터를 통한 선교사역을 하셨던

Robert Goette박사의 이름을 따서 괴테홀이라 명명하였다.

이 홀은 1998년 개인전도위원 교수(현 괴테개인전도회)들의 헌금과 헌물로 기독교서적센터를 새롭게 내부공사한 후 현재의 모습으로 마련되었으며 괴테개인전도회원들의 선교적 의지와 그 방향성을 제시하는 상징적 의미를 갖고 있다.

괴테홀은 기독교인들의 성경공부, 세미나, 특별예배 등을 위해 장소를 제공하거나 대여하며, 비기독교인들과 일반인들도 자유롭게 차를 마시며 담소를 나누고, 기독교서적과 기독교음반을 접할 수 있는 개방된 기독교문화공간으로서 한남 캠퍼스 내에서 그 선교적 역할을 담당하고 있다.

### ※ 한남대학교교회

한남대학교회는 한남대학교의 복음화와 학원선교를 위해 1979년 3월 15일에 창립되었다. 한남대학교회는 학생들의 학업을 돕기 위해 연 1천만 원 이상의 장학금을 수여하고 있다. 한남대학교회에 출석하는 학생들의 리더십과 공동체 훈련을 위해 20여명 규모의 학관을 운영하고 있다. 그리고 학생들의 비전 세우기를 위해 해외에 단기 선교사로 파송하기도 하며, 비전트립을 후원한다. 기타 다양한 교회 안팎의 봉사활동을 통해 학생들이 한국교회와 사회가 필요로 하는 인재로 커가도록 도우며 기도하고 있다.

#### 위 치

한남대학교회는 성지관과 이과대학 사이 위치하고 있으며 예배당과 유아실 그리고 사무실이 1층에 자리하고 있다.

## 기획조정처

### 소 개

창학 이념을 구현하고, 지역 사회에 공헌하며, 기독교 정신으로 참 인재를 양성하는 대학으로 발전하는데 목적을 두고 있으며, 학교의 종합 발전계획 수립에서부터 조

직 및 편제 관리, 정원관리, 제규정 관리, 예산 편성 및 조정, 대학특성화 추진, 평가·감사·정보공시 등의 업무를 관장하고 있다

구 성: 기획예산팀, 전략평가팀

### ◇ 기획예산팀

#### 소 개

기획예산팀은 우리학교의 21세기 비전실현을 위해 수립된 장기발전계획을 추진하고, 교직원 및 학생정원관리, 공간조정 등 학교경영을 위한 전반적인 기획업무를 수행하여 본교의 각종 통계·지표 및 제 규정관리 업무를 수행하고, 예산편성과 집행의 합리화를 도모하고 구성원의 책임의식과 목표 달성의지를 고취하여 조직 전체의 성과향상과 효과적인 업무수행을 돕는 업무 및 국제경쟁력 있는 대학으로 발전하기 위해 소요되는 재원확보 업무를 담당하고 있다.

#### 목 표

- 가. 교육개혁 및 학사자율화 과제 현재화
- 나. 장기발전계획 추진 상황 점검 및 조율
- 다. 종합정보시스템 및 업무제도개선(BPR)정착
- 라. 대학 학생정원 조정(증과·증원)의 합리화
- 마. 교내 시설·공간의 효율화 방안 및 DB 구축
- 바. 제 규정류 정비와 각종 위원회 운영실태 점검 및 정비
- 사. 특별 추진 과제
  - 중·장기 공간·시설 발전 계획안 수립
  - 교직원(교수, 직원, 조교) 확보 계획안 구안
  - 대학벤처창업 설치안 수립
  - 재교육 프로그램의 창출 : 수익사업의 일환으로 특수 대학원 중심으로 운영
- 아. 교육과 연구활동에 필요한 재원의 합리적인 배분
- 자. 재원의 효율적인 활용으로 투자효과 극대화
- 차. 통합정보시스템 운영으로 재정운용의 효율성 확보

### ◇ 전략평가팀

#### 소 개

- 가. 다양한 유형의 자체평가시스템을 통하여 대학의 중·단기발전전략에 따른 각종 사업의 타당성 검증과 효율성 및 적절성을 분석함
- 나. 국내·외 대학평가를 대응하기 위한 계획 수립과 대학의 위상 제고, 각종 재정지원 사업 업무를 지원함

#### 목 표

- 가. 정보공시를 통한 대학의 사회적 책무 수행
- 나. 비전과 전략목표를 달성하기 위한 자기진단 평가시스템 정착
- 다. 자기 교정적 검수체제 구축

## 감 사 실

#### 소 개

정기(자체, 내부 및 외부감사) 및 수시감사 제도를 통하여 감사 대상부서에 대한 업무처리 전반의 합법성, 합리성, 합목적성을 검토하고, 부정 및 오류를 시정 또는 예방하며, 비위사항의 처리, 민원업무 처리, 회계감사 등의 기능을 수행하여 예산집행의 효율성 증대와 각종 행정 및 학사업무의 효율성을 추구하고 있음

#### 목 표

- 가. 대학단위 부서 운영의 합리성 제고를 위한 상시 감사체제 구축
- 나. 예산집행의 투명성 및 적절성 확보를 위한 합리적 감사시스템 구축

## 교무연구처

#### 소 개

교육의 기본계획 수립에서의 교과과정, 수업과 학적에 관한 제반사항을 관장하고 있다.

구 성

교무연구팀, 학사관리팀, 교수학습지원센터

◇ 교무연구팀

소 개

교원초빙, 교원인사, 조교인사, 교원업적관리 등의 업무를 담당한다.

목 표

우수교원을 초빙하여 개혁과 경쟁의 새로운 세기 속에서 대학의 주요기능인 연구, 교육, 봉사의 수준을 양적, 질적으로 성장하는데 필요한 우수한 인적자원을 확보하고, 교육수요자에 대한 교육서비스 시스템을 보완하고 향상시켜 나간다.

위 치 : 교무연구팀은 본관1층에 있다.

◇ 학사관리팀

소 개

학사관리팀은 체계적이며 효율적인 학사관리와 철저한 수업관리, 그리고 교육의 질적인 향상을 목표로 하고 있으며 이러한 것들을 통하여 교육의 수요자에 대한 서비스 만족과 우수한 인재양성을 실현하고자 힘쓰고 있다. 동시에 학사관리팀은 학사운영규정 제정, 체계적인 수업 운영 및 관리, 엄정한 학사관리 및 성적관리, 통합시스템의 활용 등으로 교육의 수혜자와 교내구성원 모두의 만족을 제고시키고자 노력하고 있다.

목 표

- 가. 교육수요자 중심의 서비스 체제의 확립을 위하여 지속적으로 학사제도를 보완하여 불필요한 제한과 통제를 줄이고 대학의 교육목표를 이루면서 학생 개인의 자율성을 최대한 보장할 수 있는 제도적 장치를 구축한다.
- 나. 재적생의 수강관리, 휴/복학 등 학적업무, 재적생 통계관리 업무, 학위등록 및 수여 업무에 대한 체계적

인 관리와 공유데이터의 업무단위별 연계성을 극대화하여 효율성을 제고시킬 수 있는 방안을 수립하여 추진한다.

다. 엄정한 학사관리를 통하여 교육의 질을 향상시키고 각종 민원사항을 신속하게 접수·처리하여 교수 및 학생을 위한 양질의 서비스를 최우선으로 한다.

◇ 교수학습지원센터

소 개

교수학습지원센터는 우리대학 교육에 적합한 교수, 학습 방법을 위해 교내 교수진들에게 보다 체계적이고 다양한 교수법 프로그램을 제공, 교수 및 학습자를 위한 시청각기자재 지원서비스 제공하고, 학습자에게는 학습자의 눈높이에 맞는 학습지원프로그램 및 각종 매체제작 지원 서비스 & e-Learning 수요를 확대함으로써 교육의 질적 개선을 위한 운영에 힘쓰고 있다.

목 표

- 가. 교수법 및 학습활동에 유용한 정보 제공
- 나. 각종 매체제작 지원을 통한 교육의 질 강화
- 다. e-Learning 수요확대 대응, 대학 경쟁력 확보 및 위상 강화
- 라. 교내 멀티미디어강의실 관리, 교육 및 학습관련 기자재 대여, 행사촬영과 편집 지원 강화

**입학홍보처**

소 개

교육의 기본계획 수립에서의 신입생 선발에 관한 제반 사항 및 학교 홍보 업무를 관장하고 있다.

구 성

입학관리팀, 홍보팀, 입학사정관실

### ◇ 입학관리팀

#### 소 개

우리대학의 교육이념과 교육목표에 부합하는 인재상에 적합한 우수한 신입생과 편입생 선발과 관련된 제반업무를 담당하고 있다.

#### 목 표

입학관리팀은 다양한 교육환경의 변화와 대학 간의 치열한 경쟁 속에서 신입생 선발과 우수학생 유치를 효율적으로 추진하므로써 경쟁에서 우위를 점하고, 대학의 교육이념과 목표에 부합하는 우수한 인재의 선발을 목표로 하고 있다.

#### 운영방침

- 가. 교육개혁의 기본방향에 부응하는 입학전형제도 구축
- 나. 대학 간 경쟁에서 질적 우위를 점할 수 있는 입학전형제도 마련
- 다. 대학의 다양한 교육환경 변화와 위기에 적절히 대처할 수 있는 입학전형제도 개발
- 라. 본교의 대학특성화 방향과 연계한 입학전형제도 개발
- 마. 통합정보시스템 구축을 통한 효과적인 전형 진행
- 바. BI시스템 구축을 통한 즉각적이고 정확한 정보 전달 체제 구축
- 사. 수험생과의 직접적 대면을 통한 우리대학의 구체적 특장점 홍보 전략 추진
- 아. 서울·경인지역에 대한 이미지 홍보전략 협의와 지원 가능한 전략 선택

### ◇ 입학사정관실

#### 소 개

우리대학 교육이념과 교육목표에 부합하는 인재상에 적합하고 기독교정신을 구현하고 지역공동체 발전을 선도할 창의적이며 잠재 역량을 지닌 신입생 선발과 관련된 제반업무를 담당하고 있다.

#### 목 표

한남인재상에 적합하게 성장할 잠재력을 갖춘 우수인재의 발굴하고 학생선발의 대학자율화에 부합하는 대학으로서의 사회적 책무성 구현하며 공교육의 내실화와 경쟁력 강화를 위한 대학입시환경의 조성에 기여함을 목표로 하고 있다.

#### 운영방침

- 가. 기존의 입학전형 및 입학관련 업무와의 조화를 통해 한남대학교 입학전형 발전에 기여
- 나. 학생선발과 관련된 세부시행지침을 마련하여 원칙 있는 입학사정행정 구현
- 다. 수요자지향적인 입학사정관전형의 개발을 통해 우수하고 창의적인 인재의 안정적 확보
- 라. 공평무사한 입학사정업무의 관리를 통해 공정한 입학사정 구현
- 마. 체계적 추수관리프로그램 도입 운영하여 선발학생의 안정적인 대학생활의 정착을 지원
- 바. 서류 평가 및 심층면접 시스템의 구축을 통한 효율적인 전형 진행
- 사. 고교와의 유대관계 형성을 위한 방안 마련

### ◇ 홍보팀

#### 소 개

글로벌시대의 명문대학으로 도약하기 위해 대학의 경쟁력을 제고하고 대학 이미지를 극대화하고자 발족된 홍보팀은 수요자 중심의 경쟁적 교육시장 속에서 본교만의 차별화된 가치를 알리기 위해 적극적인 대외홍보활동을 통한 기사 발굴, 언론기관과의 상호협력, 매체광고 기획·운영, 각종 이벤트사업 추진, 각종 홍보물 제작·배포 등 다양한 홍보매체의 기획 및 제작 업무를 담당하고 있다.

#### 목 표

- 가. 글로벌 시대의 아시아 명문 기독교대학 위상 정립
- 나. 홍보매체의 다변화를 통한 대학 이미지 제고와 경쟁력 극대화

다. 적극적인 대내외 홍보활동 및 언론매체와의 유기적인 상호협력 유지

## 학생인재개발처

### 소 개

학생자치활동의 지도와 지원, 학생상벌, 장학, 봉사활동, 남·여 생활관 운영, 각종 학생상담 및 상담프로그램 운영, 체육시설 및 기구이용 등을 관장하고 있다.

### 구 성

학생복지팀, 장학팀, 학생상담센터, 체육부

### ◇ 학생복지팀

#### 소 개

학생문화의 활성화를 위한 학생자치활동지원, 동아리 활동지원 및 관리, 간행물 발간 및 배포에 관한 일, 각종 집회 및 행사, 졸업앨범 관리, 봉사활동 관련 업무, 장애 학생 지원 업무 등을 하고 있다.

#### 목 표

- 가. 학교에 대한 신뢰감 회복 및 학교발전에 대한 공감대 형성
- 나. 대학문화를 고급문화와 기독교 문화로의 변화 유도
- 다. 건전하고 민주적인 학생 자치활동 운영 지도
- 라. 면학분위기 조성
- 마. 자원봉사 활동을 통한 시민의식 강화

### ◇ 장학팀

#### 소 개

면학분위기 조성 및 글로벌 인재양성을 위한 성적장학금 등의 다양한 장학생 선발 및 장학금 지급업무, 정부 학자금 대출관련 업무, 교내 근로장학생 관리 업무, 장학금 기탁기관 관리 업무 등 학생중심의 장학 행정 업무를

하고 있다.

#### 목 표

- 가. 안정적인 장학금 지원을 통한 면학분위기 조성
- 나. 장학제도의 활성화를 통한 글로벌 인재양성
- 다. 최상위 장학행정 운영
- 라. 장학제도의 활성화를 통한 학교의 신뢰감 회복 및 학교발전에 대한 공감대 형성
- 마. 효율적인 장학제도의 운영을 통한 건전한 학생활동 유도

### ◇ 학생상담센터

#### 소 개

개인 또는 집단상담, 각종 심리검사, 다양한 주제의 특강과 워크샵으로 한남인의 정신건강을 돕고 인격적 성장을 키우며, 대학생활 관련 연구조사 상담프로그램 등을 운영하고 있다.

#### 목 표

학생에 대한 상담활동 각종 심리검사 및 학생에 대한 제반조사, 연구, 보급활동을 통하여 학생들의 전인 발달을 지향하여 본 대학교의 창학이념을 구현함에 목적을 둔다.

※자세한 프로그램 소개는 VI. 학생생활 참조

### ◇ 체육부

#### 소 개

1965년 3월 20일 남자 탁구부 창단을 시작으로 1982년에 레슬링부 및 여자 탁구부, 2000년 3월 축구부가 창단되었다. 체육부는 학교의 명예는 물론 지역사회 및 국가의 체육발전에 기여하고, 진·선·미·신·애의 바람직한 대학인을 양성있다. 또한 운동과 과학을 접목시켜 체육을 생활화하게 하는데 중추적인 역할을 하고 있다.

#### 1. 각팀 연혁

1) 남자탁구부

1965년 3월 20일 처음으로 탁구부가 창단되었고 1979년도에 대신고등학교 선수들을 주축으로 재창단되어 지금에 이르렀다. 그동안 탁구부는 전국대회 우승 35회 준우승 24회 등 단체전은 물론 개인전에서도 좋은 성적을 올렸다.

1996년도에는 최주성 선수가 호주 세계대학생 탁구대회에서 개인복식 3위를 차지하였으며 1998년에는 문화체육부 장관기 탁구대회에서 4관왕을 하여 전종목 제패라는 경이적인 성적을 내면서 대학최강의 팀으로 발돋움하였다. 2009년도에 전국남녀중별대회에서 구분환 선수가 개인 1위의 성적을 내었으며 야간 무역학과에 재학중이던 주세혁(대우증권) 선수가 2003년 세계탁구선수권대회에서 개인단식 준우승이라는 쾌거를 일구어 냈다. 또한 1997년 대우증권탁구팀과 2002년 포스테이타 탁구팀과의 자매결연을 맺음으로 상호간에 기술교류는 물론 탁구선수의 진로에 많은 도움을 받고 있다.

2) 여자탁구부

1982년 호수돈여고 출신선수 6명으로 창단된 여자 탁구부는 전국 규모 대회에서 좋은 성적을 유지하고 있으며 특히 1994년 세계대학생 탁구대회에서 이영신선수가 1996년 호주 세계대학생탁구대회에는 강혜정 선수가 한국대표로 참가하여 국위선양은 물론 학교의 명예를 드높이는데 일조 하였다.

또한 1998년에는 문화체육부 장관기 탁구대회에서 단체전 및 개인전을 석권하여 명실공히 한국여자대학부 최강의 전력을 갖추고 있으며 2002년 폴란드 우라클리오에서 열린 세계 대학생 탁구대회에서는 이정숙양이 출전하여 단체전에서 동메달을 획득하였다.

3) 레슬링부

레슬링부는 1982년 3월1일 창단되어 각종 국내·외대회 우승과 많은 국가대표선수와 우수한 지도자를 배출하였다. 주요성적으로는 1988년 서울올림픽 동메달과 1990년 북경아시아 경기대회 금메달을 획득하였으며 특히, 1999년 세계주니어 레슬링선수권대회에서는 최권섭선수가 세계를 제패하여 레슬링 명문대학으로서 국위를 선양하고 역사와 전통을 자랑하게 되었다. 또한 단체전에서

는 2011년 3월에 개최되었던 제29회 회장기 전국레슬링 대회에서 자유형 종합우승의 쾌거를 올렸다.

4) 축구부

본교 축구부는 2000년 3월 24일 정식으로 출범의 뜻을 올렸다. 그동안 한남대학교를 대외적으로 보다 널리 알리고 한남대학교 구성원들이 한 마음으로 결속하고 자긍심을 느낄 수 있는 단체기구종목 운동부 창단의 필요성에 대한 교내 구성원들의 요구가 결집된 결과였다. 전국대회 우승경험이 많은 선수들을 중심으로 창단멤버를 구성한 본교는 2001년 험멜코리아배 전국 축구 대회에서 그 해 대학축구 우승과 준우승을 한 강호 인천대를 꺾고 16강에 진출하여 파란을 일으켰다. 또한 그해 국내 프로, 실업, 대학팀이 모두 참가하는 명실공히 최고의 대회라고 할 수 있는 2001년 FA컵에서는 TV로 전국에 방송되는 가운데 실업강호 삼익악기, 광운대학을 연파하면서 16강에 진출함으로써 한남대의 존재를 전국에 알리는 계기가 되었다. 결국 2003년 6월 1일부터 16일까지 남해에서 열렸던 험멜배 제4회 전국대학 축구 대회에서는 본교 축구팀이 창단 3년만에 우승의 쾌거를 올렸으며, 2011년 중부 U리그대회에서 1위를 하여 챔피언쉽토너먼트에 출전하여 3위를 하였다.

또한 2012년에는 93회 전국체육대회에서 전국 최강 경희대를 2:0으로 누르고 대회 우승을 차지하였다.

위 치 : 학생회관1층 학생복지처에 체육부가 있다.

◇ 취업지원팀

소 개

취업지도 및 상담, 부직알선, 취업관련 추천 등의 업무를 담당하며, 다음과 같은 취업교육 프로그램을 운영하고 있다.

가. 진로(취업) 훈련·교육 프로그램 : 리쿠르팅 노마드(채용박람회 참여), CAP+(청년층 직업지도 프로그램), 캠프(시간/목표관리 캠프, 성공취업 캠프), 인·적성 및 직무능력 검사

나. 취업 교과목 운영 : BTC(Businessman Training Course), 성공취업 사례연구(온라인쇼핑몰 창업과



정), 여대생리더십아카데미, 대학생 진로지도과정 (CDP-C), 진로탐색과 능력개발, 취업전략, 신문읽기와 경력개발

- 다. 취업동아리 운영 : 기존동아리의 평가/신규동아리 선정 등 취업동아리 운영 및 전문 취업동아리(인사팀장 멘토) 운영
- 라. 특강 : 분야별·업종별 취업특강, 각종 채용설명회, 서류작성 및 면접, 맞춤형 교육과정(특정 기업 대상 집중 교육), 프레젠테이션 등
- 마. Job Cafe 운영 : 취업정보검색, 취업도서열람, 열린마당, 진로상담실, 취업정보센터운영 등
- 바. 온라인 동영상 강의 지원 : 공무원 On-Line 동영상 강의 지원, 각종 자격증 관련 On-Line 동영상 강의 지원
- 사. 다양한 취업준비 및 진로지도 지원 : 인·적성 및 직무능력검사, Job Fair & Festival, 커리어데이, 외국어 우수 장학금 지급, 정부시행사업 지원, 취업정보망 운영(Hi-Portal ➔ 취업정보), 취업상담, E-mail 및 SMS Service), 공개 모의면접 등

## 목 표

- 가. 저학년부터 체계적인 진로지도 탐색 및 목표설정
- 나. 다양한 취업프로그램 개발 및 대상자들과의 공유
- 다. 개인 경쟁력 강화로 대학 간 경쟁에서 우위 확보
- 라. 취업률 향상으로 모교에 대한 신뢰와 대학의 위상 제고

## ◇ 국제IT교육센터

### 1. 국제IT교육센터 소개

국제IT교육센터는 2000년 12월 26일 정보통신교육원으로 개원하여 2003년 11월에 인재개발원 국제IT교육센터로, 2011. 3. 1. 이후 현재까지 학생인재개발처 국제IT교육센터로 직제되고 있다. 최근 대학 입학지원자 수가 급격히 줄고 있는데, 학과별 취업률이 해당 학과별 입학지원율에 직접 연관되므로 학과별 취업률을 높이고자 하는 본 센터의 목표관리 노력은 가중되고 있다. 이에 전체 재학생의 취업 준비 필수인 국제/국가공인 IT자격증을

교내 쉽고 빠르고 정확하게 취득하게 하기 위하여 고품질 단기집중 정보화교육과정을 개설 운영하며, 재학생들이 국제공인 정보화자격증을 교내 취득하도록 국제공인 정보화자격증취득시험센터를 위탁 운영하여 전체 재학생들에게 시간적 경제적 편의를 제공한다. IT자격증을 취득한 재학생들이 졸업과 동시 취업할 수 있도록 지원하여 '취업률'을 높이고 우수한 정보화 인력을 사회에 배출한다.

### 2. 국제IT교육센터의 목적 및 운영

- ① 국제공인 IT자격증 취득 교육센터로서 재학생 대상 고품질 교육과정을 개설 운영한다.
- ② 전체 재학생들이 국제/국가공인 IT교육과정을 수강하고 해당 자격증을 취득하게 한다.
- ③ 국제공인 IT자격증취득시험장을 위탁 개설하여 시험 응시자들 편의를 제공한다.
- ④ 학과별 취업률은 국제공인 IT자격증을 취득하게 함으로서 제고될 수 있음을 안내한다.
- ⑤ IT자격증 취득한 학생이 전공과 연계된 취업 능력을 향상시키도록 각 학과에 권고한다.
- ⑥ 학과별 IT자격증 취득한 재학생이 졸업과 동시 취업하게 하여 '취업률'을 높게 한다.
- ⑦ 각 취업 현장에서 우수한 정보화 능력을 갖춘 인재를 배출하여 사회에 기여한다.

### 3. 교육과정

교육과정 내용은 IT분야 및 취업현장 변화 추세에 맞춰 업데이트 변경하고 있다.

- ① 컴퓨터활용능력1,2급자격증 취득 과정(한국상공회의소 주관) 컴퓨터활용능력1, 2급 자격증은 모든 직장 사무자동화의 필수 프로그램인 컴퓨터, 스프레드시트, 데이터베이스 활용능력을 평가하는 국가인증 기술자격증 임
- ② 사무자동화산업기사자격증 (한국산업인력관리공단 주관) 정보화시대의 산업경영실무에서 필요로 하는 사무처리 컴퓨터 및 컴퓨터통신의 운용을 중심으로 한 사무자동화 실무, 즉 응용프로그램, 사무자동화가

기 등을 활용하여 사무 능력을 극대화 함

- ④ MOS Master (마이크로소프트사 주관) Microsoft Office Specialist의 약자로 마이크로소프트사의 오피스 (파워포인트, 엑셀, 워드, 아웃룩) 기능 및 활용 능력을 평가하는 국제공인 IT자격증
- ⑤ Oracle전문가 과정은 OCA(Oracle Certified Associate), OCP(Oracle Certified Professional), 실무 DBA과정 등이 있다.

#### 4. 공인된 초빙강사 및 교수진에 의한 강의

공인된 IT교육센터의 강사들은 각 인증기관으로부터 소정의 교육과정과 자격시험과정을 통과하여야만 공인 IT자격증 취득과정 교육강사 자격을 부여받는다. 공인 강사들의 수준은 각 분야 최고의 전문가들이며 매 해마다 그 자격을 재검증 받게 되어 있다. 국제IT교육센터의 초빙강사 교수진은 모두 해당 교육기관들로부터 공인 강사 자격증을 부여받은 전문가로 구성되어 있다.

#### 5. 국제공인 MOS Master 자격증 취득 시험장 위탁 운영

마이크로소프트사가 세계 170여개 국가를 대상으로 공인 인증하는 IT자격증 MOS Master 자격증을 재학생들이 교내에서 저렴한 비용으로 쉽고 빠르고 정확하게 취득하게 하기 위하여 상설시험장을 위탁 개설 운영하면서 재학생과 졸업 후 미취업자 및 지역 일반인에게까지 자격증취득 시험에 응시할 수 있도록 서비스를 제공한다.

#### 6. 국제수준 교육 환경

한남대학교 국제IT교육센터 교육 환경은 국제공인 IT교육센터 설립 기준에 맞춘 최신의 장비와 시설을 갖추고 있다.

### ◇ 국가시험지원센터

## 1. 목적 및 목표와 운영 방침

### 1. 목적

본 국가시험지원센터는 국가고등고시 등 공직 및 공인 자격분야의 인재육성을 위한 국가시험 맞춤형 교육지원 시스템을 구축·운영하여, 공신력을 갖춘 한남인재를 집중양성함으로써 우리대학의 사회적 평판도 및 입시경쟁력을 높이고, 나아가 지식정보화시대에 국가와 사회 발전에 기여함을 목적으로 1981년 개원 이래 현재에 이르고 있다.

### 2. 목 표

- 1) 기독교적 세계관에 기초하여 21세기를 이끌어갈 건전한 교양을 갖춘 소신 있는 법관, 창의성 있는 행정관, 자긍심 있는 외교관을 배출한다.
- 2) 국제화와 정보화 시대를 이끌어갈 경쟁력 있는 전문 자격인을 배출한다.
- 3) 국가시험지원센터를 합리적으로 운영하여 전교생의 면학 분위기를 조성하고 많은 합격자 배출을 통해 대학의 질적 경쟁력을 향상시킨다.

### 3. 운영방침

국가시험지원센터는 국가고시 및 자격시험 등 고급시험을 준비하는 수험생들의 학습의욕 향상과 효율적인 수험생활을 위하여 다양한 ON/OFF LINE 학습시스템과 수험지원시스템을 제공하여, 국가사회발전에 기여할 소신있는 법관 및 법률전문가, 창의성 있는 행정관 등 국가공무원, 자긍심있는 외교관 등 외무공무원, 그리고 기술입국의 기반이 될 기술관 및 변리사, 국가경제발전에 기여할 수 있는 공인회계사, 세무사, 관세사, 감정평가사 등 최고의 전문성과 창조적 유연성을 갖춘 21세기 경쟁력있는 한남인재를 집중 양성하고 있다.

### 4. 최상의 학습지원시스템

국가시험지원센터는 소수정예의 7개반(사법공직반, 공직시험반, 국가전습직반, 국제기구·언론반, 기술공직반, 공인회계사반, 자격시험반)으로 총 70여석 규모의 최상의 학습실을 갖추고 있으며, 현재 70여명의 고시생 중 국가고시 및 자격시험 제 1차 합격자가 19명으로, 재실

인원 및 응시율대비 중부권 최고의 합격률을 자랑하고 있다. 또한 수험생들의 실력배양을 위하여 각 과목별 전문수험서적은 물론 유명강사의 강의 테입, 그리고 각종 수험자료 및 정보검색 등 사이버강의지원을 위한 최신형 컴퓨터와 프린터를 갖추고 있으며, 고시생들의 그룹스터디 지원을 위해 2개 룰의 스터디 룸을 제공하고 있다. 시설면에서도 쾌적한 수험환경을 조성하기 위하여 에어컨 및 온풍기 등 최신 냉난방시설과 최고급 정수기 및 가습기 등이 완비되어 있으며, 특히 국제관으로 이용되어 왔던 26명 수용가능 한 학사를 여학생들만의 전용공간으로 확보하여 여학생들이 보다 안락하고 편안한 가운데 수험준비에 집중할 수 있도록 지원하고 하고 있다.

#### 5. 최고의 수험지원시스템

국가시험지원센터는 수험생들의 효율적인 수험준비를 위해 매학기 방학 중 출제위원급 교수들과 국내 유명학원 전문강사들을 초빙하여 전액 무료로 집중특강을 실시하고 있다. 또한 국가고시 및 자격시험을 준비하는 수험생들이 서울에 가지 않더라도 교내의 국내유명 학원에서 진행되고 있는 강의를 무료수강할 수 있도록 24시 사이버강의지원시스템도 갖추고 있다. 그리고 매년 정기 입실시험에 합격한 재학생들에게는 학기 당 최고 150만원의 공적특장장학금을 지원하고 있으며, 수시로 전국통합모의시험을 실시하여 성적이 우수한 수험생들에게도 소정의 도서지원비를 지급하고 있다.

재학 중 국가고시 및 자격시험 1차시험에 합격한 학생에게는 등록금 전액면제 및 월 20~30만 원의 도서지원비를 지원함은 물론 이들에게는 서울지역 제2차시험 전문학원에 위탁교육을 실시하고 있다.

#### 6. 파격적인 장학제도 도입

특히 2003학년도 부터는 본교에 지원하는 신입생 중 고시장학생을 선발하여, 입학금 및 4년간 등록금 전액을 면제함은 물론, 학기당 120만원씩 4년간 도서비 지급 및 고시원에 자동입실 기회를 부여하며, 국가고시 및 자격시험 제1차시험 합격시 제2차시험 전문교육기관에 전액 무료 위탁하는 등 파격적인 수험지원시스템을 운영하고 있다.

## II. 입실절차

### 1. 입실 자격 :

- 1) 본교 재학생 및 재적하고 있는 휴학생
- 2) 졸업 후 3년 이내의 자. 단 운영위원회가 인정하는 각종 국가고시 및 자격시험 1차 합격 유예기간 내에 있는 자는 예외로 한다.

### 2. 사정기준 :

- 1) 각종 고시 1차 합격자는 입실시험 면제
- 2) 각종 고시 1차 준비생은 국가시험지원센터 지도교수 회의에서 시행하는 객관식 입실시험에 의하되 매 과목 40점 이상 전과목 평균 60점 이상자 중에서 성적순으로 입실 합격자를 결정한다.

### 3. 입실 시험 : 학기를 단위로 4월과 9월, 년 2회 실시 (입실시험 시행 30일 전 학교신문 및 각 통합수험정보센터<<http://exam.hannam.ac.kr>> 공지사항란에 공고)

### 4. 입실 인원 : 총 70명

### 5. 장학 제도 :

- 1) 입실비 없음
- 2) 입학 성적장학생은 유지학점 3.0이상으로 해당 장학혜택을 받을 수 있음
- 3) 국가고시(사법, 행정, 외무, 기술, 입법, 법원, 변리사, 공인회계사 등) 제1차시험 합격자로서 졸업 후 5년 이내의 자에게는 등록금 전액면제 및 월 30만원의 도서구입비 지급
- 4) 자격시험(공인노무사, 감정평가사, 관세사, 세무사, 법무사 등) 제1차시험 합격자로서 졸업 후 5년 이내의 자에게는 월 20만원의 도서구입비 지급
- 5) 국가고시 및 자격시험 제1차시험 합격자에게는 전문기관에 위탁교육 혜택 부여
- 6) 입실시험 합격자 중 재학생(단, 직전학기 무휴학자로 16학점이상 취득하고, 평점평균 2.50이상자)에게는 공적특장장학금 지급(2012학년도 1학기 기준 최대 150만원 지급)
- 7) 입실시험 합격자 중 성적우수자 15명에게는

- 재실기간 매월 10만원의 도서구입비 지급
- 8) 기타 재실자 전원에게 수험관련 각종 지원 혜택 부여

### III. 운영

#### 1. 운영담당자

국가시험지원센터장 및 각반 지도교수의 지도 아래 고시전담직원이 수험지도 및 일반행정관리 등 일상적인 운영을 담당하고 있다. 그리고 국가시험지원센터의 업무 협조를 위해 근로학생 1명이 배치되어 있으며, 연중무휴로 운영하고 있다.

#### 2. 자치 조직

각 반별로 1인의 반장을 두어 7인으로 구성된 자치 위원회가 자치규율 활동을 펴고 있다.

#### 3. 생활 수칙

면학분위기 유지 및 원만한 단체활동을 위한 생활수칙이 마련되어 있고, 1일 3회의 면학점검을 실시하여 위반시 사안에 따라 주의, 경고 및 퇴실 등 처분을 한다.

### IV. 고시특강 및 모의고사

#### 1. 집중특강

- 1) 개설과목 : 사법공직반, 공직시험반, 국가건설직반, 국제기구·언론반, 공인회계사반, 기술공직반, 자격시험반 공통과목 순으로 우선순위를 고려해 개설한다. (예컨대, 영어, 헌법, 민법, 행정학, 회계학, 경제학 등)
- 2) 개설시기 : 여름방학 집중강의(50일), 겨울방학 집중강의(60일), 봄/가을 집중강의(기본강의-문제출제-모의고사-강평)
- 3) 각종고시 1차 비공통과목 및 고시 2차 과목은 고시학원에 위탁특강 및 부분별 특강유치

#### 2. 모의고사

- 1) 영어실력평가지험 : 매일 1회, 년 12회 실시
- 2) 통합모의고사실시 : 각종고시 1차 시험전 5회이상

실시(서울지역 각 대학 모의고사 입수)

## 사무처

#### 소 개

학교의 직원행사 및 직인관리, 문서수발과 통계, 보존, 폐기, 건물의 신축 및 보수, 비품과 기자재구매 및 관리, 학교회계관리 및 집행등을 관장하고 있다.

구 성 : 총무인사팀, 시설관리팀, 구매관재팀, 경리팀, 예비군연대

#### ◇ 총무인사팀

#### 소 개

총장직인 관리, 문서수발, 의적예식, 직원인사, 출장 및 복명, 교직원 주소관리, 교직원 및 학생복지 업무, 우편 관리, 직원인사관리, 제증명발급, 사학연금, 교직원공제회, 건강보험, 교직원단체보험, 직원교육훈련 등의 업무를 담당하고 있다.

#### 목 표

- 가. 행정의 합리화와 투명성 확보를 통한 '책임행정'구현
- 나. 친절 봉사 정신 체질화
- 다. 교육프로그램 체계화
- 라. 인사의 공정성 신장
- 마. 새로운 노사관계 정립
- 바. 친목 도모 창출
- 사. 각종 보수체제의 재정비

위 치 : 본관 2층

#### ◇ 시설관리팀

#### 소 개

학교 건물의 신축공사, 전기, 설비, 조경시설의 유지보수, 도시계획사업중 인·허가 업무 등 각종 시설물 관리,

행사준비, 각 건물의 경비·청소, 시설물사용 신청접수·허가 등 학교전반의 재산관리 유지업무와 시설관리 유지업무를 담당하고 있다.

**목 표**

- 가. 쾌적한 교육환경 조성
- 나. 교육용 기본시설과 건축물의 효율적 유지관리
- 다. 시설관리 서비스의 만족도 제고

위 치 : 본관 2층

◇ **구매관재팀**

**소 개**

수요기관이 필요로 하는 각종 물품에 대하여 우수한 품질, 경제적인 가격 및 합리적인 절차에 따라 적기에 구매하여 공급하며, 공급된 물품을 강의와 행정 등에 효율적으로 활용할 수 있도록 업무를 수행하며, 학교 재물을 총괄하여 관리하는 업무를 담당한다.

**목 표**

- 가. 나라장터(조달청) 및 단가계약을 통하여 물품구매의 투명성, 공정성, 효율성제고에 앞장선다.
- 나. 물품 구매사무규정을 준수하여 구매한다.
- 다. 각종 물품의 등재 및 보유물품의 이력관리를 통한 재물관리의 효율성을 높인다.
- 라. 각 부서별로 배정된 물품에 대한 적절한 사용 및 철저한 사후관리를 통하여 내용연수를 증가시킬 수 있도록 재물관리 운용지침에 따라 학교의 유형고정자산가치를 높이는데 주력한다.

위 치 : 본관 1층

◇ **경리팀**

**소 개**

우리 경리팀은 등록금 수납, 자금의 관리와 각종 회계

처리 기준에 의한 자금의 운용, 그리고 결산을 통한 회계정보화 업무를 수행하고 있으며, 회계, 경리, 세무 전반에 걸쳐 정보화 시대에 맞도록 회계업무의 전산화는 물론 업무 개선을 통해 투명하고 정확한 정보제공이 될 수 있도록 노력하고 있다.

**목 표**

1. 고객 만족을 위한 편리한 회계 행정의 실천
2. 정보화시대에 맞는 회계처리 전산화 실현
3. 각 회계처리 기준에 의한 효율적인 회계처리
4. 경영정보 제공을 위한 회계정보 자료의 생성

◇ **예비군연대**

**소 개**

전시 대학방호 및 대학내의 예비군, 동원, 민방위, 비상계획, 공익근무요원 통제 및 관리 등 관련되는 업무를 담당하고 있다.

**목 표**

- 가. 전시 대학방호태세 확립
- 나. 대학직장예비군의 잠재전력 강화
- 다. 유사시 재난대비태세 완비
- 라. 공익근무요원의 효율적 관리

위 치 : 학생회관 1층(학생복지처 옆)

**학술정보처**

**소 개**

중앙도서관, 전자계산소를 통합한 조직으로 학술자료와 대학내 각종 전산정보(학술정보, 학사/행정정보, 대학 홈페이지 운영 등), 네트워크 및 정보통신 보안, 소프트웨어 관련 업무를 시스템적 차원에서 기획, 개발함과 동시에 유지, 관리 및 운영업무를 담당하고 있다. 또한 PC 실습실과 같은 컴퓨터 관련 연구지원시설의 운영 유지, 관리업무를 담당하고 있다.

목 표

학술정보 및 학사/행정 정보를 통합적으로 관리, 운영, 제공함으로써 대내적으로는 교육, 연구, 행정의 효율을 극대화시키고, 대외적으로는 지역사회에 정보센터로서 봉사함을 목적으로 한다.

구 성(조직)

학술정보처는 중앙도서관과 시스템개발팀, 시스템운영팀으로 구성되어 있다. 중앙도서관에는 정보서비스팀과 문헌정보팀이 있다.

◇ 정보서비스팀

중앙도서관 소장 자료의 효율적인 관리, 제공과 전자정보 관련 통합서비스를 제공한다. 또한 이용자 교육 지원, 원문복사서비스를 제공하며, 전자정보 서비스데스크 및 대출/대납 서비스데스크, 독서클럽, 문화프로그램 등을 관리·운영한다. 분관으로 대덕밸리캠퍼스 학술정보실을 운영한다.

목 표

- 가. 이용자 서비스 극대화
- 나. 소장자료의 효율적인 관리 및 운영
- 다. 지역사회와의 유대강화

◇ 문헌정보팀

문헌정보팀은 학술자료 전반에 관한 선정, 주문, 교환, 기증 등의 수서업무와 자료의 조직 및 서지정보 데이터베이스 구축업무, 국내외 전자저널 및 Web DB 유지관리 등의 업무를 담당하고 있다.

목 표

- 가. 학술정보의 효율적인 관리 및 운영
- 나. 연구 및 수업에 필요한 국내외 전문 학술 자료 지원
- 다. 소장 자료 및 정보의 최신성 유지
- 라. 체계적인 데이터베이스 구축

마. 효율적인 학술정보시스템 운영

◇ 시스템운영팀

시스템운영팀은 우리대학의 네트워크 관리, 공용 소프트웨어 관리, IT 콜센터, PC 클리닉 및 대학내의 홈페이지 운영 및 지원, 단과대별 PC실 운영 등의 업무를 수행하는 우리대학내 정보화 관련 관리·운영부서이다.

목 표

- 가. 교내 네트워크 관리
  - 인터넷 지원 - 교내 3,400 여대 PC 및 서버
  - 1,000M 유선 인터넷 전용회선 유지
  - IP, NMS 관리
  - 신규 건물 구축 지원 및 노후화 장비 교체
  - 수시 인터넷 장애 지원 및 행사 지원
- 나. 공용 소프트웨어 관리 운영
  - 대학내 공용 소프트웨어 관리 운영
  - 대학내 불법 소프트웨어 사용관련 업무 처리
- 다. PC 클리닉 운영
  - 각 대학 공용 PC 실습실 관리운영
  - 행정·연구용 PC 유지 보수 지원
- 라. IT 콜센터 운영
  - 통합정보 시스템 원스톱 서비스
  - 교내 정보화 관련 상담 및 PC 원격 지원
- 마. 대표 홈페이지 운영
  - 대표 홈페이지 한글/ 영문 홈페이지 운영
- 바. 학과/ 기관 호스팅 지원
  - 각 학과/기관 250개 홈페이지 호스팅 지원
  - 학생 홈페이지 실습계정 지원

◇ 시스템개발팀

소 개

시스템개발팀은 대학의 학사, 교무, 입학, 일반행정 업무의 전산화를 위한 시스템 분석설계, 프로그램 개발, 시스템의 운영·관리, 데이터베이스 운영·관리, 전산장비 유지 보수 관리 업무와 무선 네트워크 설치·운영, 정보

통신 보안관련 업무를 수행한다.

**목 표**

- 가. 통합정보시스템(학사/행정)의 구축 및 운영
  - 학사시스템 : 학적, 수업, 진급졸업, 교원자격, 제 증명, 장학, 등록, 취업, 채플, 봉사, 국제교류, 학생관리, 국제 IT교육센터, 예비군
  - 행정시스템 : 기획, 예산, 인사, 총무, 회계, 급여, 구매, 자산, 발전기금, 홍보, 시설, 교수학습, 생활관, IT행정
  - 연구시스템 : 연구관리, 지식재산권, 창업보육, HRD
  - 대학원시스템 : 학적, 수업, 등록, 장학, 논문, 졸업, 제증명
  - 부속기관 : 취업지원팀, 평생교육원, 외국어교육원, 한국어학당
  - 경영통계 : 경영정보, 부서통계, 통계연보, 교육통계(대학), 교육통계(대학원), 정보공시(대학), 정보공시(대학원)
  - 입시
    - 학부신입학 (원서관리, 학생부관리, 예외자처리, 합격자관리, 수학능력관리, 면접관리, 실기고사관리, 입시통계)
    - 학부편입학 (기초관리, 원서관리, 예외처리, 면접관리, 체육실기관리, 미술실기관리, 최초합격자,충원관리)
    - 대학원입학 (입시기초관리, 원서관리, 성적입력관리, 입학정보출력)
  - 인트라넷 : 공통행정서비스, 교수서비스, 조교서비스, 학부생서비스, 대학원생서비스, 특수대학원생서비스
  - 공통시스템 : 공통코드관리, 조직코드관리, 프로그램관리, 접근제어 관리, 데이터베이스 정보관리, 메뉴 및 권한관리
  - HI-Class, 상담, 교육인증, 자체평가, 통합게시판, e-Portfolio, 설문 및 투표, 단문문자서비스(SMS)
- 나. 정보화시스템 관련 업무
  - 정보화시스템 관련 업무 기획 및 관리
  - 정보화시스템 관련 장비 운영: 통합정보시스템,

전자문서시스템, Portal Engine, WAS, LDAP, SSO, RD, SMS, VOD

- 정보화 시스템 관련 데이터 베이스 운영
- 다. 정보통신보안 관련 업무
  - 정보통신보안 관련 업무 기획 및 관리
  - 정보통신보안 관련 장비 운영 : 인터넷 방화벽, 웹방화벽, Database 방화벽, 침입방지시스템, 침입탐지시스템, 윈도우 백신, 윈도우즈 패치관리시스템, PC개인정보관리시스템, IP관리시스템, 개인정보사후점검시스템, 통합보안관리시스템 (E.S.M), 인프라통합관리 시스템 (EMS), SIMS 연동 시스템
  - 정보통신보안 관련 민원 및 교육과학기술부 연계 업무 처리
- 라. 네트워크 관련 업무
  - 유선(1G), 무선(500M) 회선 지원
  - 교내 전역 무선 인터넷 지원 - 교내 380개 Access Point, 인증서버, WCS 관리

**대외협력처**

◇ **대외협력팀**

**소 개**

대학발전기금 조성업무를 위한 사업계획, 모금행사, 기부자 발굴 등 다양한 기금모금의 전략적 계획과 발전기금의 관리 등을 주 업무로 하며, 대외적으로는 협약식 등을 체결해 대학발전 및 산·학·연사업의 매개체 역할을 하고 있다.

**목 표**

- 가. 국내 기관과의 체계적인 네트워크 구축과 실질적인 교류협력 추진
- 나. 대학발전기금 대상의 구체화·조직화를 기반으로 지속적이고 다양한 모금사업 추진
- 라. 대학발전 및 산학연 사업의 매개체 역할

## ◇ 국제교류팀

### 소 개

1999년 3월 대학의 국제화 추세에 대비, 국제업무 효율적으로 추진하기 위해 발족된 국제교류팀은 국외대학 및 기관과의 학술정보 교환과 교류유학생·교비 유학생 선발 및 파견 등의 학생교류제도, 자매결연 및 기관관리, 국제교류 관련 제반활동 등의 업무를 담당하고 있다.

### 목표 및 위치

수요자 중심의 경쟁적 교육시장을 이행하면서 국외 대학간 학점교류를 확대하고, 세계화 능력의 양성을 위해서 외국어교육과 연계한 국제교류 강화를 통한 교육기회의 확대, 외국 자매대학 및 각종 연구소 등과의 유기적이고 다각적인 교류협력을 통하여 세계화 시대를 맞아 21세기를 선도하는 세계인·국제관계 전문인력을 양성하여, 본 대학의 국제경쟁력 강화를 목적으로 한다.

### 3. 운영방침

- 업무추진관계 : 해외기관의 업무추진을 신속·정확히 처리하여 신뢰받을 수 있도록 한다.
- 한남의 역동적 국제화 : 한남대와 외국 대학과의 교류증대를 통해 학생 및 교직원의 교환프로그램을 확대하고, 해외 선교활동과 교육활동을 병행한다.
- 의전관계 : 본교를 방문하는 외국 방문객에 대해서는 본교에 관한 최대한의 좋은 인상을 심어주기 위해 각별히 주의한다.
- 학생 상담관계 : 자매기관의 정보는 물론 유학과 관련한 제반 자료 및 정보를 비치하여 학생들에게 유학정보를 제공하고, 상담에 응한다.

- 위 치 : 본관 1층

## ◇ 외국어교육원

### 소 개

외국어교육원은 학교 영어 교육을 강화하고 연장함은

물론 외국어교육을 통하여 지역사회에 봉사할 목적으로 1983년 3월 대학 부속 기관으로 설립되었다. 본원은 세계화 시대가 요구하는 실용 외국어교육과 새로운 프로그램을 개발하고 그 기능과 역할을 충실히 수행함으로써 개인의 능력개발을 위한 최고의 어학 전문 교육기관으로 자리 잡아가고 있다.

### 목 표

- 가. 우수한 교수 체계와 교육 설비를 구축한다.
- 나. 수강생의 수준과 목적에 따라 선택 수강할 수 있는 다양한 프로그램을 개발 운영한다.
- 다. 교육의 질 향상과 다양한 교수법 개발을 위하여 지속적으로 연구한다.
- 라. 교수와 직원은 공동의 무한 책임 정신으로 봉사한다.

### 운영일정

연간 4회, 봄, 여름, 가을, 겨울 학기로 나누어 진행되며 개설기간은 다음과 같다.

- 봄 학기 : 3월 ~ 5월 (10주)
- 여름학기 : 6월 ~ 8월 (6주)
- 가을학기 : 9월 ~ 12월 (10주)
- 겨울학기 : 1월 ~ 2월 (6주)

### 개설강좌

1. HEAL(Hannam English All-out Learning)과정 TOEIC 학과 졸업인증제의 어학 능력 인증 요건을 충족시킬 수 있는 과정으로 체계적인 학습과 관리를 바탕으로 졸업인증 요건에 준하거나 그 이상의 영어 능력을 습득할 수 있도록 하는데 목적이 있다. 진단 평가 성적에 의하여 HEAL과정 1~4까지 총 4단계로 분반되어 수준별 TOEIC 수업이 이루어진다.

### 2. 정규 과정 TOEIC/TOEFL

영문법 기초부터 철저히 공부하는 '문법 기초반'과 TOEIC 중고급 수준 이상 학생들의 고득점 획득을 위한 'TOEIC 실전대비'수업이 개설되어 있으며, 유학 및 어학 연수나 한남대 교환 학생 프로그램 지원을 목표로 하는 학생들이 수강할 수 있는 iBT TOEFL 'Reading/Listening'과 'Speaking/Writing'이 있다. 특히 외국어교육원에서는 최근의 말하기 능력 중심의 영어 능



력 평가 서류에 발맞추어 TOEIC Speaking 수업을 개설 중이며 많은 학생들이 도움을 받고 있다.

### 3. 정규 과정 회화

#### <영어 회화 (LEVEL 1-5)>

원활한 영어 의사소통 능력의 향상을 목적으로 한다. 일상생활과 관련된 주제부터 경제, 사회, 문화 등 광범위한 주제를 중심으로 각각의 레벨에 맞는 표현을 사용하여 듣고 말하는 능력은 물론 읽고 쓰는 능력도 함께 배양할 수 있다. Level 1과 2는 원어민과의 대화에 자신감이 부족한 학생 또는 영어 회화를 처음 시작하고자 하는 학생들을 대상으로 한국인 강사가, Level 3,4,5는 원어민 강사가 수업을 진행한다.

#### <중국어, 일본어 회화>

중국어와 일본어를 초급, 중급으로 나누어 각 수준에 따라 진행하며 HSK 등 시험 대비 수업도 진행된다.

### 시험 센터

외국어 교육원에서는 아래와 같은 시험들을 진행함으로써 재학생들에게 손쉬운 응시 기회를 제공하며 더불어 영어 능력 향상에 도움이 될 수 있도록 하고 있다.

- A. 모의 TOEIC: 월 1회, 연간 8회 진행
- B. 공인 TOEIC Speaking: 월 2~4회 매월 진행
- C. 공인 IDP IELTS: 월 1회, 연간 12회 진행

### 위 치

탈메이지홀 1층

## ◇ 한국어학당

한남대학교 한국어학당(CKLKS: Center for Korean Language & Korean Studies)은 한국에 거주하는 외국인과 재외동포들이 한국어와 한국학을 배우고, 한국 문화와 역사를 체험·학습할 수 있도록 한남대학교에 설치된 한국어·학 교육기관이다.

본 한국어학당은 2002년 10월 9일에 개관하여 ‘한국어과정’(정규, 집중, 특별), ‘한국어교사 양성과정’(봄, 가을 학

기, 여름·겨울방학 연 4회)을 비롯하여 해외 자매대학 학생들을 대상으로 하는 ‘한국어·한국문화연수과정’, 자운대 3군대학(육, 해, 공군)의 외국군 장교들과 충남도청 외국 지자체 교류공무원 및 미국 국방성 산하 외국어대학(DLI) 한국어 전공생들을 대상으로 하는 ‘위탁교육과정’ 등을 운영해 왔으며, 2013년 4월부터는 대전광역시교육청의 다문화교육원 운영기관으로 선정되어 이중언어강사 양성과정, 초중등관리자 다문화이해교육 직무연수, 이중언어강사 직무보수 교육과정 등을 운영하고 있다.

2014년 1월 현재, 한국어정규과정 2,214명, 한국어교사 양성과정 829명, 일본 자매대학 한국어·한국문화연수에 445명, 기타 과정 539명 등 총 4,027명이 이수했거나 이수 중에 있다.

본 한국어학당의 설립목표는 ① 양질의 교육을 실시하여 경쟁력 있는 한국어·학 교육기관으로 발전시키고 ② 한국어학당 수료자의 본 대학 진학을 도와 캠퍼스의 국제화를 실현하며, 해외 동포 자녀들의 교육을 통해 한민족 공동체 교육 구현으로 본교를 세계화 중심 대학으로 발전시키는 데에 있다.

본 학당의 주요 현황은 다음과 같다.

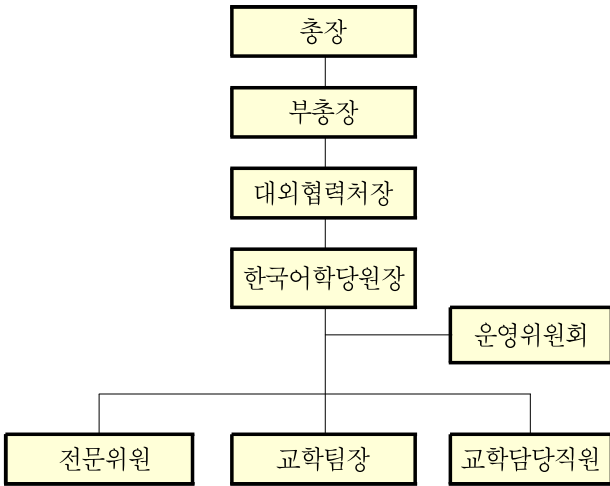
본 학당에는 원장 1명, 교학담당팀장 1명, 교육담당 전문위원 1명, 직원 1명 등 총 4명이 근무하고 있으며, 정규과정 시간강사 20명, 해외파견강사 3명(중국)이 있다.

한국어 정규과정(2013-2학기)은 1급부터 고급까지 한국어 사용능력에 따라 9개 반으로 편성하여 17개국 121명이 수강하였으며, 한국어교사 양성과정에 일반인 및 본교 재학생 20명이 수강하고 있다.

특히 본 한국어학당에서는 한글과 한국문화의 우수성을 세계에 알리고 외국인들에게 한국어 학습의 동기를 부여하고자 ‘전국 외국인 한국어 말하기·글짓기 대회’를 개최하고 있는데, 2003년 10월 4일에 제1회 대회를 개최하여 2013년도 까지 9회 대회를 개최하였다.

제1회 대회에는 20개국(23개 단체) 154명, 제2회 대회에 18개국 214명, 제3회 대회에 21개국 198명, 제4회 대회에 25개국 242명, 제5회 대회에 21개국 247명, 제6회 대회에 25개국 315명, 제7회 대회에 27개국 317명, 제8회 대회에 29개국 338명, 제9회 대회에는 27개국 342명의 외국인이 참가하여 알차고 내실 있는 전국 규모의 대회로 발전해 가고 있다.

직 제



한국어학당 운영방침

1. 질 높은 교육프로그램 운영

- 석사과정 수료 이상의 학력과 다양한 언어권별 우수 강사진 구축
- 풍부한 경험을 지닌 다양한 한국 문화체험, 역사탐방 강사진

2. 다양한 한국어·한국학 및 한국문화 교육 프로그램 운영

- 한국어 강좌(정규, 특별, 집중과정) 및 한국학 강좌 개설
- 일본 자매대학(난잔대학, 오키나와국제대학, 관동학원대학, 무코가와여자대학, 조사이국제대학, 조사이대학 등) 한국어·한국문화 연수
- 외부기관(대전시 초청 한류 의료관광단, 선병원 초청 외국인 의료진)의 외국인 한국어 위탁교육
- 충남도청 외국 지자체 교류 공무원반 위탁 교육
- 다문화교육원 이중언어강사양성과정, 초중등관리자 다문화이해교육 직무연수, 이중언어강사 직무연수 등

3. 엄격한 출석관리, 다양한 평가제도 및 학사 관리 시스템 운영

4. 학습공간, 체력단련공간, 여가활용공간 등이 완비된 한국어학당 전용 기숙사, 유학생 휴게실 등 운영

5. 캠퍼스의 국제존화 구현

- 글로벌캠퍼스에 매학기 20개국 이상의 다국적 유학생이 한국어 및 한국문화 연수
- 외국 유학생간 교류 활성화 및 한남대 학생과의 국제 교류 프로그램 운영(세미나, 홈스테이)

6. 사랑과 정이 넘치는 교육 분위기 실현

- 매 학기별 문화체험 실시(에버랜드, 백제문화탐방)
- 국제학생축제(5월)
- 전국 외국인 한국어 말하기·글짓기 대회개최(10월)
- 생활 및 진로 상담
- 도우미(생활, 한국어학습) 제도 운영

7. 한국의 중심부 대전, 표준어 사용권에 있는 한국어 교육기관

## 한국어학당 주요 과정 안내

과 정	수 준	기간	학기 및 시간	교육 대상	내용	등 록 금		
						전형료	수업료	총 계
정규과정	초·중· 고급	15주	· 개강 : 봄 3월-6월, 가을 9월-12월 · 주 5일 4시간(오전) · 총 300시간 수업	외국인	일반 연수	70,000원	1,600,000원	1,670,000원
				자매 대학생	교환 연수	-	-	-
특별과정	초·중· 고급	8주	· 개강 : 봄 4-5월, 여름 7-8월, 가을 10-11월, 겨울 1-2월 · 주 3일 2시간 총 48시간	외국인	일반 연수	70,000원	240,000원	310,000원
집중과정	초·중· 고급	4주	· 개강 : 1월, 7월 · 주 5일 4시간(오전) · 총 80시간	외국인	일반 연수	70,000원	400,000원	470,000원
한국어능력 시험 (TOPIK) 대비반	초·중· 고급	6주, 4주	· 연4회, 총 36시간	외국인	일반 연수	-	180,000원	180,000원
한국어교사양성과정		15주  4주	· 학기과정 : 3, 9월 주2일(화, 목) 야간 4시간씩 15주  · 방학과정 : 1, 7월 주 5일(월-금) 6시간씩 4주  · 총 120시간 이수	내국인	양성 과정	50,000원	750,000원	800,000원



## 과정별 수료생 현황

학년도 / 학기	한국어 정규과정				한국어 집중(특별 ) 과정	일본 자매대 한국 연수	DLI 위탁교육	한국어 단기연수	한국어교사양성과정		합계
	어학 연수생	교환학생	위탁교육생	계					기수(연도)	인원	
2002-2	13	10	13	36	-	25	-	-	1기(2002-겨울)	21	82
2003-1	11	10	9	30	5(특별)	4	-	-	2기(2003- 봄)	10	49
2003-2	30	11	9	50	3(집중)	-	-	-	3기(2003-가을) 4기(2003-겨울)	14 29	96
2004-1	64	16	5	85	8(집중)	25	-	-	-	-	118
2004-2	66	7	17	90	5(집중)	-	-	-	5기(2004-가을)	10	105
2005-1	32	15	7	54	4(집중)	31	-	-	6기(2005- 봄)	23	112
2005-2	54	19	18	91	-	-	-	-	7기(2005-가을) 8기(2005-겨울)	17 37	145
2006-1	36	17	3	56	9(집중, 특별)	30	3	-	9기(2006- 봄) 10기(2006-여름)	14 25	137
2006-2	58	17	15	90	4	-	-	-	11기(2006-가을) 12기(2006-겨울)	27 53	174
2007-1	62	20	7	89	8	35	8	-	13기(2007- 봄) 14기(2007-여름)	20 28	188
2007-2	82	22	11	115	6	-	-	-	15기(2007-가을) 16기(2007-겨울)	22 53	196
2008-1	71	22	1	94	3	28	-	-	17기(2008- 봄) 18기(2008-여름)	22 15	162
2008-2	110	30	11	151	28	-	-	-	19기(2008-가을) 20기(2008-겨울)	15 39	233
2009-1	105	24	2	131	26	26	-	-	21기(2009- 봄) 22기(2009-여름)	18 25	226
2009-2	100	33	14	147	16	-	-	-	23기(2009-가을) 24기(2009-겨울)	16 23	202
2010-1	72	38	0	110	34	45	-	-	25기(2010- 봄) 26기(2010-여름)	16 30	235
2010-2	83	55	9	147	33	-	-	-	27기(2010-가을) 28기(2010-겨울)	21 22	223
2011-1	55	61	0	116	65	75	-	-	29기(2011- 봄) 30기(2011-여름)	14 19	289
2011-2	51	51	12	114	35	-	-	-	31기(2011-가을) 32기(2011-겨울)	17 21	187
2012-1	41	60	0	101	61	50	-	-	33기(2012-봄) 34기(2012-여름)	16 24	252
2012-2	51	58	0	109	31	-	-	-	- 35기(2012-겨울)	- 11	151
2013-1	49	49	-	98	47	71	-	59	- 36기(2013-여름)	- 17	292
2013-2	61	45	4	110	38	-	-	-	37기(2013-가을) 38기(2013-겨울)	13 12	173
합계	1,357	690	167	2,214	469	445	11	59		829	4,027