

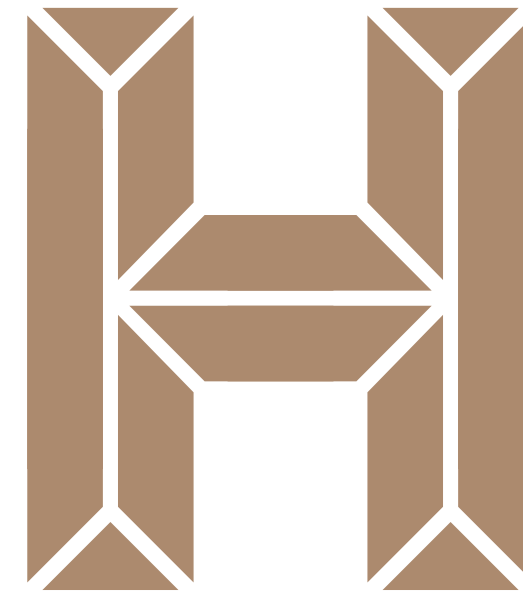
윌리엄 린튼 (William A. Linton)
초대 총장이 직접 칠판에 작성한
교육지침

Educational guidelines written
personally by William A. Linton, the
first President of Hannam University

1. 수업은 정시에 시작한다.
2. 수업은 정시에 끝낸다.
3. 모든 학생에게 숙제를 내준다.
4. 교수와 학생은 결강하지 않는다.
5. 기독교 분위기를 유지한다.

지역과 함께, 세계로 대전환

Together with the Region,
A Major Shift Toward the Global Stage



HANNAM UNIVERSITY
2025



Contents



A University in Unison

04	교육이념 및 설립배경	04	Motto
08	총장메시지	08	Message From the President



Vision

10	비전과 전략	10	Vision & Strategies
12	세계로 향하다	12	Abroad
16	성으로 빛나다	16	Outstanding
18	열린 마음으로 귀 기울이다	18	Respect
20	함께 변화하다	20	Change
22	끊임없이 도전하다	22	Challenge



HNU Academic

24	단과대학	24	Colleges
36	대학원	36	Graduate Schools
40	주요 부속기관 및 부설연구원	40	Centers & Institutes



HNU Story

42	주요 연혁	42	History
44	동문 소개	44	Alumni
48	발전기금	48	Fundation



Student Life

50	장학혜택	50	Scholarships
51	생활관 안내	51	Housing
52	선교활동	52	Missionary Activities
54	한남의 사계	54	Four Seasons of Hannam
55	영화 속의 한남	55	Hannam in Cinema
56	캠퍼스맵	56	Maps & Directions

Motto

교육이념 및 설립배경

지성과 인성을 갖춘 인재 양성,
한남의 원대한 꿈은 69년 전 시작되었습니다.

HNU's grand vision to nurture talented individuals with intellect and good character came into focus 69 years ago.



곽충환
학교법인 대전기독교학원 이사장

Kwak Chung Hwan, Rev.
Chairman of the Board of Directors,
the Daejeon Christian Education Foundation



교육이념

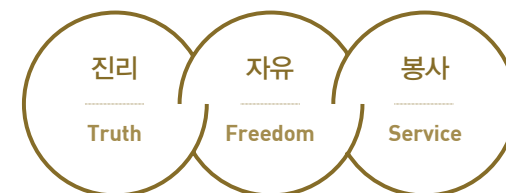
Educational Philosophy

시대를 이끄는 리더를 양성하는 한남대학교의 교육이념

Educational philosophy of Hannam University that nurtures the leaders of tomorrow

교훈

School Precepts



교육목표

Educational Goals

교육목적을 실현하기 위해 지성과 덕성을 갖춘 유능한 인재 양성

인재상

Ideal Talent



교육목적

Educational Objectives

한남대학교는 진리·자유·봉사의 기독교 정신 아래 새로운 지식과 기술의 연구와 교육을 통하여 지성과 덕성을 갖춘 유능한 인재를 양성함으로써 국가와 사회와 교회에 이바지함을 목적으로 한다.

We are dedicated to our church and the world by endeavoring to produce well rounded intellectuals with high moral values. We offer students a variety of opportunities to acquire insight and knowledge through the Christian precepts of truth, freedom and service.

창학이념

Tenets of School Foundations

기독교 원리하에 대한민국의 교육이념에 따라 과학과 문화의 심오한 진리탐구와 더불어 인간 영혼의 가치를 추구 하는 고등교육을 이수시켜 국가와 사회와 교회에 봉사할 수 있는 유능한 지도자를 배출함을 목적으로 한다.

The primary goal of Hannam University is to educate competent leaders who will serve the world and their church based on Christian principles. Students are required to follow a very strict curriculum in order to gain new knowledge and skills so that they will make faithful leaders equipped with intellect and virtue in compliance with the guidelines of the Ministry of Education.



설립배경

Background of Foundation

미국 남장로교 선교부가 한국에 세운 최초의 종합대학

The first university in Korea founded by the Korea Mission of the Southern Presbyterian Church in America

→ 대전대학 1956~1970
Daejeon University



한남대학교는 1956년 4월, 재단법인 미국 남장로교 한국선교회 유지재단(이사장 인돈 William A. Linton)에 의해 4년제 대전기독교대학으로 설립되었다. 1959년 4월, 정규 대학으로 승격, 대전대학 인가를 받고 초대 학장에 인돈 박사가 취임하였다(성문, 영문, 화학, 수물학과 정원 480명).

Hannam University was established as Daejeon Christian School with 4-year programs by the Korean Mission of the Presbyterian Church in America Foundation (Chief Director: William A. Linton) in April, 1956. In April 1959, the school was raised to the status of a regular university and was given the license to be named as Daejeon University. Dr. Linton was inaugurated as the first President.

→ 송전대학교 1971~1982
Soongjeon University



1970년 9월, 소수 정예의 질적 교육에 치중하던 본교는 설립목적과 이념이 동일한 서울 소재 송실대학과 통합, 교명을 송전대학교(송실의 '崇'자와 대전의 '田'자를 택함)로 하고 한국 최초의 양 캠퍼스 체제로 운영되었다.

In September 1970, the school, which had been dedicated to providing quality education for a small number of students, was consolidated with Soongsil University located in Seoul, which had the same objectives and philosophy in its establishment; accordingly, the name of the school was changed to Soongjeon University (taking 'Soong' from Soongsil and 'jeon' from Daejeon) and the new school was operated under a two-campus system for the first time in Korea.

→ 한남대학교 1982~현재
Hannam University



한남대학교는 지역사회와 구성원들의 요구에 의해 '학교법인 대전기독교학원'을 설립하고 1982년 12월, 교명을 한남대학으로 개칭하였다. 본교는 5개 대학원, 9개 단과대학, 1개 독립학부, 54개 학과(전공)를 갖추고, 부속기관 5개, 부설연구원 2개, 정책연구소 11개, 세계 48개국에 270개 자매 대학과 교류하고 있다. 교지는 총 13만여 평, 교사는 총 3만 8천여 평이며, 부대시설로서 1,600명을 수용하는 성지관(대강당)과 첨단강의동을 갖춘 56주년기념관, 전국 대학 최초 FIFA 2스타 공인 잔디구장인 종합운동장 등이 있다. 또한, 2005년 대덕연구단지 중심에 2만 8천여 평의 대덕밸리 캠퍼스를 조성하였다. 2024년 12월, 캠퍼스 내 도시첨단산업단지 산학허브동이 완공됐다. 정보통신, 문화 콘텐츠, 바이오 기술 등을 중심으로 기업을 입주시키고 1천500여개 일자리를 창출해 산학연 협력 거점 대학의 기능을 수행할 계획이다.

In response to the needs of the local community and its members, Hannam University established the Daejeon Christian Academy and, in December 1982, changed its name to Hannam University. The university now consists of five graduate schools, nine colleges, one independent department, 54 academic departments, five affiliated institutions, two research institutes, and eleven policy research centers. It maintains exchange relationships with 270 sister universities in 48 countries. The campus covers approximately 130,000 square meters (13 hectares), with teaching facilities totaling about 38,000 square meters (3.8 hectares). Notable facilities include Seongji Hall (the main auditorium) with a capacity of 1,600, the 56th Anniversary Memorial Hall with advanced lecture halls, and the university's comprehensive sports complex, which features Korea's first FIFA 2-Star certified artificial turf field. In 2005, the university developed the Daejeon Valley Campus, spanning 28,000 square meters (2.8 hectares) at the heart of the Daedeok Research Complex. In December 2024, the campus will complete the Urban High-Tech Industrial Complex Industry-Academia Hub, which will house companies in information and communication, cultural content, and biotechnology, creating over 1,500 jobs and serving as a center for industry-academia cooperation.



인돈 (초대 학장)
William A. Linton (First President)
1891~1960



Message From the President

지역과 함께, 세계로 대전환

Together with the Region,
A Major Shift Toward the Global Stage

한남대학교는 1956년 미국 남장로교 선교사들의 헌신적인 사랑과 열정으로 대전 오정골에 설립되었습니다. 『진리』, 『자유』, 『봉사』라는 기독교 정신을 바탕으로 69년간 지성과 덕성을 겸비한 유능한 인재를 양성해 왔으며, 약 10만 명의 동문들이 각계각층에서 대학의 명성을 드높이고 있습니다.

한남대학교는 교육, 연구, 창업, 산학협력 등 다양한 분야에서 끊임없이 변화와 혁신을 추구하며, 4차 산업혁명 시대에 발맞춘 새로운 패러다임을 구축해 왔습니다. 이를 통해 대전·충청 지역을 대표하는 명문 사립대학교로서의 위상을 확고히 하고 있습니다.

특히, 2024년 12월에는 국내 대학 최초로 캠퍼스 내에 국가첨단산업단지인 '캠퍼스혁신파크'를 준공하였습니다. 이곳은 첨단 제조기업, 연구소, 창업 지원 기관 등이 함께 모여 산학연 혁신 생태계를 이루는 공간으로, 첨단 기술 개발과 창업 지원의 중심지가 될 것입니다.

또한, 한남대학교는 글로벌 인재 양성을 목표로 2005년 국내 최초의 영어 전용 대학인 '린튼글로벌칼리지(Linton Global College)'를 설립하였습니다. 전 과정을 외국인 교수진과 영어 강의로 운영하여 글로벌 교육의 새로운 지평을 열었으며, 2019년에는 세계 우수 대학들과 공동 교육과정을 운영하는 '한남디자인팩토리(Hannam Design Factory)'를 설립하여 창의적이고 융합적인 글로벌 인재를 양성하는 데 힘써오고 있습니다.

이제 한남대학교는 "지역과 함께, 세계로 대전환"이라는 비전을 제시하며, △미래지향적 창의혁신(Creative Innovation), △융합교육혁신(Educational Innovation), △대학의 지속가능혁신(Sustainable Innovation), △글로벌 혁신(Glocal Innovation)을 4대 핵심 과제로 설정하였습니다. 이를 통해 세계적 명문 대학으로 도약하고자 합니다.

앞으로도 한남대학교는 하나님의 청지기로서 지역을 넘어 세계로 나아가는 명문 대학으로 성장하기 위해 최선을 다할 것입니다. 한남대학교에 지속적인 관심과 성원 부탁드립니다.

Message from the President

Together with the Region,
A Major Shift Toward the Global Stage

Hannam University was founded in 1956 in Ojeonggol, Daejeon, through the dedicated love and passion of American Southern Presbyterian missionaries. Guided by the Christian values of Truth, Freedom, and Service, the university has nurtured talented individuals equipped with intellectual and moral excellence over the past 69 years. Approximately 100,000 alumni are enhancing the university's reputation in various fields and sectors today.

Hannam University continues to pursue change and Innovation across diverse domains, including education, research, entrepreneurship, and industry-academia collaboration while establishing new paradigms aligned with the era of the Fourth Industrial Revolution. These efforts have solidified our position as a prestigious private university representing the Daejeon-Chungcheong region.

In particular, in December 2024, Hannam University became the first university in Korea to complete the "Campus Innovation Park" within its campus. This national high-tech industrial complex serves as a hub where advanced manufacturing companies, research institutes, and entrepreneurship support organizations converge to form an ecosystem of Innovation. It is poised to become a center for advanced technology development and entrepreneurial support.

Furthermore, to foster global talent, Hannam University established "Linton Global College" in 2005, the first English-only college in Korea. Offering all courses in English and taught by an international faculty, the college has pioneered a new horizon in global education. In 2019, we further advanced these efforts by founding the "Hannam Design Factory," where we collaborate with leading universities worldwide to offer joint academic programs. This initiative is dedicated to cultivating creative and interdisciplinary global talent.

Hannam University now envisions a bold transformation under the banner of "United Locally, Expanding Globally." We have identified four core missions to guide our efforts:

1. Future-Oriented Creative Innovation,
1. Educational Innovation through Integration,
2. Sustainable Innovation for University Growth, and
3. Glocal Innovation—a synergistic combination of local and global engagement.

Through these strategic goals, we aim to emerge as a world-renowned university.

As faithful stewards of God, Hannam University remains committed to growing into a prestigious institution that transcends local boundaries to make a global impact. We sincerely request your continued interest and support for Hannam University.

Thank you.

Seung-Cheol Yi, Ph.D.
President, Hannam University

한남대학교 제18대 총장 이승철 President, Hannam University Seung-Cheol Yi, Ph.D.

Vision & Strategies

한남대학교는 지역 혁신을 선도하는 교육 만족 1위 대학으로 발전하기 위해 더욱더 노력하겠습니다.

Hannam University will make the best effort to grow into the university with No.1 educational satisfaction that leads the regional innovation.

Hannam H-BRIDGE

MISSION

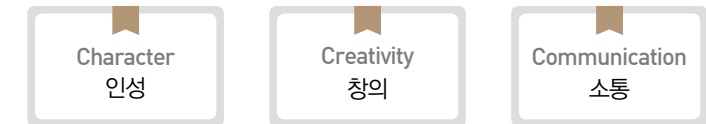
한남대학교는 진리·자유·봉사의 기독교 정신 아래 새로운 지식과 기술의 연구와 교육을 통하여 지성과 덕성을 갖춘 유능한 인재를 양성함으로써 국가와 사회와 교회에 기여한다.

Upon the Christian principles of truth, freedom, and service, Hannam University will provide new knowledge, research and education in technology to foster intelligent, moral, and capable leaders and contribute to society and the church.

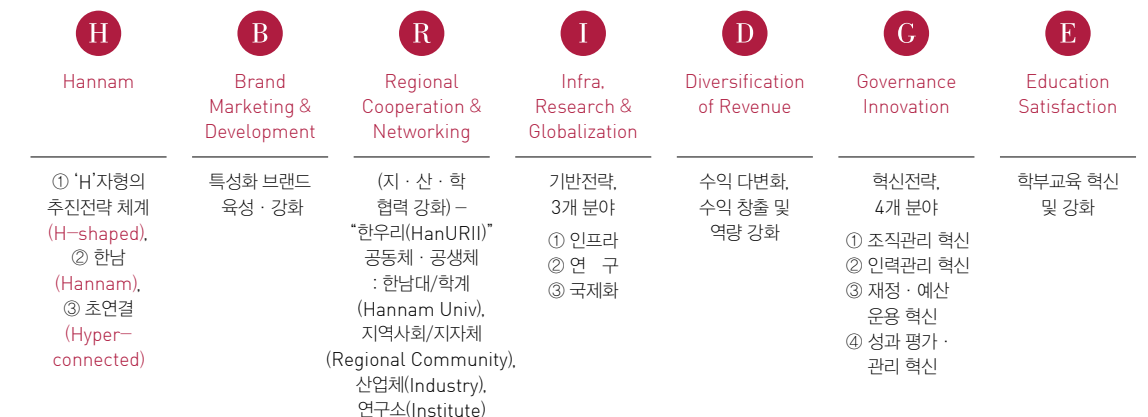
VISION

지역 혁신을 선도하는 교육 만족 1위 대학
University with No.1 educational satisfaction that leads the regional innovation.

핵심가치(3C) Core Values



대학혁신전략 Innovation Strategies





Abroad
세계로 향하는

한남대학교는
생각합니다.



경험의 크기만큼 꿈도 성장하기에
세상과 만나는
다양한 방법을 고민합니다.

배움이 즐거운 대학,
폭넓은 국제교류로
글로벌 경쟁력을 키웁니다.



글로벌 멤버십 Global Membership

미국장로교대학연맹(APCU)
정회원 66개교

A member of the Association of
Presbyterian Colleges and Universities
(66 member institutions)

아시아기독교대학협회(ACUCA)
협력대학 63개교

Association of Christian
Universities and Colleges in Asia
(63 member institutions)



외국인 학생 대상 프로그램 Programs for International Students

외국인 학생 대상 프로그램으로는 본교 한국어교육원이 제공하는 한국어 연수과정과 하계 방학 중 외국어로 진행되는 한국문화 연수프로그램(KSSP), 국제학생도우미 제도 등이 있다. 외국인 유학생을 위한 체계적인 관리와 생활 지원 등 각종 편의를 제공하고 있다.

Programs for foreign students include the Korean Studies Summer Program (KSSP), a Korean language education program offered in foreign languages during the summer break by the Center for Korean Language and Korean Studies (CKLKS), and an international student assistant program. Various services are available for foreign students to make their campus life more convenient.

해외 단기 어학연수 프로그램



본교는 국제화 시대에 필수적인 어학능력과 폭넓은 안목을 지닌 한남인 양성을 위해 하계 및 동계 방학기간 중 본교에서 주관하는 해외단기 어학연수 프로그램을 실시하고 있다. 해외단기어학연수 프로그램을 통해 재학생들에게 미국, 캐나다, 프랑스, 독일, 일본, 중국, 필리핀, 말레이시아 등 해외에서 3~8주 간 외국어를 학습하고 문화를 체험하는 기회를 제공한다.

Short-Term Overseas Language Study Program

Hannam University runs a short-term overseas language study program hosted during summer and winter vacations in order to nurture students with broad perspectives and language skills, which is essential in the era of globalization. The short-term overseas language study program provides students with the opportunity to learn foreign languages and cultural experience for 3 to 8 weeks abroad, such as the United States, Canada, France, Germany, and Japan.

복수학위



‘복수학위’는 본교와 캐나다 Providence 대학에서 각각 학사 학위를 취득하는 제도로서 국내외 세계에서 인정받는 글로벌 리더를 양성하고자 하는 제도이다. 본교에서 3년, Providence대학에서 1년을 이수한 학생은 한남대학교에서는 전공과목의 학위를, Providence대학에서는 Bachelor of Arts in General Studies 학위를 받게 되는 프로그램이다.

Joint Degree Program

HNU established the partnership with Providence University College & Theological Seminary in Canada to offer a dual degree program, allowing students to obtain a bachelor's degree from both HNU and Providence University. Students who have completed three years at Hannam and a year at providence will receive a degree in one's major from HNU and a degree in Bachelor of Arts in General Studies from Providence University.

교류학생제도



한남대학교는 글로벌 시대에 발맞춰 세계 48개국 281개 대학과의 자매결연을 통해 국제전문가를 양성하는 다양한 글로벌 교육 프로그램을 제공하는데 심혈을 기울이고 있다. 미국, 호주, 캐나다, 필리핀, 일본, 중국 등 해외 자매대학에 연간 300여 명의 교류학생을 파견하여 학생들의 외국어 능력 및 국제화 감각배양에 일조하고 있다. 교류학생제도란 본교 등록금만 납부하고 해외 자매대학에서 6개월에서 1년간 수학하여 학점을 인정받는 프로그램이며, 휴학으로 인한 학기손실 없이 저렴한 비용으로 유학이 가능한 제도이다.

The Student Exchange Program

To keep pace with the global age we live in, Hannam University is investing its energies in a wide range of global education programs geared to developing international experts. To this end, it has been working to establish sister relationships and build a network with 270 universities in 48 countries. Each year, Hannam University dispatches around 300 students to sister universities in the USA, Australia, Canada, Philippines, Japan, and China, helping them cultivate their language abilities and international perspective. The Student Exchange Program offers a low-cost opportunity for students to study abroad for 6 months to 1 year, with transferable credits.

Global HNU Overseas Sister Institutions

해외 자매대학 및 기관

한남대학교는 1978년 10월 일본 시코쿠(四國) 학원대학을 시작으로 현재 세계 48개국 281개 대학과의 자매결연을 통해 학술정보 및 자료를 제공하며, 활발한 국제교류를 도모하고 있다. 특히, 해마다 300여 명씩 교류학생을 선발, 자매 대학에 연수시키고 교직원 해외연수도 정기적으로 실시하고 있다.

HNU has formed sisterhood ties with 281 colleges in 48 countries worldwide starting with Shikoku Gakuin University in Japan in October 1978 and is engaging in active international exchanges by sharing academic information and materials. In particular, we have chosen around 300 exchange students every year to study at sister schools, while offering international training programs for administrative staff on a regular basis.

1 캐나다 CANADA

- British Columbia Institute of Technology
- Brock University
- Providence University College
- St. Michael's University School
- University of Calgary

2 미국 U.S.A

- Arkansas State University
- Asia Pacific College
- Baylor University
- Bethaven University
- Biola University
- Blackburn College
- Bloomfield College
- California State University, Long Beach
- Claremont school of Theology
- Colorado College
- Concordia University
- Dordt University
- Drew University
- Gordon College
- Green Mountain College
- King University
- Le Tourneau University
- LeesMcrac College
- Mars Hill College
- Maryville College
- Montreat College
- Peace College
- Portland State University
- Presbyterian College
- Queens University of Charlotte
- Rogers State University
- Schreiner University
- Seattle Pacific University
- St. Andrews Presbyterian College
- St. Michael's College
- Sterling College



- Texas Woman's University
- The University of Texas at Austin
- The University Of Wiscons in Madison
- University of Central Missouri
- University of Hawaii at Manoa
- University of Jamestown
- University of Lynchburg
- University of North Carolina, Asheville
- University of South Carolina
- University of the Ozarks
- Warren Wilson College
- Western Carolina University
- Western Kentucky University
- Wilson College
- World Mission University
- Baylor University

3 푸에르토리코 PUERTO RICO

- Cayey University College

4 코스타리카 COSTA RICA

- Universidad de Costa Rica

5 콜롬비아 COLOMBIA

- Universidad Antonio Nariño
- Universidad de La Salle
- Universidad del Norte

6 에콰도르 ECUADOR

- Universidad de Especialidades Espiritu Santo

7 페루 PERU

- Universidad San Ignacio de Loyola (La Molina)

8 브라질 BRAZIL

- Universidade Estadual Paulista Júlio de Mesquita Filho (Araraquara)

9 칠레 CHILE

- Universidad Mayor

10 포르투갈 PORTUGUESAL

- Polytechnic Institute of Porto

11 모로코 MOROCCO

- Al Akhawyn University

12 에티오피아 ETHIOPIA

- Addis Ababa University
- Gambella University

13 우간다 UGANDA

- Kumi University

14 케냐 KENYA

- Daystar University (Machakos)

15 말라위 MALAWI

- Daeyang College of Nursing

16 스웨덴 SWEDEN

- Malardalen University

17 영국 UNITED KINGDOM

- Brunel University of London
- Queen's University of Belfast
- University of Central Lancashire
- University of Oxford
- University of Warwick

18 네덜란드 NETHERLAND

- Christian University of Applied Science (Ede)

19 프랑스 FRANCE

- Universite de Franche-Comte
- University of Paris VI: Pierre et Marie Curie

20 독일 GERMANY

- FH Oldenburg, Ostfriesland, Wilhelmshaven
- Johannes Gutenberg University of Mainz
- Karlsruhe Institute of Technology
- Karlsruher Institut für Technologie

21 체코 CZECH

- Brno University of Technology

22 리투아니아 LITHUANIA

- SMK University of Applied Social Sciences

23 루마니아 ROMANIA

- Lucian Blaga University

24 터키 TÜRKIYE

- Istanbul Aydın University
- Marmara University

25 이란 ISLAMIC REPUBLIC OF IRAN

- University of Hormozgan

26 몰도바 MOLDOVA

- University Liberty International Moldova

27 우크라이나 UKRAINE

- Kyiv National Linguistic University

28 러시아 RUSSIAN

- Lomonosov Moscow State University
- Pacific National

29 카자흐스탄 KAZAKHSTAN

- Suleyman Demirel University

30 우즈베키스탄 UZBEKISTAN

- Tashkent University of Information Technologies

31 키르기스스탄 KYRGYZSTAN

- American University of Central Asia
- Arabeav Kyrgyz State University
- Keiin International Institute
- Osh State University

32 파키스탄 PAKISTAN

- University of Peshawar

33 인도 INDIA

- Central Institute of Plastics Engineering & Technology
- SRM University
- University of Calcutta
- Barath University (Tamil Nadu)
- Vignan's University (Vadlamudi)
- Anna University of Technology, Chennai (Tamil Nadu)
- Kalasalingam University (Madurai)
- Christ University(Bengaluru)
- King's College of Engineering (Tamil Nadu)

34 방글라데시 BANGLADESH

- Bangladesh University of Engineering and Technology

35 미얀마 MYANMAR

- Yangon Technological University
- Yangon University of Foreign Languages

36 태국 THAILAND

- Asian Institute of Technology
- Bangkok University
- Christian University of Thailand
- Thammasat University

37 캄보디아 CAMBODIA

- Life University

38 베트남 VIETNAM

- An Giang University
- Can Tho University
- Cuu Long University
- Eastern International University
- Foreign Trade University
- Hanoi College of High Technology
- Hanoi National University of Education
- Hanoi Polytechnic College
- Hanoi University Of Industry
- Ho Chi Minh City University of Culture
- Ho Chi Minh City University of Social Sciences and Humanities
- Ho Chi Minh City University of Education
- Ho Chi Minh City University of Technology
- Hochiminh University of Natural Resources and Environment
- Thu Dau Mot University
- University of Information Technology - Vietnam National University Ho Chi Minh City
- University of Science - Vietnam National University Ho Chi Minh City
- Vietnam National University Ho Chi Minh City
- Vietnamese-German University)
- University of Da Nang
- Van Lang University

39 말레이시아 MALAYSIA

- Universiti Sains Malaysia
- University of Nottingham Malaysia Campus

40 싱가포르 SINGAPORE

- Nanyang Polytechnic

41 인도네시아 INDONESIA

- Binus University
- Gadjah Mada University
- Petra Christian University
- Universitas Kristen Indonesia
- Universitas Padjadjaran
- Abdi Sabda Theological Seminary (Binjai)
- President University (Jababeka)

42 호주 AUSTRALIA

- Griffith University
- Southern Cross University
- Charles Sturt University
- University of Tasmani

43 뉴질랜드 NEW ZEALAND

- Victoria University of Wellington

44 필리핀 PHILIPPINES

- Angeles University Foundation
- Asia Pacific Christian College & Seminary
- Aurora State College of Technology/University(Khabarovsk)
- Baliuag University
- Bataan Heroes Memorial College
- Bataan Peninsula State University
- Bataan Polytechnic State College
- Bulacan State University
- Cavite State University
- Cebu Doctors' University
- Columban College Inc
- De La Salle Araneta University
- Don Honorio Ventura College
- Enderun Colleges
- FEU Institute of Technology
- Grace Christian College
- Leyte Institute of Technology
- Leyte Normal University
- Naval Institute of Technology
- Northwest Samar State University
- Nueva Ecija University
- Palompon Institute of Technology
- Pampanga Agricultural College
- Samar State Polytechnic College
- Silliman University
- Systems Plus College Foundation
- Tarlac State Univeristy
- Technological University of the Philippines
- The Manila Times School of Journalism
- Tiburcio Tancinco Memorial Institute of Science and Technology
- Trinity University of Asia
- University of Asia and the Pacific
- University of the Assumption
- University of the East
- University of the Philippines Diliman
- Wesleyan University

45 대만 TAIWAN

- Chung Yuan Christian University
- Fu Jen Catholic University
- National University of Kaohsiung
- Providence University
- Wenzao Ursuline College of Languages
- Kunshan University
- National Taiwan Normal University
- Tunghai University

46 일본 JAPAN

- Hukui University (Hukui)
- Josai International University (Togane)
- Josai Univeristy
- Kanda Institute of Foreign Languages (Tokyo)
- Kanto Gakuin University (Yokohama)
- Kinjo Gakuin University (Nagoya)
- Kumamoto University (Kumamoto)
- Kwansei Gakuin University (Nishinomiya)
- Mukogawa Women's University (Nishinomiya)
- Nagasaki University of Foreign Studies
- Nanzan University (Nagoya)
- akuin University (Osaka)
- Okinawa International University (Ginowan)

- Osaka Jogakuin University (Osaka)
- Saga Women's Junior College
- Sapporo Gakuin University (Ebatsu)
- Shikoku Gakuin University (Kagawa)
- Tokyo Kaseigakuin University (Tokyo)
- Toyo University (Tokyo)
- Toyota Technological Institute (Nagoya)

47 몽골 MONGOLIA

- Huree University of Information and communication Technology
- Ikh zasag International University
- Mongolia International University
- Mongolian University of Science & Technology
- National University of Mongolia
- International University of Ulaanbaatar

48 중국 CHINA

- Anhui Normal University (Wuhu)
- Anhui Science and Technology University (Huainan)
- Anhui University of Finance and Economics (Anhui)
- Anhui University of Science and Technology (Anhui)
- Anqing Teachers College (Anqing)
- Baotou Qinggong Vocational and Technical College (Neimenggu)
- Beijing Foreign Studies University (Beijing)
- Beijing Normal University (Beijing)
- Beijing University of Chemical Technology (Beijing)
- 북경 현대관리대학
- Changchun Architecture And Civil Engeering College (Changchun)
- Changchun Guanghua University (Changchun)
- Communication University of China (Beijing)
- Dalian Nationalities University (Dalian)
- Donghua University (Shanghai)
- Guangdong Industry Technical College (Guangdong)
- Guangdong Pharmaceutical University (Guangdong)
- Harbin Normal University (Harbin)
- Harbin University of Commerce (Harbin)
- Harbin University of Science and Technology (Harbin)
- Hefei University (Hefei)
- Heilongjiang International University (Harbin)
- Hohai University,Changzhou (Nanjing)
- Hunan Non-ferrous Metal Vocational and Technical College (Hunan)
- Jiangxi Tellhow Comic and Animation Vocational College (Jiangxi)
- Liaocheng University (Liaocheng)
- Liaodong University (Dandong)
- Luoyang Normal University (Luoyang)
- Mudanjiang Normal University (Mudanjiang)
- Nanjing University (Nanjing)
- Nanjing University of Finance and Economics (Nanjing)
- Nankai University (Tianjin)
- Ningbo University (Ningbo city)
- Northeast Normal University (Changchun)
- Northwest University (Xi'an)
- Northwest University of Politics and Law (Xi'an)
- Ocean University of China (Shandong)
- Qilu Normal University
- Qilu University of Technology (Ji'nan)
- Qingdao Binhai University (Qingdao)
- Qingdao Technological University (Qingdao)
- Qingdao University (Qingdao)
- Qinghai Nationalities University (Qingzang)
- Shandong University at Weihai (Weihai)
- Shandong Youth University of Political Science
- Shanghai University of Engineering Science (Shanghai)
- Shenyang Aerospace University (Shenyang)
- Shenzhen University (Shenzhen)
- Sun Yat-Sen University (Guangzhou)
- Tianjin Normal University (Tianjin)
- Tsinghua University,Shenzhen (Beijing)
- University of International Business and Economics (Beijing)
- University of Modern Administration (Beijing)
- Xiamen University (Xiamen)
- Xi'an Jiaotong University (Xi'an)
- Xianyang Normal University (Xianyang)
- Yanbian University (Yanji)
- Yanbian University of Science and Technology (Yanji)
- Yantai University (Yantai)
- Yunnan University (Yunnan)
- Zhejiang University (Hangzhou)
- Zhengzhou University (Zhengzhou)



Outstanding
성으로 빛나는

한남대학교는
증명합니다.



Outstanding

걸어온 길이
찬란한 전통과 역사가 되고
규모와 수치를 넘어선 교육 성과로
내일을 준비합니다.

실력으로 인정받는 대학,
우리의 목표는 더 높은 곳을
향하고 있습니다.



3주기 대학기관평가인증 획득

한남대학교는 한국대학교육협의회 부설 한국대학평가기원이 주관하는 3주기 대학기관평가인증 본평가 및 모니터링 평가에서 30개 준거를 모두 충족하여 인증을 획득하였다. 대학기관평가인증제는 대학이 교육기관으로서 기본요건을 충족하고 있는지를 판정하고 그 결과를 공표함으로써 사회적 신뢰를 부여하는 제도이다.

Acquired the 3rd University Evaluation Accreditation

In the main evaluation & monitoring evaluation of the 3rd University Evaluation Accreditation, hosted by the Korean University Accreditation Institute affiliated to the Korean Council for University Education, Hannam University acquired the accreditation by meeting all the 30 criteria. The University Evaluation Accreditation System gives the social trust by judging if the universities meet the basic requirements for educational institution, and then announcing the results.

캠퍼스혁신파크 '희망찬 출발'

한남대학교는 교육부, 국토교통부, 중소벤처기업부가 공동으로 추진한 대학 캠퍼스에 도시첨단산업단지를 조성하는 캠퍼스혁신파크 선도사업에 선정되었다. 한남대학교는 캠퍼스 내(정문 옆 내대지) 20,123.6㎡의 부지에 전국 최초로 도시첨단산업단지를 조성하고, 연구개발 및 산업 활동을 위한 산학연혁신허브를 건립했다. 캠퍼스혁신파크는 긴밀한 산학협력을 바탕으로 기업이 원하는 인재를 양성하여 기업에 공급하고, 벤처기업을 육성하는 등 대학과 산업이 함께 성장하며 지역과 산업발전의 선순환 모델로 주목받고 있다. 한남대학교 캠퍼스혁신파크는 대덕연구개발특구, 대전산업단지, 도심융합특구(대전역세권지구, 선화지구), 혁신도시(대전역세권지구, 연축지구)와 연계체제를 구축하여 지역 산업구조의 첨단화를 견인하며 ICBT기반의 창업과 혁신·성장 산업 클러스터를 구축하게 된다.

Campus Innovation Park: A promising start

Hannam University was selected for the Campus Innovation Park pioneering project, a collaboration between the Ministry of Education, the Ministry of Land, Infrastructure, and Transport, and the Ministry of SMEs and Startups, to establish high-tech urban industrial complexes on university campuses. The university developed Korea's first urban high-tech industrial complex on a 20,123.6㎡ site next to the main entrance and built an industry-academia-research innovation hub for research, development, and industrial activities. The Campus Innovation Park, based on close collaboration between academia and industry, focuses on nurturing talent tailored to the needs of businesses, supporting venture companies, and promoting a virtuous cycle of growth for both the university and industry. It has garnered attention as a model for regional and industrial development. Additionally, the Campus Innovation Park is linked to the Daedeok Research and Development Special Zone, Daejeon Industrial Complex, Urban Fusion Special Zone (Daejeon Station District, Seonhwa District), and Innovation City (Daejeon Station District, Yeonchuk District), driving the advancement of the regional industrial structure and building an ICBT-based entrepreneurship, innovation, and growth industrial cluster.



체세대 바이오헬스 인재양성사업 선정

한남대는 교육부와 산업통상자원부가 선정하는 '2024 차세대 바이오헬스산업 혁신인재양성사업'에 선정됐다. 첨단메디컬바이오 융합 전공 신설과 기업연계 산학프로젝트운영, 첨단 바이오 맞춤형 실무 교육 추진 등 첨단메디컬 바이오 산학협력체계를 구축하게 된다.

Selected for the Next-Generation Biohealth Talent Development Project:

Hannam University has been selected for the "2024 Next-Generation Biohealth Industry Innovation Talent Development Project," chosen by the Ministry of Education and the Ministry of Trade, Industry, and Energy. The university will establish a new advanced medical bio-convergence major, operate industry-linked academic projects, and promote tailored practical bio education, thus building a cutting-edge medical bio industry-academia cooperation system.



'첨단분야 혁신융합대학(COSS)' 선정 - 첨단소재·나노융합분야

정부가 첨단분야 인재 양성을 위해 추진하는 '첨단분야 혁신융합대학(COSS)' 사업에 한남대가 '첨단소재·나노융합분야' 컨소시엄에 선정됐다. COSS사업은 첨단 산업분야로 진출을 희망하지만 전공이 달라 교육 기회를 얻지 못한 대학생들을 위해 융복합 교육과정을 운영 할 수 있도록 돕는 사업이다. 선정된 연합마다 연간 102억 원씩 재정지원을 받게 되며, 총 4년(2024~2027)간 지원을 받게 된다.

Selected for the Advanced Convergence Open Sharing System (COSS) Project - Advanced Materials and Nano Convergence:

Hannam University has been selected for the Advanced Convergence Open Sharing System (COSS) project in the "Advanced Materials and Nano Convergence" consortium, a government initiative to nurture talent in advanced fields. The COSS project helps university students who aspire to enter cutting-edge industries but have been unable to access educational opportunities due to different majors by providing interdisciplinary academic programs. Each selected consortium will receive annual financial support of KRW 10.2 billion, with funding provided for four years (2024-2027).



Respect
열린 마음으로 귀 기울이는

한남대학교는
경청합니다.



누구나 참여할 수 있는
소통의 장을 마련하고
이해와 존중으로 작은 소리에
더욱 집중합니다.

귀를 기울이는 대학,
마음의 문은 언제나
활짝 열어 두겠습니다.



학생주도형 열린교육 시스템, 수요자 중심의 학사구조 개편

한남대학교는 참여형 교육 및 학생과의 소통을 통한 양방향 교육 도입을 통해 자기주도적 문제 해결 능력을 향상시키고 있다. 이론 중심적 수업방식을 문제해결형 수업방식으로 전환해 학생주도형 학습을 더욱 강화하고 있다. 또한 창의적인 전문인력 양성을 위한 융복합 교육과정을 추가 개발하여 다변화되는 지식정보화 시대에 부응하는 교육지원 체계를 구축하고 있다.

A student-led open education system and a student-centered academic structure

HNU pursues participation-oriented education and bilateral communication with students to help students improve their problem-solving skills. By incorporating problem-solving skills training in theory-based courses, students are encouraged to engage in self-driving learning. Convergence programs have been developed to nurture students into creative professionals so that they can meet the needs of an information society.

열린 총장실

한남대학교는 재학생 및 교직원이 주인인 학교를 만들어 가기 위해 열린 총장실을 운영하고 있다. 열린 총장실은 총장과 구성원 간의 직접적인 의사소통창구로서 작은 목소리에도 귀 기울이는 열린 공간이다.

Open President's Office

At Hannam University, the doors to the President's Office are wide open in order to create a school where the current students, faculty members, and staff are the leading authority. The President's Office is a place that promotes direct communication between the President and members of HNU and where the President of HNU attentively listens to the voice of each and every member.



멘토교수 상담시스템

한남대학교는 학생 1인당 1명의 멘토교수를 배정하는 상담시스템을 운영하고 있다. 이는 학생이 입학 후 졸업할 때까지 진로, 학업, 취업 등 학생들이 가질 수 있는 여러 가지 고민들을 담당 교수님과의 1:1 상담을 통해 조언을 얻을 수 있는 시스템이다. 훌륭한 인생의 선배이자 멘토인 교수님이 적극적으로 관리하기 때문에 개인에 맞춘 상담이 가능하다. 멘토교수 상담시스템은 상담내용을 기록할 수 있는 온라인 시스템을 통해 운영되며, 상담 활성화를 위해 '멘토교수 장학금' 제도를 병행하고 있다.

Mentor Consultation System

A one-on-one mentor-mentee consultation system is available for Hannam University students from the moment of enrollment until graduation. Students can seek advice regarding various concerns such as career path, academics and employment from their mentors, who are professors at Hannam University. Tailored consultation is provided by the mentors, who are experienced and proactive. The mentoring professor counseling system is operated via an online system where the details of the counseling sessions can be recorded. To promote counseling, a mentoring professor scholarship program is operated in parallel.



Change
사회를 변화시키는 선한 힘

한남대학교는
혁신합니다.



Change

사회와 나누고
사회적 책임을 함께 하는 것,
대학이 나아가야 할 방향은
언제나 명확합니다.

지역과 상생하는 대학,
사회를 변화시키는
선한 힘을 더합니다.



지역사회에 참여하는 지역거점대학

한남대학교가 대학 설립 초창기부터 현재까지 꾸준히 성장할 수 있었던 배경에는 지역사회의 변함없는 사랑과 응원이 있었다. 감사하는 마음의 일환으로 한남대학교는 나누고 봉사하는 축제를 목표로 교내축제 수익금 전액을 소외계층에게 기부하거나 도시경관 개선을 위한 벽화 그리기에 참여하는 등 다방면에서 지역사회를 위한 봉사에 앞장서고 있다. 이를 통해 지역사회와 함께하는 거점대학으로서의 입지를 다지고 있다.

A Leading University That Is Involved in the Community

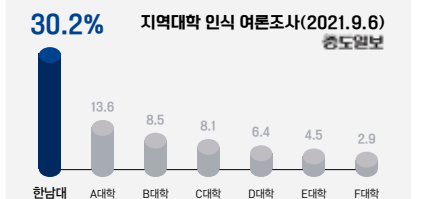
Since its establishment, Hannam University has undergone steady growth and development thanks to the unwavering love and support from the local community. As a way to express its gratitude, Hannam University has been donating the proceeds from school festivals for the marginalized classes in the community and engaging in volunteer work in multiple areas such as the mural painting project for improving the urban landscape. Based on such efforts, Hannam University has gained recognition as a leading university that serves its community.

대전·충청사립대학 브랜드 인지도 1위,
평판도 조사 1위



한남대학교는 명실상부 대전·충청을 대표하는 사립대학이다. 2021년 창간 70주년을 맞은 중도 일보는 여론조사 전문기관 제이비플러스에 의뢰해 충청권 지역 대학 대표를 꼽는 인식조사 결과, 한남대는 30.2%로 가장 높은 답변을 받았다. 한남대는 앞서 2019년 한국기업평판연구소에서 실시한 대학 브랜드 평판 분석에서 전국 31위에 올랐고, 디트뉴스24(2015년)와 대전일보(2010년)의 여론조사에서도 대전·충청 사립대학 중 브랜드 인지도 1위를 차지한 바 있다.

대전·충청권 대표 사립대 1위 선정



No.1 brand awareness & No.1 reputation among private universities in Daejeon & Chungcheong
Hannam University is a representative private university of Daejeon and Chungcheong. In the results of a perception survey for choosing a representative university in Chungcheong region by a research institute, JB Plus that received a request from Joongdo Ilbo that had the 70th anniversary of foundation in 2021, the Hannam University received the highest response(30.2%). In the University Brand Reputation Analysis conducted by the Korea Reputation Center in 2019, the Hannam University ranked the 31st place in the whole nation. In the public survey by the Daily Truth News24(2015) and Daejeon Ilbo(2010), the Hannam University took the first place of brand awareness among the private universities in Daejeon and Chungcheong region.



2개의 특성화된 캠퍼스 운영

Two specialized campuses





Challenge
끊임없이 도전하는

한남대학교는
행동합니다.



Challenge

상상을 실현하기에 부족함 없도록
충분한 인프라를 구축합니다.
유연한 사고와 새로운 생각을 일깨웁니다.

끊임없이 도전하는 대학,
개척자의 정신으로
융복합 시대를 이끌어 갑니다.

2023년 창업중심대학 선정



한남대학교는 우수한 창업지원 역량과 인프라를 바탕으로 2023년 대전 유일 창업중심대학 사업(중소벤처기업부)에 선정되면서 대학별 창업 활성화 및 지역(예비)창업자 발굴·육성의 거점 역할을 수행하고 있다. 창업중심대학은 지역 내 유망 창업아이템을 보유한 창업 7년 이내 기업에게 사업화 자금 및 맞춤형 프로그램을 통하여 창업기업의 안정화와 성장을 지원하고 있다. 또한, 한남대학교는 4년제 대학으로는 유일하게 '2022 창업교육 우수대학'으로 선정되어 교육부장관 표창과 '2022 벤처창업진흥 유공포상'으로 중소벤처기업부 장관 표창을 수상했다. 지난 '2021 대학창업지수' 창업지원 및 창업인프라 부문에서 전국 2위를 달성함에 이은 쾌거이다. 한남대는 교내에 학생들이 이론으로 배운 창업을 실제 경험하고 실현해 볼 수 있는 공간인 '한남 창업클러스터(창업캠프, 창업마켓)'가 마련되어 있어 학생들이 창업실전을 위한 경험을 쌓을 수 있고, 창업활동 장려를 위한 다양한 창업 장학금 제도를 운영하고 있다.

2023 Selection of Startup Centric University

Hannam University has been selected as Daejeon's only Startup Central University project (Ministry of Small and Medium Venture Business) in 2023 based on its excellent start-up support capabilities and infrastructure, serving as a base for revitalizing university start-ups and discovering and fostering local (preliminary) start-ups. Startup Central University supports the stabilization and growth of start-ups through commercialization funds and customized programs to companies with promising start-up items in the region within seven years. Also, Excellent university for startup education in 2022 to receive the commendation from Minister of Education and the commendation, Commendation of 'merit for promotion of startups' from Minister of SMEs and Startups As a four-year college, Hannam University selected as 'the excellent university for startup education in 2022' to receive the commendation from Minister of Education and the commendation of 'merit for promotion of startups in 2022' from Minister of SMEs and Startups. This is a splendid achievement after taking the second place in the whole nation in the entrepreneurial support & infrastructure of 'University Entrepreneurship Index 2021'. Hannam University is providing the intramural 'Hannam Entrepreneurial Cluster(Entrepreneurial Camp, Entrepreneurial Market)' where students can actually experience and realize the theories they learnt to accumulate experiences for actual business start-up, and also operating various entrepreneurial scholarship programs for encouraging their entrepreneurial activities.



한남 커리어 내비게이션 시스템

한남 커리어 내비게이션 시스템은 통합적인 학생취업역량 강화를 위하여 1학년-진로탐색, 2학년-진로설계, 3학년-직무역량강화, 4/5학년-구직기술 함양 등으로 학년별 맞춤형 진로지도, 진로·취업 교과목 및 프로그램 지원체제로 구축되어 있다. 또한 입학에서 졸업까지 자신의 경력을 스스로 관리하고 개발하도록 하여, 성공적인 취업을 주도적으로 달성할 수 있도록 학생경력마일리지시스템이 구축되어 있다.

Hannam Career Navigation System

The Hannam Career Navigation System is constructed as an academic year-based career guidance, career path/employment subject and program support system that works by offering career exploration for 1st year students, career planning for 2nd year students, job competency strengthening for 3rd year students, and employment skills development for 4th/5th year students for the purpose of providing an integrated boost to student employment competency. It also contains a student work experience mileage system that helps students take the lead in finding successful employment by helping them manage and develop their own work experience themselves from the time they enter school right up until graduation.



국내 대학 최초, 창의수업 기반 마이크로디그리(Micro Degree) 도입

한남대학교는 지난 2019년 국내 대학 최초로 창의 수업(Design Thinking) 기반의 마이크로디그리(Micro Degree)를 도입해 운영하고 있다. 마이크로디그리란 최소 학점 단위 학위제로, 특정 분야 실무능력을 창의적으로 키우도록 개설된 교육 과정을 단기간에 집중 이수하면 학사학위와 별개로 개인역량을 인증해주는 학위(이수증서)를 발급해주는 제도다.

First in Korea to Introduce Micro Degree Program Based on Design Thinking

HNU became the first among Korean universities to introduce a micro degree program based on design thinking in 2019. A micro degree requires a minimum amount of time to earn the credentials, compared to the time needed to earn a full academic degree. A degree (completion certificate) is issued to certify the individual competency of a person who has completed the courses designed to creatively nurture the related practical skills.



대학일자리플러스센터 운영



2022년 고용노동부 대학일자리플러스센터(거점형) 사업에 선정되어 최대 5년간 약 37억 5천만 원의 사업비를 지원받아 다양한 청년 취업 지원사업을 진행하고 있다. 한남대 대학일자리플러스센터는 2016년부터 2024년까지 사업 평가 9년 연속(일자리센터포함) '우수(최고등급)' 대학으로 선정되었다. 전국 116개 사업 수행대학 가운데 9년 연속 '우수'에 선정된 대학은 한남대를 포함해 5개 대학(계명대, 동신대, 동의대, 숙명여대)이다. 이 사업은 재학생부터 졸업생(졸업 후 2년 이내) 및 지역청년까지 필수 취업 지원서비스 대상에 포함하여 일자리 발굴·매칭 등 직접적 취업 지원서비스 강화 및 심리 등 연계 전문상담을 통한 지원하는 청년특화 원스톱 고용서비스를 제공하는 목표를 가지고 있다. 또 대학 및 지역 특성, 채용·산업 변화 트렌드 등을 반영한 '거점형 특화프로그램' 운영을 통해 청년 취업역량 강화를 지원한다. 또한, 2024년 고용노동부 주관 '재학생 맞춤형 고용서비스 사업'에 선정되어 3년간(2024~2026) 재학생을 대상으로 ▲신직업·미래직업 정보 제공, ▲희망직업포드폴리오 설계, ▲취업활동계획(IAP) 수립, ▲직무훈련·일경험프로그램 등 고용서비스 패키지를 졸업 전 조기에 지원하고 있다.

Operation the University Job Plus Center

It was selected for the University Job Plus Center (base type) project by the Ministry of Employment and Labor in 2022 and is carrying out various youth employment support projects with about 3.75 billion won for up to five years. Hannam University's Job Plus Center was selected as an excellent (highest) university for nine consecutive years (including a job center) from 2016 to 2024. Among 116 universities nationwide, five universities (Gyemyeong University, Dongshin University, DongEui University, and Sookmyung Women's University) have been selected as the "Excellent" for nine consecutive years. The project aims to provide a one-stop employment service specializing in youth that integrates and supports direct employment support services such as job search and matching, and related professional counseling such as psychology, including students to graduates (within two years of graduation) and local youth. In addition, it will support strengthening youth employment capabilities through the operation of "base-type specialized programs" that reflect the characteristics of universities and regions and trends in recruitment and industry changes. In addition, it has been selected as a "Employment Services Customized for students" organized by the Ministry of Employment and Labor in 2024 and has provided ▲ new and future job information to students for three years (2024-2026), ▲ design a desired job portfolio, ▲ establishment of a job activity plan (IAP), and ▲ job training and work experience programs early before graduation.

Colleges

단과대학

지성과 인성을 갖춘 인재양성의 상아탑,
보다 체계화된 우수한 커리큘럼으로 새로운 기준을 만들어
갑니다.

An ivory tower for fostering talented individuals with
intellect and character that is setting a new standard
based on systematic and outstanding curricula.



문과대학
College of Liberal Arts



사범대학
College of Education



공과대학
College of Engineering



경상대학
College of Economics and
Business Administration



사회과학대학
College of Social Sciences and Law



생명·나노과학대학
College of Life Science and
Nano Technology



스마트융합대학
College of Smart Interdisciplinary
Engineering



아트&디자인테크놀로지대학
College of Art & Design Technology



탈메이지교양·융합대학
Talmage College of
Convergence and General Education



린튼글로벌스쿨
Linton Global School



College of Liberal Arts



문과대학

문과대학은 1956년 개교 이래 한남대의 정신적 요람이자 창학정신 구현의 모범이 되어왔다. 문과대학에서는 인문정신을 바탕으로 우리 문화를 포함하여 인류가 이룩한 문화 현상과 다양한 인문학 콘텐츠를 연구하고 교육한다. 아울러 비판적이며 합리적인 안목과 기독교적 봉사정신에 입각하여 올바른 가치관과 자유롭고 창의적인 실천적 의지를 갖춘 진취적인 지성인을 기른다.

문과대학의 각 학과는 실용적이면서도 진취적인 교과과정을 바탕으로 전공 분야의 전문인을 양성하며, 국제화·정보화 시대에 적합한 실용적 언어를 교육하고, 최신 정보기술에 대한 이해와 응용 능력을 갖춘 인재를 육성한다. 이를 위하여 문과대학은 과학적 교육 시스템인 어학실습실, 시청각실, 다목적 강의실, 최첨단 컴퓨터 시설 등을 운영하며, 각 학과의 특성을 살린 세미나와 문화행사, 학생자치활동 그리고 국내외 문화·역사의 현장답사와 실무실습을 통한 현장친화적 교육을 추구한다.

문과대학에서 학업을 이수한 학생들은 창의력과 인문 감성 그리고 실무능력 등 21세기 새로운 시대를 이끌어가는 데 필요한 역량을 갖춘 인재로 성장한다.

College of Liberal Arts

The College of Liberal Arts has been the spiritual cradle of Hannam University since its founding in 1956. Based on the humanistic spirit, the college researches and teaches the diversity and impact of humanity's achievements on culture including our own. The college also promotes intellectual enterprise, proper values, liberty, and originality based on the critical and rational insight that is the foundation of the spirit of Christian public service.

Each department nurtures professionals through a practical and progressive curriculum, which includes the attainment of practical English language skills that can satisfy the needs young professionals in the current international and information age and fosters individuals with understanding in the latest information technology and the application ability. The College of Liberal Arts provides the latest scientific and educational facilities that include language laboratories, audiovisual rooms, and cutting-edge computer facilities. Students in the College of Liberal Arts are nurtured and challenged through various enriching educational activities that include unique seminars, cultural activities, autonomous student activities, and hands-on fieldwork that give them unique historical, national, and international insights and practical training. The College of Liberal Arts produces graduates with creativity, emotional sensitivity, practical skills, and competency to lead in the 21st century.

인문학적 가치를
실천하는 지성인을 키우다

Nurturing intellectual minds and
implementing the value of
humanities

국어국문·창작학과
Department of Korean Language
and Literature-Literary Creative Writing

영어영문학과
Department of English Language
and Literature

응용영어콘텐츠학과
Department of Applied English
Contents

[외국어문학부]
Division of Foreign Language and
Literature

• **일어일문학전공**
Japanese Language and Literature

• **프랑스어문학전공**
French Language and Literature

문헌정보학과
Department of Library and
Information Science

사학과
Department of History

기독교학과
Department of Christian Studies



College of Education



사범대학

사범대학은 진리·자유·봉사의 기독교 정신을 바탕으로 국가교육의 발전을 선도할 수 있는 헌신적이고 능력 있는 중등학교 교사를 양성하는 것을 목표로 하고 있다. 현재 사범대학에는 각과교육을 연구하는 5개 전공-국어교육, 영어교육, 역사교육, 수학교육, 미술교육-과 교육의 본질을 연구하는 교육학과를 포함 6개 전공이 있으며 또한 10개의 일반대학 교직과정도 운영하고 있다. 사범대학은 현재까지 많은 교사들을 배출하여 대전 충청 지역의 교육과 지역사회의 발전을 선도해 왔으며 또한 변화하는 환경에서 교육의 올바른 방향을 모색하고 준비된 교사와 교육전문가를 길러내기 위해 4차산업혁명 및 융합과 같은 새로운 패러다임을 교육과 결합시키며 지속적인 발전을 도모하고 있다.

College of Education

The College of Education aims to nurture students into competent and dedicated secondary school teachers who can serve at the forefront of national education development, equipped with the three Christian principles - freedom, truth, and service. Currently, there are 6 programs offered by the College of Education; 5 programs majoring in specific subjects - Korean Education, English Education, History Education, Mathematics Education, and Art Education - and one program (Education major) whose purpose is to seek for the foundation of education. The College also has 10 teacher training programs for general non-education major students. College of Education has produced a great number of teachers who are now leading the development of education and local community in Daejeon-Chungcheong area, and these days, the College is giving an effort to prepare the students for the rapidly changing educational and sociocultural environment, trying to integrate new paradigms such as 4th industrial revolution and convergence with education.

더불어 사는
참교육을 열다

Implementing true education
in harmony

국어교육과
Department of Korean Education

영어교육과
Department of English Education

교육학과
Department of Education

역사교육과
Department of History Education

미술교육과
Department of Art Education

수학교육과
Department of Mathematics
Education



College of Engineering

첨단기술에
감성을 더하다

Adding a touch of emotion to
cutting-edge technology



공과대학

공과대학에서는 공학기술 분야의 선도적인 역할을 담당할 수 있는 능동적이고 창의적인 엔지니어를 양성한다. 다가올 4차 산업혁명시대에 능동적으로 대처하고 산업체에서 필요로 하는 공학적 시스템의 체계적 설계 및 제조 교육에 역점을 두고 있다. 또한, 기초 및 첨단 공학기술에 대한 체계적 지식 습득 및 실무적 프로젝트 등을 통해서 산업체의 기술혁신을 주도하는 문제 해결형 인재 양성에 힘쓰고 있다. 특히, 다양한 전문 지식을 필요로 하는 시대적 요구에 부응하여 국제적 수준의 공학교육인증 기준에 부합하도록 내실 있는 커리큘럼을 구축하고, 다학제적 실무 지식을 바탕으로 내일의 세계를 이끌어갈 창의·융합형 엔지니어를 양성하고 있다.

College of Engineering

The college of engineering seeks to cultivate proactive and creative engineers, who plays a leading role in the field of engineering technology. For the upcoming era of the 4th industrial revolution, the college focuses on hands-on education of design and production of engineering systems which are strongly demanded by the industry. In addition, through systematic learning of basic and advanced engineering technologies and performing practical projects, the college is striving to cultivate problem-solving talents who can lead the technological innovation in the industry. In particular, in response to the demands of the times, which require various professional capabilities, the college provides a solid curriculum to meet international standards for engineering education accreditation and thus, based on multi-disciplinary practical knowledge, fosters creative and cohesive engineers who will serve the world of tomorrow.

정보통신공학과
Department of Information and
Communication Engineering

전기전자공학과
Department of Electrical and Electronic
Engineering

멀티미디어공학과
Department of Multimedia Engineering

건축학과(5년제)
Department of Architecture(5-year system)

[토목·건축공학부]
Division of Civil and Architectural Engineering

• **건축공학전공**
Architectural Engineering

• **토목환경공학전공**
Civil and Environmental Engineering

기계공학과
Department of Mechanical Engineering

화학공학과
Department of Chemical Engineering

신소재공학과
Department of Advanced Materials



College of Economics and Business Administration

글로벌 시장을 리드하는
전략적 경영 마인드를 기르다

Fostering strategic business
minds to pioneer
the global market



경상대학

정보화, 국제화 시대에 부응할 수 있는 경영과 경제에 관한 실용적 지식을 함양하여 국가 및 지역의 경제발전과 기업 성장에 기여하는 유능한 인재를 양성하기 위하여 경영, 경제, 회계, 무역, 물류, 경영정보, 중국 경제 통상, 호텔 항공 분야의 최신 이론을 교수·연구하며, 그 이론의 적용을 위하여 각 기업체 및 지역사회와 긴밀한 유대를 갖고 실습과 연구를 병행하고 있다. 창조적 사고 능력과 경영 및 경제 현상에 대한 예리한 통찰력을 갖추도록 교육하는 경상대학은 컴퓨터 기자재를 비롯한 각종 실험 실습 및 교내 연구소, 대학원과 연계하여 우리나라의 지속적인 경제성장과 기업발전의 일익을 담당할 유능하고 건전한 시민정신을 가진 고급 전문 인력을 배출하고 있다.

College of Economics and Business Administration

To develop capable talents contributing to the economic development of our country by cultivating practical knowledge of economics and management to effectively respond to the age of informatization and internationalization, the College of Economics and Business Administration teaches and studies latest theories in the field of Management, Economy, Accounting, Trade & Logistics, Management Information, Chinese Studies and Economics, Hotel & Airline Management. In addition, the college countenances both practical learning and research by establishing a close relationship with a range of businesses and communities in order to apply those theories. Teaching students to develop ability for creative thinking and to acquire sharp insights into economic and social phenomena, the College of Economics and Business Administration fosters high-grade professional personnel, who will take charge of a part of our country's continued economic growth and development, are promising, and exhibit sound civic attitude, through computer equipments and materials, various experiments and practices in combination with research institutes on campus and in graduate schools.

경영학과
Department of Business
Administration

회계학과
Department of Accounting

무역물류학과
Department of
International Trade & Logistics

경제학과
Department of Economics

중국경제통상학과
Department of
Chinese Studies and Economics

호텔항공경영학과
Department of
Hotel & Airline Management

경영정보학과
Department of Management
Information Systems



College of Social Sciences and Law

다양한 사회문제에 대한 과학적 통찰력을 배양하다

Fostering scientific insight into diverse social issues



사회과학대학

사회과학대학은 법학부와 사회과학계열 학과, 즉 행정학과, 경찰학과, 정치·언론학과, 사회복지학과, 아동복지학과, 상담심리학과, 사회적경제기업학과 등으로 구성되어 있다. 법학부는 법 이론 및 실무에 대한 교육을 통해 실무 능력을 갖춘 전문인, 특히 국제화된 안목을 갖추고 법조계, 관계, 사업계에서 활동할 법률 전문인을 양성하는 것을 목표로 한다. 사회과학계열 학과들은 급변하는 국내외적 정치, 경제 사회현상에 대응할 수 있는 전문지식과 역량을 가진 인재를 양성하는 것을 목적으로 사회과학 이론과 실무를 교육한다.

College of Social Sciences and Law

College of Social Science is consisted of the School of Law, Departments of Public Administration, Police Science, Politics and Communication, Social Welfare, Child Development and Guidance, Counseling Psychology, Social Economics and Business. The School of Law aims to nurture legal professional equipped with relevant theoretical and practical knowledge and skills. Other departments related to social science are dedicated to educate students with political administration, policing and sociological knowledge and skills. The College overall attempts to produce graduates, who can create ideas, programs and policies essential for solving social problems.

[법학부] Division of Law

- 법학전공 Law
- 법무법학전공 Judicial Service Law

행정학과

Department of Public Administration

경찰학과

Department of Police Science

정치·언론학과

Department of Politics, Communication Studies

사회복지학과

Department of Social Welfare

아동복지학과

Department of Child Development and Guidance

상담심리학과

Department of Counseling Psychology

사회적경제기업학과

Department of Social Economics and Business



College of Life Science and Nano Technology

전문화와 특성화의 중심에서 첨단을 연구하다

Studying cutting-edge technology in the center of specialization



생명·나노과학대학

대덕연구개발특구 내의 대덕밸리캠퍼스에 위치한 생명·나노과학대학은 21세기 지식기반 산업사회의 선도적 첨단 학문분야인 생명과학(줄기세포, 바이오 장기, 식품, 건강, 그린에너지, 친환경 청정, 신기능 생물소재)과 나노과학(나노과학, 나노소재 및 소자, 바이오 공정, 생물 의약품 나노소재)분야의 창의적이고 전문적인 지식을 갖춘 인재양성을 위하여 설립되었다. 본 대학은 주변의 연구기관 및 기업들과 연계하여 바이오, 나노 분야의 연구인력지원, 공동연구 및 컨설팅 업무 등에서 중추적 역할을 담당하는 산학협력 클러스터링 복합대학으로 자리매김 하고 있으며, 국내외 여러 우수대학과의 인력 및 연구교류를 통하여 글로벌 시대를 이끌어 갈 유능한 인재를 양성하고 있다.

College of Life Science and Nano Technology

The College of Life Sciences and Nano Technology, located in Daedeok Valley campus inside the Daedeok Innopolis, is founded to train talented individuals with innovative and professional knowledge in life science (stem cell, bio organ, food, health, green energy, eco-friendly, renal function biological material) and nano science (nano science, nano material and element, bioprocessing, nano material for biological medical treatment) of the 21st century's knowledge-basis industrial society's cutting edge academic field. The college is a distributive clustering university complex that plays a pivotal role in supporting research manpower, joint research, and consulting with affiliated research facilities and companies, and fosters talented global individuals by manpower and research exchange with prominent universities nationally and internationally.

생명시스템과학과

Department of Biological Sciences and Biotechnology

식품영양학과

Department of Food and Nutrition

간호학과

Department of Nursing

스포츠과학과

Department of Sport Sciences

화학과

Department of Chemistry

바이오제약공학과

Department of Biopharmaceutical Engineering



College of Smart Interdisciplinary Engineering

제 4차 산업혁명시대
스마트 융합인재를 양성하다

In the 4th industrial revolution era,
the smart convergence talent is cultivated.



스마트융합대학

IT 기술의 융합적 발전 흐름에 따라 컴퓨터, 산업경영, AI 융합, 수학, 빅데이터 분야를 기반으로 하는 스마트 융합분야의 핵심인재를 양성하기 위하여 스마트융합대학을 설립했다. 스마트융합대학은 융합인재 양성을 위한 교육체계를 구축하고 고유의 융합형 교육모델 수립하여 스마트 융합 기술에 대한 이론 및 응용 능력을 겸비한 창의적인 인력 양성을 목표로 하고 있다.

College of Smart Interdisciplinary Engineering

According to the flow of convergent development of IT, the Smart Convergence College has been established to cultivate the core talent in the smart convergence field on the basis of computer, industrial management, AI convergence, mathematics, and big data. The Smart Convergence College aims to cultivate the creative manpower equipped with theories & application abilities related to smart convergence technologies, by constructing the educational system for cultivating the convergent talent and establishing the unique convergence-type education model.

컴퓨터공학과

Department of
Computer Engineering

산업경영공학과

Department of Industrial
and Management Engineering

AI융합학과

Department of
Artificial Intelligence

수학과

Department of Mathematics

빅데이터응용학과

Department of Big Data Application



College of Art & Design Technology

'같음' 속에서
'다름'을 창조하다

Creating 'Differences'
among 'Similarities'



아트&디자인테크놀로지대학

4차 산업혁명 시대, 디지털 과학기술의 혁신은 다양한 가치관의 공존과 통합적인 사고를 중시하며 융합의 패러다임을 강조한다. 이러한 시대적 흐름은 예술·문화산업과 함께 관련 교육분야에도 학문 간의 융합을 강조하는 흐름으로 나타난다. 즉 예술/디자인/패션/미디어 등 각 분야의 창작 과정의 변화는 기술과 예술이 융합된 교육적 가치로 어우러지고 시대적 요구에도 부응하고자 한다. 이에 한남대학교 아트&디자인테크놀로지대학은 학생의 요구를 적극적으로 반영하는 교육과정 및 전공심화과정, 그리고 산업현장의 흐름에 맞는 실무교육과정을 운영하고 있다. 특히, 학제 간 융합 마이크로디그리 과정과 비교과 교육프로그램은 타 대학과 차별화된 심화 교육과정으로 대한민국 문화예술계의 세계화를 위한 새로운 패러다임을 제시하고자 창의·융합적 사고와 글로벌 역량을 가진 글로벌 예술가·디자이너를 양성하는데 힘쓰고 있다.

College of Art & Design Technology

In the era of the Fourth Industrial Revolution, innovation in digital science and technology emphasizes the coexistence of diverse values and integrated thinking, emphasizing the paradigm of convergence. This trend of the times is manifested in the trend of emphasizing the convergence of disciplines in the related educational fields as well as the arts and culture industries. In other words, the changes in the creative process in each field such as art, design, fashion, and media are harmonized with the educational value of combining technology and art, and are intended to meet the needs of the times. Accordingly, College of Art & Design Technology operates a curriculum that actively reflects the needs of students, a major enrichment course, and a practical curriculum that fits the trend of the industrial field. In particular, the interdisciplinary convergence microdegree course and the comparative studies education program are differentiated from other universities, and they strive to nurture global artists and designers with creative and interdisciplinary thinking and glocal competencies in order to present a new paradigm for the globalization of the Korean culture and art world.

융합디자인학과

Department of Fine Arts in
Convergence Design

회화과

Department of Fine Art

패션디자인학과

Department of Fashion Design

미디어영상학과

Department of Media and Visual
Communications



Talmage College of Convergence and General Education



탈메이지교양 · 융합대학

탈메이지교양 · 융합대학은 글로벌시대에 요구되는 교양교육과정을 제공하고, 학부 교양교육을 체계적으로 관리하기 위한 교양교육 전담기구이다. 탈메이지교양 · 융합대학은 모든 학문의 공통 토대가 되는 기초학문 중심 교양교육과정을 제공하여 제4차 산업혁명시대에 대비하기 위한 미래사회에 필요한 창의적 사고를 갖추고, 급변하는 지식정보화 사회에서 스스로 생각하는 자생력을 갖춘 융합(통섭)형 인재를 양성하도록 노력하고 있다. 한남디자인팩토리는 핀란드 알토대학 등 세계 28개국 40개의 글로벌 대학들이 가입한 '디자인팩토리 글로벌 네트워크 (DFGN)'라는 공동체를 기반으로 운영된다. 기업들과의 공동프로젝트를 진행하며 총 80여건의 특허출원, 전국경진대회 다수 수상, 국책사업 교육혁신 우수사례 선정 등 두드러진 성과를 거두고 있다.

Talmage College of Convergence and General Education

The Talmage College of Convergence and General Education provides a liberal arts curriculum required in the global era and serves as a dedicated organization for systematically managing undergraduate liberal arts education. The College offers a foundational liberal arts curriculum that forms the common base for all disciplines, aiming to equip students with creative thinking necessary for future societies in the age of the 4th Industrial Revolution. It focuses on fostering convergent (integrative) individuals with the self-sustaining ability to think critically in the rapidly changing knowledge-based society. The Hannam Design Factory operates based on the 'Design Factory Global Network (DFGN)', a community of 40 global universities from 28 countries, including Aalto University in Finland. By collaborating with companies on joint projects, the Design Factory has achieved notable results, including over 80 patent applications, multiple awards in national competitions, and recognition as an excellent example of educational innovation in national projects.

다양한 학문을 넘나드는
창의적 인재를 양성하다

Fostering creative,
students individual

교양학부
Division of Liberal Arts

창의융합학부
School of Creative Convergence

자유전공학부
School of Open Major

한남디자인팩토리
Hannam Design Factory



Linton Global School



린튼글로벌스쿨

국제화 시대의 흐름에 따라, 미래 세대들은 정치, 경제, 문화적 차원을 넘어 계속하여 통합된 시대를 마주하게 될 것이다. 미래의 리더들은 21세기 난제에 잘 대처하기 위하여 지역에 국한된 관점에서 세계적인 관점으로 성장시켜야 할 필요가 대두되고 있다. 이에 따라, 2005년에 신설된 린튼글로벌스쿨은 우리나라 최초로 미국, 영국, 뉴질랜드, 호주, 남아프리카 공화국 등 다양한 국적을 가진 외국인 교수들이 100% 영어로 전 과목을 진행하며 진정한 국제 관점을 기를 수 있는 교육과정을 제공한다. 또한 학생들에게 한국 밖의 다양한 나라들을 경험할 수 있는 기회(Campus ASIA AIMS, K-Beauty Expo program, Design Factory program 등)를 제공하고 있다. 글로벌비즈니스전공과 글로벌미디어컬처전공 졸업생들은 주로 다국적 회사, 한국기업, 정부기관, 미디어 산업내에서 일하며 빠르게 변화하는 글로벌사회에서 많은 기회를 누리고 있다.

Linton Global School

Due to the forces of globalization, future generations will live in an increasingly integrated world across political, economic and cultural dimensions. Necessitating that future leaders develop a global rather than local mind-set to meet the challenges of the 21st century. Therefore, the Linton Global School established in 2005 is Korea's first university program to offer truly international experience to students in Korea, with 100% of courses taught in English, by international professors from countries including the United States, New Zealand, Australia and South Africa. Whilst also offering students a range of opportunities to experience(Campus ASIA AIMS, K-Beauty Expo program, Design Factory program etc.) the world outside of Korea during their study. The graduates of the two departments Global Business and Global Media and Culture, have gone on to take advantage of opportunities offered in rapidly evolving globalized world, within multinational corporations, Korean enterprises, governmental agencies and the media industry.

세상을 품에 안은
글로벌 리더를 양성하다

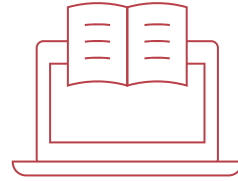
Fostering global leaders who
embrace the opportunities of
an interconnected world

글로벌비즈니스전공
Global Business

글로벌미디어 · 컬처전공
Global Media & Culture



Graduate Schools



일반대학원 →

전문지식을

더하여

넓은 기회를

만들어 갑니다

일반대학원은 석사과정 42개 학과, 박사과정 42개 학과, 석·박사통합과정 37개 학과를 운영하고 있다. 중부권 최상위 수준의 대학원을 넘어서 아시아 기독교대학의 최고 대학원을 목표로 지역적 요청에 부응하는 전문적 지식과 기술을 갖춘 유능한 연구자를 배출하고 있다. 본교 대학원은 학술의 심오한 이론과 광범위한 응용 방법을 연구하며, 지도력과 창조력을 함양하여 학문 발전에 기여하고자 1972년에 설립되었다.

The Graduate School consists of 42 master's degree programs, 42 doctoral degree programs and 37 combined master's degree and doctoral programs. With the aim of emerging as the top graduate school among those of Christian universities in Asia, competent researchers with specialized knowledge and skills to meet the regional demands are nurtured through the programs. The graduate schools of Hannam University were established in 1972 with the aim of conducting research on the profound academic theories and broader application methods and nurturing leadership skills and creativity among the students as a way to contribute to academic advancement.



→ 석사과정

- 국어국문학과
- 문예창작학과
- 영어영문학과
- 아동영어학과
- 문헌정보학과
- 사학과
- 기독교학과
- 교육학과
- 국어교육과
- 경영학과
- 경제학과
- 회계학과
- 무역학과
- 경영정보학과
- MICE호텔관광학과
- 행정학과
- 법학과
- 정치언론국제학과
- 사회복지학과
- 아동복지학과
- 수학과
- 화학과
- 생명시스템과학과
- 식품영양학과
- 컴퓨터공학과
- 멀티미디어학과
- 건축공학과
- 건설시스템공학과
- 전기전자공학과
- 화공신소재공학과
- 정보통신공학과
- 산업공학과
- 기계공학과
- 광·센서공학과
- 체육학과
- 미술학과 (회화, 조소,산업미술)
- 기록관리학과
- 상담학과
- 글로벌비즈니스학과
- 글로벌경제통상학과
- 사회직경제기업정책학과
- 코스메틱사이언스학과
- 경찰학과
- 바이오제약공학과
- 우주공학과
- AI·데이터사이언스학과
- 나노반도체공학과

→ Master's Courses

- Korean Language and Literature
- Literary Creative Writing
- English Language and Literature
- Children's English
- Library & Information Science
- History
- Christian Studies
- Education
- Korean Education
- Business Administration
- Economics
- Accounting
- Global Trade
- Management Information Systems
- MICE-Hotel & Tourism
- Public Administration
- Law
- Politic, Communication and International Studies
- Social Welfare
- Child Development and Guidance
- Mathematics
- Chemistry
- Biological Science and Biotechnology
- Food Science
- Computer Engineering
- Multimedia
- Architectural Engineering
- Civil & Environmental Engineering
- Electrical and Electronic Engineering
- Chemical Engineering
- Information & Communication Engineering
- Industrial Engineering
- Mechanical Engineering
- Photonics & Sensors
- Fine Arts(Painting, Modeling, Industrial Arts)
- Sports Science
- Archives Management
- Counseling
- Global Business
- Global Economic and Commerce
- Social Economy, Business & Policy
- Cosmetic Science
- Police Science
- Biopharmaceutical Engineering
- Space Engineering
- AI and Data Science
- Nanomaterials and Semiconductor

→ 박사과정

- 국어국문학과
- 문예창작학과
- 영어영문학과
- 아동영어학과
- 사학과
- 글로벌경제통상학과
- 사회직경제기업정책학과
- 코스메틱사이언스학과
- 기독교학과
- 교육학과
- 국어교육과
- 경영학과
- 경제학과
- 회계학과
- 무역학과
- 경영정보학과
- MICE호텔관광학과
- 행정학과
- 법학과
- 정치언론국제학과
- 사회복지학과
- 아동복지학과
- 수학과
- 화학과
- 생명시스템과학과
- 식품영양학과
- 컴퓨터공학과
- 멀티미디어학과
- 건축공학과
- 건설시스템공학과
- 전기전자공학과
- 화공신소재공학과
- 정보통신공학과
- 산업공학과
- 기계공학과
- 광·센서공학과
- 체육학과
- 미술학과
- 기록관리학과
- 상담학과
- 글로벌비즈니스학과
- 글로벌경제통상학과
- 사회직경제기업정책학과
- 코스메틱사이언스학과
- 경찰학과
- 바이오제약공학과
- 우주공학과
- AI·데이터사이언스학과
- 나노반도체공학과

→ Doctoral Courses

- Korean Language and Literature
- Literary Creative Writing
- English Language and Literature
- Children's English
- History
- Global Economic and Commerce
- Social Economy, Business & Policy
- Cosmetic Science
- Christian Studies
- Education
- Korean Education
- English Education
- Business Administration
- Economics
- Accountancy
- Global Trade
- Management Information System
- MICE-Hotel & Tourism
- Public Administration
- Law
- Social Welfare
- Child Development and Guidance
- Politic, Communication and International Studies
- Mathematics
- Chemistry
- Biological Science and Biotechnology
- Food and Nutrition
- Computer Engineering
- Multimedia
- Architectural Engineering
- Civil and Environmental Engineering
- Electrical and Electronic Engineering
- Chemical Engineering
- Information and Communication Engineering
- Industrial Engineering
- Mechanical Engineering
- Photonics & Sensors
- Fine Art
- Sports Science
- Counseling
- Archives Management
- Business of Art & Culture
- Police

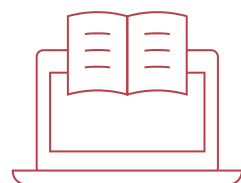
→ 석·박사 통합과정

- 국어국문학과
- 문예창작학과
- 영어영문학과
- 아동영어학과
- 문헌정보학과
- 사학과
- 기독교학과
- 교육학과
- 국어교육과
- 경영학과
- 경제학과
- 회계학과
- 무역학과
- 경영정보학과
- MICE호텔관광학과
- 법학과
- 정치언론국제학과
- 사회복지학과
- 아동복지학과
- 수학과
- 화학과
- 생명시스템과학과
- 식품영양학과
- 컴퓨터공학과
- 멀티미디어학과
- 건축공학과
- 건설시스템공학과
- 전기전자공학과
- 화공신소재공학과
- 정보통신공학과
- 산업공학과
- 기계공학과
- 광·센서공학과
- 체육학과
- 상담학과
- 글로벌비즈니스학과
- 글로벌경제통상학과
- 사회직경제기업정책학과
- 코스메틱사이언스학과
- 경찰학과
- 바이오제약공학과
- 우주공학과
- AI·데이터사이언스학과
- 나노반도체공학과

→ Master's and Doctoral Integrated Course

- Korean Language and Literature
- Literary Creative Writing
- English Language and Literature
- Children's English
- Global Economic and Commerce
- Social Economy, Business & Policy
- Cosmetic Science
- Christian Studies
- Education
- Korean Education
- Business Administration
- Economics
- Accountancy
- Global Trade
- Management Information System
- MICE-Hotel & Tourism
- Public Administration
- Law
- Politic, Communication and International Studies
- Social Welfare
- Child Development and Guidance
- Mathematics
- Chemistry
- Biological Science and Biotechnology
- Food and Nutrition
- Computer Engineering
- Multimedia
- Architectural Engineering
- Civil and Environmental Engineering
- Electrical and Electronic Engineering
- Chemical Engineering
- Information and Communication Engineering
- Industrial Engineering
- Mechanical Engineering
- Photonics & Sensors
- Sports Science
- Counseling

Special Graduate Schools



특수대학원 →

특수대학원은 현재 박사과정을 포함한 일반대학원을 비롯하여 미래인재대학원, 문화예술대학원, 교육 발전을 선도할 전문가를 만드는 교육대학원, 군자원을 대상으로 하는 국방전략대학원, 국제적 안목을 갖춘 기독교 지도자를 육성하는 학제신학대학원을 설립해 운영하고 있다.

The Special Graduate Schools currently include the general graduate school, which offers doctoral programs, as well as the Graduate School of Future Human Resources, the Graduate School of Cultural Arts, the Graduate School of Education, which trains experts to lead educational development, the Graduate School of National Defense Strategy aimed at military personnel, and the Graduate School of Theological Interdisciplinary Studies which nurtures Christian leaders with an international perspective.



교육대학원

Graduate School of Education

교육학전공, 상담교육전공, 국어교육전공, 영어교육전공, 역사교육전공, 미술교육전공, 수학교육전공, 체육교육전공, 전자계산교육전공, 영양교육전공, 외국어로서의 한국어교육전공, 유아교육전공

Pedagogy, Counseling and Guidance Education, Korean Language Education, English Language Education, History Education, Fine Arts Education, Mathematics Education, Sports Education, Computer Science Education, Nutrition Education, Korean Language Education as a Foreign Language, Childhood Education

학제신학대학원

Graduate School of Theological Interdisciplinary Studies

목회신학과, 기독교상담학과, 교회지도자과정
Pastoral Theology, Christian Counseling.

미래인재대학원

Graduate School of Future Human Resources

MBA과정, 물관리융합정책학과, 부동산법무학과, 사회복지학과, 상담심리학과, 아동복지학과, 언론홍보광고학과, 청소년교육심리학과

Master of Business Administration Program(MBA), Water Management Convergence Policy, Real Estate Law, Social Welfare, Social Counseling, Child Development and Guidance, Mass Communication and Advertising Studies, Youth Guidance, Department of Youth Education Psychology

문화예술대학원

Graduate School of Cultural Arts

문예창작학과, 문화예술경영학과, 미디어영상학과, 음료문화경영학과, 조형미술학과, 패션산업학과, 향장미용학과, 골프경영·산업학과

Creative Writing, Cultural Arts Management, Media and Film, Beverage Culture Management, Plastic Arts, Fashion Industry, Make-up and hair styling, Golf Management Industry

국방전략대학원

Graduate School of National Defense Strategy

안보국방정책학과, 국방획득정책학과, 국방유·무인융합학과

National Security and Defense Policies, Defense Acquisition policy, Department of defense manned and unmanned systems Convergence

Centers & Institutes

주요 부속기관 및 부설연구원 →



산학협력단

Industry-Academia Cooperation Foundation

산학협력단은 '산업교육진흥 및 산학협력촉진에 관한 법률'에 근거하여 산학협력 기반을 중심으로 연구 계획 및 수립, 산학협력 계약의 체결과 이행, 연구관리 및 연구 활성화 지원, 기술이전과 사업화, 기업지원, 인력양성, 창업보육 기업육성 등의 업무를 수행하고 있다. 산학협력단은 전략기획팀, 연구관리팀, 회계관리팀, 운영지원팀의 4개의 팀과 창업보육센터, 산업성장센터, 기술사업화센터, 중소기업산학협력센터, BTCl교육센터로 구성되어있으며, 산학협력사업을 관리·지원하는 전담조직으로서 지역혁신체계 구축과 대학 특성화 및 경쟁력 강화를 적극 지원하고 있다.

The Institute for Industry-Academia Cooperation (Institute) was created by the "Industry Education Promotion and Industry-Academia Cooperation Promotion Act" for the purpose of promoting industry and academic cooperation, supporting research management and activation, promoting technology transfer, and to develop commercial enterprises. The Institute is also responsible for developing human resources as well as fostering startup businesses. The Institute consists of four teams: Strategic Planning, Research Promotion, Accounting Management, and Operational Support. The Institute also includes the Entrepreneurship Center, Industry Growth Center, the Technology Commercialization Center, the SME Industry-Academia Cooperation Center, the BTCl Education Center. The Institute is dedicated to the management, support, and increased competitiveness of industry-academic cooperation projects and actively supports the establishment of regional innovation systems and university specialization.

캠퍼스혁신파크사업단

Campus Innovation Park Leading Project Group

한남대학교는 2019년 8월 전국 최초로 캠퍼스혁신파크 선도사업에 선정되어 2020년 10월 도시첨단산업단지 승인받았으며, 2025년 2월 캠퍼스혁신파크 제1호 산학협력허브를 준공했다. 혁신파크 활성화와 지속 성장을 위하여 2025년 1월 캠퍼스혁신파크를 대덕 연구개발특구로 편입하여 기업성장 생태 조성 및 R&D 지원체계를 강화했다. 또한 교육부의 산학협력단지조성사업을 유치하여 연구 전문인력을 양성하고, 벤처·강소기업을 육성하며, 중소벤처기업부의 메이커스페이스 장비 구축을 바탕으로 산학공동 R&D 확대, 시제품 개발 등을 지원하며 아이디어에서 기술사업화, 사업안착에 이르기 까지 기업성장의 전 과정을 지원한다. 전국 최초의 혁신파크로써 대학과 산업, 지역 발전과 혁신을 주도하고 있다.

Hannam University was selected as the first in the country for the Campus Innovation Park Leading Project in August 2019 and received approval for the urban high-tech industrial complex in October 2020. In February 2025, the university completed the first Industry-Academia-Research Innovation Hub of the Campus Innovation Park. To enhance the activation and sustainable growth of the innovation park, the university integrated the Campus Innovation Park into the Daedeok Research and Development Special Zone in January 2025, strengthening the enterprise growth ecosystem and R&D support system. Additionally, Hannam University attracted the Ministry of Education's Industry-Academia-Research Cooperation Complex Project to train specialized research personnel, foster venture and small enterprises, and expand industry-academic joint R&D, prototype development, and more based on the Maker Space equipment established by the Ministry of SMEs and Startups. This initiative supports enterprise growth, from idea generation to technology commercialization and business stabilization. As the first innovation park in the country, it leads the development and innovation of the university, industry, and region.



산포사촌



캠퍼스혁신파크



한남박물관

중앙도서관 Academic Information Center

중앙도서관은 1956년 개교와 동시에 개관하여 오늘에 이르기까지 대학의 교육과 연구 활동을 지원하는 학술정보서비스를 수행하고 있다. 국내외 단행본, 연속간행물, 시청각자료, 학술데이터베이스, 전자저널, e-Book, VOD 등 풍부한 콘텐츠를 소장하여 변화하는 교육·학술정보 환경 및 이용자의 요구에 부응하는 서비스를 지원하고 있다. 학술자료를 이용하는 중앙도서관과 학습을 위한 중앙열람실을 별도의 건물로 운영하여 학습활동에 따른 선택과 집중이 가능하다. 캠퍼스의 거리와 장소 특성에 맞는 대덕밸리 분관을 운영하고 있다. 다양한 독서문화프로그램을 개발·운영하고 있으며, 타 대학도서관 및 학술기관과의 상호협력을 통해 총체적인 학술정보 서비스를 제공하고 있다.

Hannam University and the Academic Information Center (AIC) were both established in 1956. The AIC provides academic information services that support educational and research activities to the present day. The AIC holds domestic and foreign publications, serials, audiovisual materials, academic databases, electronic journals, e-books as well as a wealth of content in the form of VOD's and support services that meet the changing educational and academic information needs of users. The central library and the central reading rooms are housed and operated in separate buildings to allow users to concentrate on specific research or learning activities. The AIC also includes the Daedeok Valley Annex, located on Hannam University's Daedok Campus. The AIC continues to develop a variety of reading and cultural programs as well as provide comprehensive academic information services with the cooperation of other university libraries and academic institutions.

한남박물관 Hannam University Museum

한남박물관은 1982년 개관하여 7,000여 점의 역사·고고·민속·대학 역사에 관한 자료를 수집·전시하고, 학술조사, 특별전시, 특별개관, 자유 학기제와 진로체험교육, 세시풍속이벤트, 문화유산탐방, 학술심포지움, 교양 강좌, 발간물 발행 등 다양한 활동을 통해 문화유산에 대한 교내구성원과 시민들의 문화교육에 이바지하고 있다. 대전의 역사를 10만년 이전으로 끌어올린 대전 옹호동 구석기유적(대전광역시 기념물 제42호)을 비롯하여 우리나라 초기 농경 발전과정을 이해할 수 있는 옥천 대천리 신석기유적, 백제토기의 제작기술과 생산·유통을 파악할 수 있는 진천 삼룡리·산수리 가마터유적(사적 제344호) 등 문화유적 발굴보존 및 연구활동에도 괄목할 만한 성과를 이루었다. 또한, 자연을 이루는 식물, 동물, 광물, 화석 및 인간에 관한 표본을 우선 수집하고 보존·연구하며, 그 결과를 전시와 각종 프로그램 통해 학생과 일반 대중에게 자연의 소중함과 생물다양성에 대하여 올바르게 알리는 데 목적을 두고 있다. 현재 200,000여 점의 자연사표본은 포유류관, 조류관, 양서·파충류관, 식물표본관, 해양어류관, 패류관, 곤충관, 화석 및 광물관으로 구분되어 소장·전시되어 있고, 2002년 세계식물 표본관 총람(Herbarium Index)에 표본관으로 등재되어 지속적인 연구 활동을 수행해 오고 있다.

The Hannam University Museum was opened in 1982 to house and display 7,000 exhibits on history, archeology, folklore and university history, and to pass on our cultural heritage and provide cultural education to the university members and general citizens through diverse activities such as academic research, special exhibitions, liberal semester system, career experience training, seasonal events, cultural heritage site tours, symposiums, lectures and publications. The Central Museum has made remarkable achievements such as discovery, preservation and research of cultural assets such as the Daejeon

Yongho-dong Paleolithic Historic Site (Daejeon Metropolitan City Monument No. 42), which has helped researchers trace back the history of Daejeon to 100,000 years ago, the Okcheon Daecheonri Neolithic Historic Site, which provides insight into the early farming history of Korea, and the Jincheon Samyong-ri and Sansu-ri Kiln Site (Historic Site No. 344), where one can understand the production and distribution history of Baekje earthenware. The Natural History Museum was opened in 1983 to collect, preserve and research plants, animals, minerals, fossils and specimens associated with humans. The outcomes are shared with the students and general public through various programs and exhibitions to help them understand the value of nature and biodiversity. There are currently around 200,000 specimens housed and displayed at the Mammals, Birds, Amphibians & Reptiles, Plant Specimens, Marine Fish, Shellfish, Insects, Fossils and Minerals halls. In 2002, the Natural History Museum of Hannam University was listed as a specimen center on the Herbarium Index.

인돈학술원 Linton Academy

인돈학술원은 본교 초대학장이셨던 인돈(William A. Linton)박사의 숭고한 뜻과 생애를 기리고 우리 대학의 설립 이념을 구현하기 위해 설립되었다. 본교의 교육 목표를 달성하기 위한 토론의 장을 마련하고, 그리스도 정신에 따라 선교, 교육, 사회봉사에 탁월한 공로를 세운 숨은 일꾼들을 선정하여 한남 인돈 문화상을 수여하며, 남 정로교 선교역사 자료를 발굴하고 연구하여 세미나 개최 및 자료 출판을 지속하고 있다. 이를 통해 기독교 대학의 정체성을 확립하고 교육을 통한 그리스도 정신의 구현에 이바지하고 있다.

The Linton Academy was established in recognition of Dr. William A. Linton, the first Dean and the founder of Hannam University. Through the Hannam Linton Culture Prize, we uncover hidden workers who made prominent achievements in missions, education or social services and commend their work. We also provide stages for open communication to implement the founding ideas of Hannam University and to promote Christian cultures. In addition, we hold a wide range of meetings for research presentations and debates among different school systems to utilize their outcomes to support research and linked education in the local community.

한남미디어센터 Hannam Media Center

신문편집부, 방송제작부(HNBS), 영자신문편집부, 교지편집부로 구성된 한남 미디어센터는 저널리즘과 아카데미즘의 조화를 이루며, 학내·외 여론수렴과 대학문화 창달에 기여하고 올바른 대학언론의 방향성을 제시하고 있다.

Hannam Media Center, which consists of the newspaper editing department, the broadcasting station(HNBS), the English newspaper editing department, and the school magazine editing department, harmonizes journalism and academism, contributes to collecting public opinion in/out of the school, the creation of university culture, and presents the right direction for university media.

평생교육원 Lifelong Education Center

평생교육원은 열린 학습사회, 평생 학습사회 구현을 위하여 지역사회에서 필요로 하는 각종 평생교육 과정을 개발하여 학생 및 성인들에게 학습의 경험을 지속적으로 향유하며 살아갈 수 있도록 교육의 장을 제공하고 있다.

To implement a society of open and life-long learning, the Continuing Education Center develops various continuing education courses required by local communities to provide a high level of education to students and adults so that they can continuously enjoy the experience of learning.

History

주요 연혁

한남대학교는 기독교 정신을 바탕으로 지역과 함께하는 지역밀착형 대학입니다. 세계로 뻗어가는 글로벌 대학으로 특성화하여 지역 명문대학을 뛰어넘는 아시아 기독교 명문대학으로 성장하고 있습니다.

Hannam University (HNU) is a university that is making great strides with the local community, based on the spirit of Christianity. As a global university extending its reach across the world, HNU is fast-emerging as a prestigious Christian university not only in Korea but also in Asia.



1950s ~ 1960s

- 1954. 05 미국 남 장로교 세계선교부 한국선교회, 대전에 대학 건립 결의
- 1956. 04 대전기독교관(3개 학과)으로 개교하고, 초대학장에 인문박사 취임
- 1959. 04 정규 4년제 대학으로 발전, 대전대학으로 교명 변경
- 1960. 07 제2대 학장에 타요한 박사 취임
- 1963. 01 제1회 학사자격 국가고시에 전원 합격

- 1954. 05 The Korea Mission, World Missionary Work Division of the Presbyterian Church, USA decided to establish a university in Daejeon.
- 1956. 04 The school was founded as Daejeon Christian School (3departments) and Dr. William Linton took office as the first president.
- 1959. 04 The school was raised to the status of regular 4-year university and the school name was changed to Daejeon University.
- 1960. 07 Dr. John Talmage took office as the second president.
- 1963. 01 All students passed the first national examination for obtaining a bachelor's degree.

1970s ~ 1980s

- 1971. 01 송전대학 설립 인가
- 1972. 01 문교부로부터 대학원 설립 인가
- 1979. 12 지역개발대학원(현사회문화대학원) 신설
- 1982. 12 한남대학으로 교명 변경
- 1985. 11 종합대학으로 승격, 한남대학교 인가
- 1988. 11 교육대학원 신설
- 1989. 11 중소기업대학원(現경영대학원) 신설

- 1954. 05 1971. 01 The establishment of Soongjeon University was permitted by the Ministry of Culture and Education.
- 1956. 04 1972. 01 The establishment of the Graduate School was permitted by the Ministry of Culture and Education.
- 1959. 04 1979. 12 The Graduate School of Regional Development(now, the Graduate School of Social Culture) was established.
- 1960. 07 1982. 12 The school name was changed to Hannam College.
- 1963. 01 1985. 11 The school was raised to the status of a general university and the establishment of Hannam University was permitted.
- 1988. 11 The Graduate School of Education was established.
- 1989. 11 The Graduate School of Small and Medium Businesses (now, the Graduate School of Business) was established.

1990s ~ 2000s

- 1995. 03 한국지역대학연합 결성
- 1995. 10 산업대학원(現경영대학원) 신설
- 1996. 10 교육부로부터 교육개혁 우수대학 선정
- 1997. 02 한국대학교육협의회 주관 대학종합평가 우수대학 선정
- 1997. 10 멀티미디어대학 신설
- 1997. 11 학제신학대학원, 행정정책대학원 신설



- 2004. 02 산학협력단 신설
- 2005. 02 대덕밸리캠퍼스 조성
- 2005. 03 미술대학, 린튼글로벌칼리지 신설
- 2007. 04 대덕밸리캠퍼스 내 HNU SCIENCE PARK 개소
- 2007. 12 대전국제학교(TCIS) 부지 인수

- 1995. 03 The Regional University Consortium of Korea was organized.
- 1995. 10 The Graduate School of Industry (now, the Graduate School of Business) was established.
- 1996. 10 Selected as a university with excellent educational innovation by the Ministry of Education.
- 1997. 02 Selected as an excellent university in the general university evaluations managed by the Korea Council for University Education.
- 1997. 10 The College of Multimedia was established.
- 1997. 11 The Graduate School of Theological Interdisciplinary Studies and the Graduate School of Public Administration Policies were established.
- 2004. 02 The Industrial-Academic Cooperation Group was established.
- 2005. 02 The Daedeok Valley campus was formed.
- 2005. 03 The College of Arts and Design, Linton Global College were established.
- 2007. 04 The HNU Science Park was opened in the Daedeok Valley campus.
- 2007. 12 Annexed the site of Taejeon Christian International School (TCIS).

2010s ~

- 2012. 02 대전광역시 유일 창업선도대학 선정(중소기업청)
- 2012. 06 56주년기념관 신축 및 경상대 증축
- 2013. 08 대전국제학교(TCIS) 부지에 글로벌캠퍼스 조성
- 2014. 07 대학특성화(CK-1) 5개 사업단 선정(교육부)
- 2015. 09 대전·세종 거점 '대학창조일자리센터' 선정(고용노동부)
- 2015. 10 교육부 대학구조개혁평가 우수대학(B등급) 선정, 대전·세종 최상위 등급
- 2016. 02 IPP형 일·학습병행제 운영기관 선정
- 2016. 03 중소기업청의 '연구마을 주관대학' 선정
사범대학, 교육부 교원양성기관 평가에서 A등급 획득
- 2016. 05 미국장로교대학연맹(APCU) 정회원 가입
- 2017. 03 창업선도대학 3년 연속 A등급 평가
- 2017. 04 사회맞춤형 산학협력 선도대학(LINC+) 선정
- 2017. 09 중소기업기술혁신대전 산학연유공 대통령 표창 수상
- 2017. 11 대학기관평가인증 결과 30개 중거 모두 충족(대학교육협의회)
- 2018. 06 제2주기 대학기본역량강화 '자율개선대학' 선정
- 2018. 07 학교법인 대전기독교학원 제22대 우영수 이사장 취임
- 2018. 12 중부권대학 최초 '사회적기업 창업지원기관' 선정
- 2019. 08 캠퍼스혁신파크 선도사업 선정
- 2019. 09 한남디자인팩토리 글로벌네트워크(DFGN)가입

- 2012. 02 The One and Only Pioneering College of Business Incubation in Daejeon (Selected by Small Medium Business Administrations).
- 2012. 02 The One and Only Pioneering College of Business Incubation in Daejeon (Selected by Small Medium Business Administrations).

- 2012. 06 Commencement of new construction of 56th Anniversary Memorial Hall and expanded construction of College of Economics and Business Administration.
- 2013. 08 Established Global Campus Zone at the former Taejeon Christian International School(TCIS) premises.
- 2014. 07 Chosen for 5 Creative Korea Programs(CK-1) by the Ministry of Education.
- 2015. 09 Selected as the Career Development Center for the Creative Economy for Daejeon and Sejong (Ministry of Employment and Labor).
- 2015. 10 Selected as Excellent University (Grade B) in the University Structural Reform Evaluation by the Ministry of Education. Top grade in Daejeon and Sejong.
- 2016. 02 Selected as an operating institution for the IPP-type Work and Learning System.
- 2016. 03 Selected as a supervising university for the Research Village by SMBA. College of Education acquires Grade A by Ministry of Education's evaluation of teacher training institutions.
- 2016. 05 Registered as a member of the Association of Presbyterian Colleges and Universities.
- 2017. 03 Leading University in Entrepreneurship: 3-Year Continuous "A" Level Evaluations
- 2017. 04 Selected as a Leading University in Society-based Industry-University Collaboration (LINC+)
- 2017. 09 Received a Presidential Commendation for Industry-University Collaboration at the Small and Medium Business Technology Innovation Fair
- 2017. 11 Received a Result of All Passing Grades in the 30 Criteria on the Accredited University Evaluation Certification (Korean Council for University Education)
- 2018. 06 Selected as Independent Improvement University by the 2nd University Core Competency Evaluation.
- 2018. 07 Inauguration of the Yoo Yeongsu as the 22nd Board of Directors of the Daejeon Christian Academy.
- 2018. 12 Selected as the first Social Enterprise Startup Support Institution of universities in the nation's mid region.
- 2019. 08 Selected as a Leading University operating Campus Innovation Park Project
- 2019. 09 Registered as a member of Desgin Factory Global Network

2020s ~

- 2020. 04 2020. 04 개교 64주년
 - 2023. 03 2023년 창업중심대학 주관기관 선정
 - 2023. 03 로컬크리에이터사업 주관기관 선정
 - 2023. 05 대전국제개발협력센터 본교에 개소
 - 2023. 06 본교 외국인유학생 1,300명 돌파 (대전지역 외국인유학생 수 2위)
 - 2023. 10 ACUCA(아시아기독교대학연맹) 총회 및 컨퍼런스 개최
 - 2024. 03 제18대 총장 이승철 박사 취임, 대전기독교학원 제24대 광충환 이사장 취임
 - 2025. 02 캠퍼스혁신파크 개소
 - 2025. 04 개교 69주년
-
- 2020. 04 64th anniversary of the founding of Hannam University
 - 2023. 03 Selected as the 2023 startup-oriented university host institution by the Ministry of SMEs and Startups
 - 2023. 03 Selected as the local creator project host organization by the Ministry of SMEs and Startups
 - 2023. 05 Daejeon International Development Cooperation Center opened at main campus
 - 2023. 06 The number of international students enrolled at Hannam University exceeds 1,300 (2nd largest number of international students in Daejeon)
 - 2023. 10 ACUCA[Association of Christian Universities and Colleges in Asia] general meeting and conference held in Hannam University.
 - 2024. 03 Ph.D. Seung-Cheol Yi was inaugurated as the 18th President, and Kwak Chung-hwan became the 24th Chairman of Daejeon Christian Academy.
 - 2025. 02 Campus Innovation park Opedned at main Campus.
 - 2025. 04 69th Anniversary of Founding

Alumni

동문 소개

10만여 명의 동문을 자랑하는 한남대학교는 18명의 대학 총장을 비롯해, 1000여명의 교원, 다수 국회의원, 기업 최고경영자(CEO) 등 사회를 이끌어가는 참된 지도자를 배출하였습니다.

우리 대학은 모든 학생들이 훌륭한 교수님들의 가르침과 지도를 받아 지성과 도덕성 그리고 영성을 고루 갖춘 글로벌 시대에 적합한 인재로 변화되어 교문을 나설 수 있도록 최선을 다하고 있습니다.

Boasting an alumnus of 100,000, Hannam University has produced true leaders of our society including 18 university presidents, 1,000 faculty members, numerous members of the national assembly and CEOs.

Hannam strives to offer students with teachings and guidance from excellent faculty members to enhance their knowledge and sense of morality. We hope this effort will help them grow into all-around professionals and step out into society with strengths required in the global age.

한남인상

Overseas



압델 부테플리카
전 알제리 대통령
Abdelaziz Bouteflika
Former President of Algeri

다카마도 노미야히사코
일본 왕실 공주
Takamado Hisako
Princess of Japan

세이크 시디 디아라
전 UN 사무차장
H.E. Cheick Sidi Diarra
Former UN Undersecretary General



레스터 울프
전 미국 세계평화봉사단 총재
Laster Wolf
Former President, World Peace Corps, USA

윌리엄 린튼 3세
(주)프로메가 대표
William A. Linton
Chairman of PROMEGA

이안 찰스 골터
전 호주 찰스 스투르트 대학 총장
Ian Charles Goulterra
Former President of Charles Sturt University, Australia

Christianity



정삼수
[영어교육학과]
성당교회 원로목사
전 대전기독교학원 이사장

우영수
[영어영문학과]
서교동교회 원로목사/
전 대전기독교학원 이사장

박희중
[영어영문학과]
대봉교회 원로목사



광충환
[영어영문학과]
나눔의 교회 담임목사
대전기독교학원 이사장

장덕순
[물리학과]
이리신광교회 원로목사/
전 한일장신대학교 이사장

김장원
[회계학과]
한·태기독교교육센터 대표

CEOs



김기만
[수학과]
(주)HMS대표이사

정일남
[화학과]
(주)JS리리온 전 대표이사

구본상
[경영학과]
LIG그룹 회장

CEOs



김영태
[영문학과]
(주)한남유니온 대표

최월성
[독어독문학과]
(주)고비코리아 회장

김규식
[법학과]
(주)맥키스컴퍼니 사장

명재은
[일어일문학과]
UEC Korea 대표

이성진
[상업교육과]
하나은행 부행장

윤한진
[일어일문학과]
(주)루트스포츠 대표



정길영
[경영학]
길산스틸(주) 회장

정성욱
[건축공학]
(주)금성백조 회장
대전상공회의소 전 회장

김병진
[회계학과]
(주)한국야쿠르트 사장

권광일
[수학과]
(주)한국노텍 대표

최만묵
[화학과]
한남하이텍 대표

이병철
[무역학과]
BK인터네셔널 대표
한남대학교 재경동문회장

Education & Research



설동호
[외국어교육과]
(현 영어영문학과)
대전광역시 교육감

김신호
[국어교육과]
전 교육부 차관

김형태
[영어영문학과]
전 한남대학교 총장

이덕훈
[경영학과]
전 한남대학교 총장

이광섭
[화학과]
전 한남대학교 총장

최외출
[지역사회개발학과]
영남대학교 총장



맹용길
[생물학과]
(현 기독교학과)
전 장로회신학대학교 총장

서정운
[성문학과]
(현 기독교학과)
전 장로회신학대학교 총장

박영진
[국어국문학과]
전 대전대신교 교장
한남대학교 총동문회장

남상호
[생물학과]
대전대학교 총장

송정민
[미생물학과]
(현 생명시스템학과)
미국 코넬대학 교수

이혜진
[영어영문학과]
미국 서던캘리포니아 대학 교수



황순환
[영문학과]
전 대전신학대학교 총장

정오영
[경제학과]
전 서울디지털대학 총장

도한호
[영문학과]
전 침례신학대학교 총장

김재훈
[대학원 화학과 박사]
전 금융공대 총장

권은숙
[영어영문학과]
미국 로체스터공과대학 교수

문성실
[미생물학과]
미국 질병관리본부
로타바이러스 백신연구팀

Politics

							
이재선 [지역개발학과] 제15·16·18대 국회의원	임영호 [경영학과] 제18대국회의원	최충규 [영어영문학과] 대전광역시 대덕구청장	한현택 [회계학과] 전 대전광역시 동구청장	조원휘 [영어영문학과] 대전광역시의회 의장	임만균 [지역개발학과] 서울시의원	김철진 [행정학과] 경기도의원	김효숙 [영어영문학과] 세종시의원

Government & NGO

							
정구도 [경영학과] 노근리국제평화재단 이사장	권희태 [경영학과] 충청남도 자치경찰위원회	김영창 [법학과] 전 대검찰청 사무국장	김성연 [행정학과] 전 중앙119구조본부 본부장	임동주 [전자계산학과] 금융결제원 본부장	구수환 [생물학과] 이태석 재단 이사장 영화 '올지마 톤즈', '부활' 감독	이오숙 [행정학과] 전북소장청장	강운경 [영어영문학과] 경기고용노동청 지청장

Military & Police

							
정경두 [경영학과] 전 국방부장관 전 합참의장, 공군참모총장	원인철 [안보국방정책학] 공군대장 제42대 합동참모본부 의장	신희현 [회계학과] 전 육군대장 전 제2작전사령부 사령관 한남대학교 석좌교수	엄용진 [경영국방전략대학원] 군수사령관 (육군중장)	정석환 [국방획득관리학] 전 병무청장 전 국방부 국방정책관리실장	박상근 [국제정치학] 육군 중장 전 육군교육사령관	김성학 [경영학과] 해군항공사령관	송정애 [경찰행정학] 치안감감 전 경찰대학장

Celebrity

							
권상우 [미술교육과] 영화배우	강성연 [사회복지학과] 영화배우	박광현 [체육학과] 탤런트	최윤아 [생활체육학과] 여자농구 국가대표팀 코치 전 아시안게임 국가대표	주세혁 [국제통상학전공] 대한항공 탁구부감독 미디어홍보위원장 전 올림픽 국가대표	박동진 [생활체육학과] FC 서울 전 올림픽 국가대표	연제민 [생활체육학과] 안산 그리너스FC 전 국가대표	김동진 [기독교학과] FC포항스틸러스 덴소컵 최우수선수상

Cultural Arts Management

							
한기욱 [지역개발학과] 전 지아니 베르사체 디자이너	이은봉 [국어국문학과] 시인 대전문화관 관장	이종협 [미술교육과] 판화가 전 대전시립미술관장	김은희 [프랑스어문학과] 방송작가 드라마 '겨울연가' 집필	성낙원 [수학과] 대전광역시 영화인협회장	이재무 [국문학과] 시인 서울디지털대 교수	김종희 [응용미술과] 조폐공사 디자이너 화페도안	사나고 [예술문화학과] 유튜버 (구독자 345만명)

Media

							
곽영지 [영어영문학과] TBN 대전교통방송 사장	윤성국 [정치언론홍보학과] 대전관광공사 사장 전 금강일보 부회장	정남진 [법학과] 충청투데이 회장	유영돈 [정치및지역발전학] 충도일보 사장	박동일 [영어영문학과] 한남언론인회 회장 전 YTN 국장	박해평 [법학과] KBS대전총국 뉴스앵커	김대환 [행정학과] 충청투데이 편집국장	백선일 [영어영문학전공] 아나운서 KBS 청주 방송국

CEOs

출신학과(전공)	성명	소속 및 직책
무역학과	박재한	자바 팰레스 호텔(인도네시아) CEO
수학과	유병권	한국노텍 전무
토목환경공학전공	송인재	계룡건설 상무
토목환경공학전공	박현중	KR 산업 상무
정보통신공학과	최동업	LG전자 책임연구원
화학	황소희	네추럴 제이 대표이사
의류학과	이제니	지와이아이엔씨 대표
법학	김훈태	농협은행 세종본부 본부장
상업교육과	이성진	하니은행 부행장
(특허)법학	정종인	대덕메디팜 대표
(특허)법학	최한얼	온라인쇼핑몰 얼샘 대표
법학	강동원	주식회사 케이디 대표
통계	임채현	풀무원 상무이사
물리학과	황창환	삼진식품 대표
화학	정태완	(주)석림랩텍 대표
미생물학과	송상선	(주)한남바이오 대표

Education

출신학과(전공)	성명	소속 및 직책
교육학과	이현구	직업능력개발원 연구원
교육학과	이문주	인재육성 연구원
교육학과	김나래	한국교육개발원 연구원
교육학과	윤세영	공주 영상대학교 교수학습센터 연구원
수학과	라준운	청명학원 원장
의류학과	김정환	University of South Carolina, Department of Retailing 교수
의류학과	임지숙	홍익대학교 패션대학원 교수
아동복지학과	현은애	대전청사 새롬어린이집 원장
아동복지교육	백은정	대전서구청어린이집 원장
아동복지학과	박정화	IBK 어린이집 원장
아동복지학과	김지민	국공립 오픈지 어린이집 원장
법학	유각근	선문대학교 법학과 교수
신소재공학과	조남철	순천향대학교 에너지시스템학과 교수
영문학과	곽상규	예산 광시중 교장

Law

출신학과(전공)	성명	소속 및 직책
법학	이재성	재성국제특허 법률사무소 대표 (변리사)
법학	배형국	배형국 법률사무소 (변호사)
법학	김호왕	법원 (부이사관)
법학	안창현	법원 (부이사관)
법학	이운영	대전지방검찰청 (부이사관)
법학	한영진	법원행정처 (부이사관)
법학	김성중	태울노무법인 대표 (공인노무사)
법학	연제정	노무법인유앤 대표 (공인노무사)
법학	이연주	법무법인YK 변호사
영문학과	정봉수	강남노무법인 대표 (공인노무사)
경영	백민화	대전종합법무법인 (변호사)
법학	장수희	제31회 공인노무사 합격 (2022년도)

Government & NGO

출신학과(전공)	성명	소속 및 직책
토목환경공학전공	박성수	대전도시공사 처장
정보통신공학과	이명균	한국원자력연구원 선임연구원
법학	최동식	청와대 행정관
법학	이윤나	국립농업과학원 연구원
법학	송주현	특허심판원 원장
법학	김하연	교육부 서기관
법학	이영수	청와대 행정관
법학	나기형	충남도동위원회 사무국장
행정	오광열	대전광역시교육청 행정국장
행정	류재혁	교육부 서기관
행정	이진화	교육부 서기관

Fund- ation

발전기금
1억원 이상 고액기부자
(아너스클럽) 현황

2024. 2월까지

대외협력팀은 한남대학교의 글로벌 인재 양성을 위한 자원 마련을 담당하고 있습니다. 세부적으로는 동문, 교계, 학부모, 기업 및 재단, 교직원 등을 대상으로 발전기금을 조성하고 있습니다.

The Development Fund Division is in charge of raising funds to nurture global talents at HNU. Funds are raised with assistance from HNU alumni, religious circles, parents of students, enterprises and foundations, faculty and staff, etc.



김영대
전(주)금성건설 회장
5,007,163,930원



구자홍
전(주)LG전자 회장
1,149,804,000원



김삼환
명성교회 원로목사
931,579,446원



김인섭
한남대학교 교수
329,370,000원



한만우
전(주)한국산약 사장
245,464,923원



이승철
한남대학교 총장
210,120,000원



오정호
새로남교회 목사
202,000,000원



서초순
전 한남대학교 교수
200,000,000원



정길영
(주)강일에스테트 대표이사
200,000,000원



이중명
(주)아나니 회장
200,000,000원



정삼수
상당교회 원로목사
175,000,000원



정해신
한남대학교 명예교수
166,900,000원



정일남
(주)S실리콘 대표이사
151,000,000원



최만목
(주)한남하이텍 대표
150,128,000원



정성욱
(주)금성백조주택 회장
150,000,000원



김병순
(주)나노하이테크 대표이사
142,000,000원



이광섭
전 한남대학교 총장
135,402,530원



명재은
(주)유이씨 코리아 대표
133,998,950원



이덕훈
전 한남대학교 총장
132,206,277원



한상봉
(주)비전파크유휴회사 회장
125,000,000원



이인구
전 (주)계룡건설 명예회장
120,000,000원



손대락
한남대학교 교수
107,944,378원



이종석
전 한남대학교 교수
104,922,786원



이용한
(주)원익통상 대표이사
102,491,475원



김형태
전 한남대학교 총장
101,973,400원



이희영
세기보청기 대표이사
100,000,000원



임윤덕
전 재산기부하신 할머니
100,000,000원



권광일
(주)한국노텍 대표
100,000,000원

발전기금 1억원 이상 고액기부단체(아너스클럽) 현황

2024. 2월까지

단체명	금액	단체명	금액
미국 남장로교회 선교부	3,012,819,720	재교동문회	237,848,045
국민은행(웅전동 지점)	1,067,500,000	충청하나은행	230,400,000
농협중앙회(한남대 지점)	551,500,000	SK Telecom	225,000,000
한남대신탁	510,000,000	LG 유플러스	182,500,000
한남대학교회	470,546,510	(주)오롬테크	105,600,000
국민은행(오정골 지점)	400,000,000	송원교육문화재단	100,000,000
농협대전시지회	368,000,000	LIG넥스원	100,000,000
(주)계룡건설	308,000,000		

한남사랑 후원의 집

단체명	단체명	단체명	단체명
꼬치야	리퍼브14	쓰촨&홍콩반점	풍년삼계탕
노블하우스 원룸	마미하우스	어굿터	한남플라워
남도해물탕	명륜진사갈비 한남대점	일정	황산옥
디자인 세연	서울북어전문	김스	황해면옥
동강추어탕장어구이	송가육회	카페 리프리즈	

기부자를 위한 특별한 혜택과 관리

본교에서 주관하는 각종 문화행사 및 학교 행사에 우선적으로 초청합니다.

- 기금의 기여정도와 기부하신 분의 의사에 따라 건물 또는 건물 내 특정 공간의 명칭을 명명하실 수 있습니다.
- 기소독세 및 법인 세제혜택을 위하여 영수증을 발급해드립니다.
- 기출연하신 기금이 어떻게 사용되고 있는지 알려드립니다.
- 기기부자 명단은 소식지, 홈페이지 등 각종 매체에 공지합니다.

여러분의 참여를 기다립니다.

- **방문납부**: 학교에 직접 방문하셔서 발전기금을 기탁해 주시는 방법입니다. 본관 1층에 위치한 대외협력팀을 방문하여 주십시오.
- **급여공제**: 본교 교직원의 경우에는 매월 급여에서 일정액을 공제 기부 하실 수 있습니다. 대외협력팀 Tel. 042-629-7502~3, 042-629-8099
- **무통장입금**: 발전기금 모금을 위해 개설한 한남대학교 계좌로 입금하시면 됩니다. '보내는 사람'란에 본인의 이름을 적어 주시고 전화로 입금내용을 알려 주시면 됩니다. ※ 국민은행 710401-00-002814(예금주: 한남대학교)



대학과 지역사회가 서로 상생하는 "한남사랑 후원의 집"

어려운 경제 환경의 여건 속에서 한남 가족기업 및 지역의 상가들과 연계하여 서로 상생하는 새로운 전략적 제휴가 필요한 환경에서 대학발전기금 모금 사업을 운영하고 있습니다. '한남사랑 후원의 집'은 약 500여 개에 이르는 한남 가족기업의 네트워크와 학교 주변의 상가 그리고 본교 교직원 및 특수대학원의 인적자원을 활용한 상생 협력관계 구축을 통하여 대학환경개선의 밑거름이 될 것입니다 여러분의 많은 참여를 기다립니다.

'후원의 집'의 특별한 혜택

- 제휴업체에게는 "한남사랑 후원의 집" 액자를 제작하여 드립니다.
- 일정금액의 발전기금을 기부한 기부자에게는 학비감면의 혜택을 드립니다. : 5백만 원 이상(평생교육원, 외국어교육원 30% 감면), 1천만 원 이상(특수대학원 50% 감면)



장 학 혜 택

Scholarships



한남대학교만의 든든한 장학금

지성과 인성을 겸비한
인재를 양성하는
한남대학교에서
사랑과 섬김으로
여러분이 꿈을
펼칠 수 있도록
지원합니다.

Hannam University,
which trains talented
individuals with
intellect and good
character, supports to
pursue your dream
with love and devotion.

성적우수장학금

- **지급기준** 학과(전공) 및 학년별 학생수 12%이내 성적 우수자 선발지급
※ 9명 미만학과 : 수석 장학생 미선발, 40이상 3명 이내 선발
- **지급액** 수석 100%, 차석 50%, 차차석 30% 지급
- **신청기간** 없음(장학팀 선발)
[선발주관부서: 장학팀 042. 629. 8355]

한남드림장학금

- **지급기준** 기초생활수급자, 차상위계층 자녀 및 기타경제 사정곤란자를 대상으로 예산범위 내에서 지급
- **지급액** 소득분위별 차등 지급
[선발주관부서: 장학팀 042. 629. 7938]

한남챌린지장학금

- **지급기준** 수시 및 정시모집 정원내외 최초 합격자 전원
- **지급액** 등록금 30%
[선발주관부서: 장학팀 042-629-8355]

가족우대장학금

- **지급기준** 부모, 형제, 자매가 본교에 2명 이상 학부에 재학 중인 경우 모두에게 지급 (1학년 2학기 부터 성적기준 적용, 등록 후 군 휴학한 경우에는 지급)
- **지급액** 학기당 50만원
- **신청기간** 매 학기 홈페이지 공지(4월, 10월)
- **신청방법** 신청기간에 제출 서류 (장학금신청서, 가족관계증명서, 재학증명서 각 1부, 통장사본)를 장학팀으로 제출
[선발주관부서: 장학팀 042. 629. 8355]

레인보우장학금

- **지급기준** 학생경력마일리지 점수에 따라 레벨별로 차등 지급
- **지급액** 일정액
- **신청기간** 12월
[선발주관부서: 취업지원팀 042-629-7376]

보람장학금

- **지급기준** 학교에서 인정할 수 있는 기관이나 시설에서 학기당 130시간 이상을 봉사한 학생 중에서 일정 인원 선발 지급
- **지급액** 50만원
- **신청기간** 없음(사회봉사지원센터 선발)
[선발주관부서: 사회봉사지원센터 042. 629. 7257]

해외봉사장학금

- **지급기준** 하계 해외봉사 및 동계 해외봉사 프로그램 공모를 통하여 일정 인원 선발하여 참가자에게 지급
- **지급액** 일정액
- **신청기간** 방학 중(하계, 동계)
[선발주관부서: 장학팀 042. 629. 8355]

린트 리더십프로그램장학금

- **지급기준** 학과신앙공동체, 린트 리더십스쿨 및 국내외 봉사프로그램에 선발되어 참여한 자에게 린트 리더십 운영위원회 결의를 거쳐 교육훈련비 장학금으로 지급
- **지급액 · 신청기간** 별도공지
[선발주관부서: 선교훈련팀 042. 629. 7216]

생활관 안내

Housing



문화와 생활이 함께하는 공간 생활관

대학생활의 꽃,
다양한 편의시설을 갖춘
한남대학교 생활관은
쾌적하고 안락한
공동체 생활을 위한
최적의 공간을
제공합니다.

Hannam University's
dormitories,
equipped with
abundant amenities,
provide a cozy and
pleasant communal living
environment.



한남대학교 생활관은 남·여 학생에게 숙소 등의 편의 시설을 제공하고 기독교 정신에 바탕을 둔 공동생활을 통하여 자율정신의 함양과 진리·자유·봉사의 인격도야 및 건전한 학풍을 일으키는 데 그 목적을 두고 있다. 1956년 개교와 더불어 당시 주변 민가를 기숙사로 활용하면서 개관하여, 현재 규모는 교내 학생기숙사 7개 동에 걸쳐 1,500여명, 교내 교수/교직원 사택용 숙소 2개 동 총 40개의 호실을 운영하고 있다. 후면에 위치한 '진리의집(여)'은 5개 층, '자유의집(남)'은 7개 층으로 556명이, 동편에 위치한 '소망관(남/여)'은 10개 층으로 524명이 생활하고 있다. 린튼글로벌스쿨 인근에 위치한 외국학생 전용 '시빌리 하우스1(남)'은 6개 층으로 112명, '시빌리 하우스2(여)'는 6개 층으로 132명, 린튼글로벌관(LSGB기숙사) 4개 층에는 120명, 한국어학당관 2개 층에는 62명이 생활하고 있다. 소망관 기숙사와 자유의집 기숙사 지하에는 260명이 이용할 수 있는 기숙사식당이 있다. 소망관, 진리의집, 자유의집에는 체력단련실, 휴게실, 열람실, 코인 세탁실이 있으며,

휴게실에는 냉장고와 전자레인지 등 비치하여 학생들의 편의를 제공하고 있다. 소망관 기숙사는 각 호실에 샤워실과 화장실이 있고, 진리의집과 자유의집은 각 층에 공용세면장 및 샤워장과 공용화장실이 있다.

Hannam University's dormitories provide accommodation and various facilities for male and female students, fostering a sense of autonomy and personal growth through communal living based on Christian values. The dormitories aim to cultivate character rooted in truth, freedom, and service while promoting a positive academic environment. Established alongside the university's founding in 1956, the dormitories initially utilized nearby private homes. Today, the university operates seven on-campus student dormitories housing approximately 1,500 students, along with two faculty and staff housing buildings containing a total of 40 units. Located near the back gate, the House of Truth (Female) is a five-story building, and the House of Liberty (Male) is a seven-story building accommodating a total of 556 students. The Somang Hall (Male/Female), situated on the east side of campus, is a ten-story building housing 524 students. For international students, Sibley House 1 (Male) near Linton Global School is a six-story building with a capacity of 112 students, while Sibley House 2 (Female) is also a six-story building accommodating 132 students. Additionally, the Linton Global Hall (LSGB Dormitory) spans four floors and houses 120 students, while the Korean Language Institute Dormitory has two floors with a capacity of 62 students. The dormitory cafeteria, located in the basement of Somang Hall and House of Liberty, can accommodate up to 260 students. Somang Hall, House of Truth, and House of Liberty have fitness rooms, lounges, reading rooms, and coin-operated laundry facilities. The lounges are furnished with refrigerators and microwaves to provide convenience for students. In Somang Hall, each room has a private shower and bathroom, while the House of Truth and House of Liberty have shared washrooms, showers, and restrooms on each floor.



소망관(신관)



자유의집 / 진리의집(구관)

선교 활동

Missionary Activities



진리 · 자유 · 봉사의
기독교 정신아래
사랑과 섬김을
실천하는 선교활동

너희는
온 천하에 다니며
만민에게
복음을 전파하라
(막 16:15)

Go into all the world
and preach the good
news to all creation
(Mark 16:15)

캠퍼스 선교 Campus Ministry

한남대학교는 학내 구성원으로 하여금 기독교 신앙을 바탕으로 본교 설립이념을 생활 속에 실천할 수 있도록 돕고 있다. 가정 형편이 어려운 학생들에게는 지역교회 후원을 통한 교회장학금을 지급하고 있으며, 전교생을 대상으로 매주 채플을 실시하고, 특히 인성 채플, 영성 채플, 공연 및 강연 채플 등 채플의 다양화를 추진하고 있다. 아울러 학생들이 직접 참여하는 린튼리더십 프로그램 등 다양한 선교 프로그램들을 통해 기독교 세계관을 통한 건전한 가치관을 형성할 수 있도록 적극 지원하고 있는 한편, 교직원들을 대상으로 하는 교직원 예배, 성경공부 등 신앙을 바탕으로 연구와 교육, 행정의 질 이루어 지도록 격려하고 있다.

Hannam University helps its members practice the founding principles of the university based on Christian faith in their daily lives. For students facing financial difficulties, church scholarships are provided through the support of local churches. The university conducts weekly chapel services for all students, promoting the diversification of chapel activities, including character development chapels, spiritual chapels, performances, and lecture chapels. Additionally, through various missionary programs such as the student-led Linton Leadership Program, the university actively supports the development of a sound value system based on a Christian worldview. It also encourages faculty and staff to engage in worship services and Bible studies, fostering research, education, and administration based on faith.

국내 선교 Domestic Ministry

유진벨 재단을 통한 북한주민 결핵퇴치운동이나 LOVE Festival을 통한 지역교회와 선교단체간의 연계, 대학교회의 후원과 함께 생활관 채플 운영, 본교 출신 고정성균 선교사 기념강좌, 목회자 세미나 개최 및 지역사회와 함께하는 학부모 기도회 주최 등의 활동으로 교계와 지역사회를 섬기는 사역을 활발히 펼치고 있다.

Hannam University actively engages in ministry work, serving both the church community and the local society through activities such as the tuberculosis eradication campaign for North Korean residents via the Eugene Bell Foundation, fostering connections between local churches and missionary organizations through the LOVE Festival, supporting dormitory chapel services, hosting memorial lectures for the late missionary Jeong Seong-Gyun (an alumnus of the university), organizing pastors' seminars, and holding parent prayer meetings in collaboration with the local community.



해외 선교 Overseas Ministry

미국장로교대학연맹(APCU) 및 아시아기독교대학연맹(ACUCA) 회원교이기도 한 한남대는 실질적인 국제 교류 협력을 확대하기 위해 사역을 감당하고 있다. 또한 교내 린튼리더십 신앙 공동체 중 학생을 선발하여 해외 봉사와 연계 활동을 진행하고 있으며 신앙적 지표를 확대하고 있다. 해외 장기선교를 희망하는 학생에게 장학금을 지원하며, 한남대 출신 해외 선교사들과 글로벌네트워크를 구축해 협력사역을 하고 있다.

Hannam University, a member of the Association of Presbyterian Colleges and Universities (APCU) in the United States and the Asian Christian Universities and Colleges Association (ACUCA), is committed to expanding practical international exchange and cooperation. The university selects students from the Linton Leadership Faith Community to participate in overseas volunteer work and related activities, broadening their faith-based perspectives. It also provides scholarships to students wishing to engage in long-term overseas missions and collaborates with Hannam University alums working as missionaries abroad to establish a global network for cooperative ministry.

인성 · 영성 훈련 Development of character and Christian spirituality

사회봉사인성센터는 창학이념 고취 및 실현을 위해 특성화된 인성교육을 시행하고자 설립되었다. 미래 인재의 핵심 역량인 인성 및 기독교적 영성을 함양하기 위한 여러 교육 과정과 비교과 프로그램을 개발 · 운영하고 있다.

The Center for Community Service Character was established for the character education of Hannam members, especially to inspire and realize the tenets of school foundation. The center develops curricula and runs various extracurricular programs for the cultivation of character—one of the core competencies of future leaders—and Christian spirituality of all members.

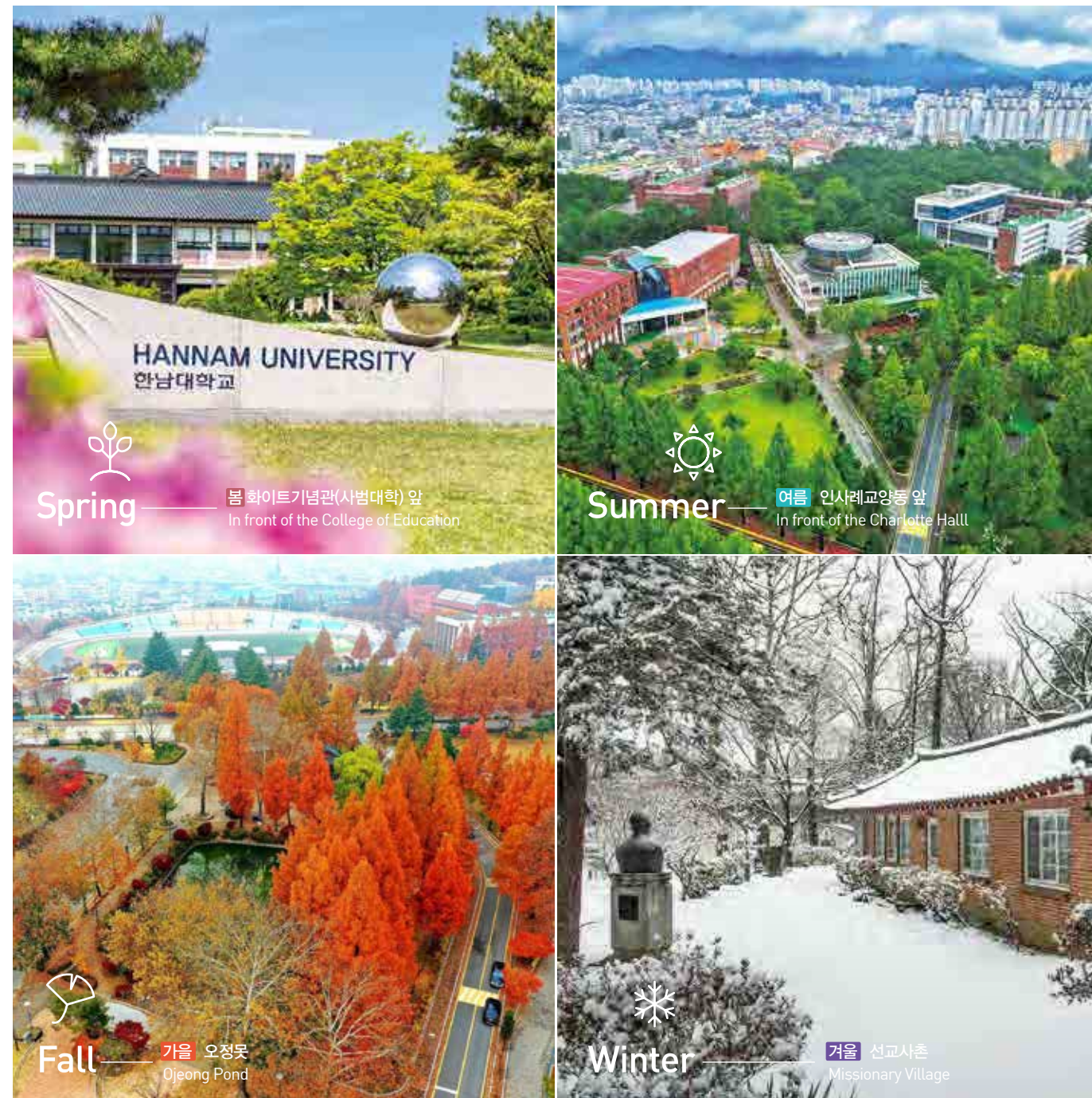


다채로운 풍경 한남의 사계

Four Seasons of Hannam

도심 속 쾌적한 자연을 만날 수 있는 한남대학교 캠퍼스는 계절마다 색다른 감동을 선사합니다. 한남대를 감싸고 있는 1.8km의 둘레길, 오정못, 그리고 린튼기념공원에 이르기까지, 캠퍼스 곳곳에 자리한 힐링과 낭만 장소들은 재학생들은 물론 지역 시민들을 위한 열린 쉼터로 사랑받고 있습니다.

Hannam University campus where you can find pleasant nature in the city gives a different impression at each season. A 1.8km walk that surrounds Hannam University, O-jeong Pond, and Linton Memorial Park... Local citizens as well as students love the healing and romantic places as resting areas that are located throughout the campus.

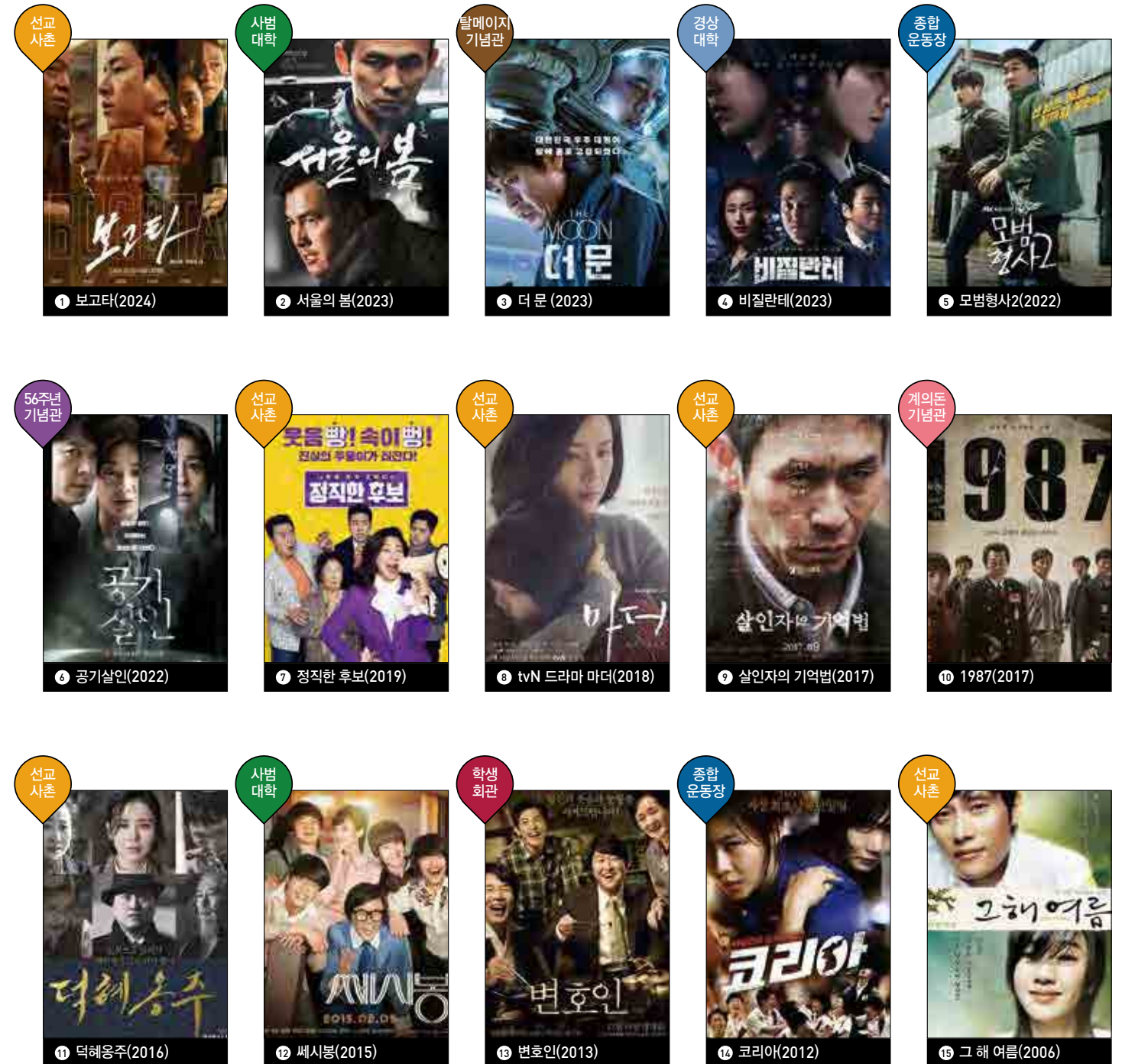


아름다운 캠퍼스 영화 속의 한남

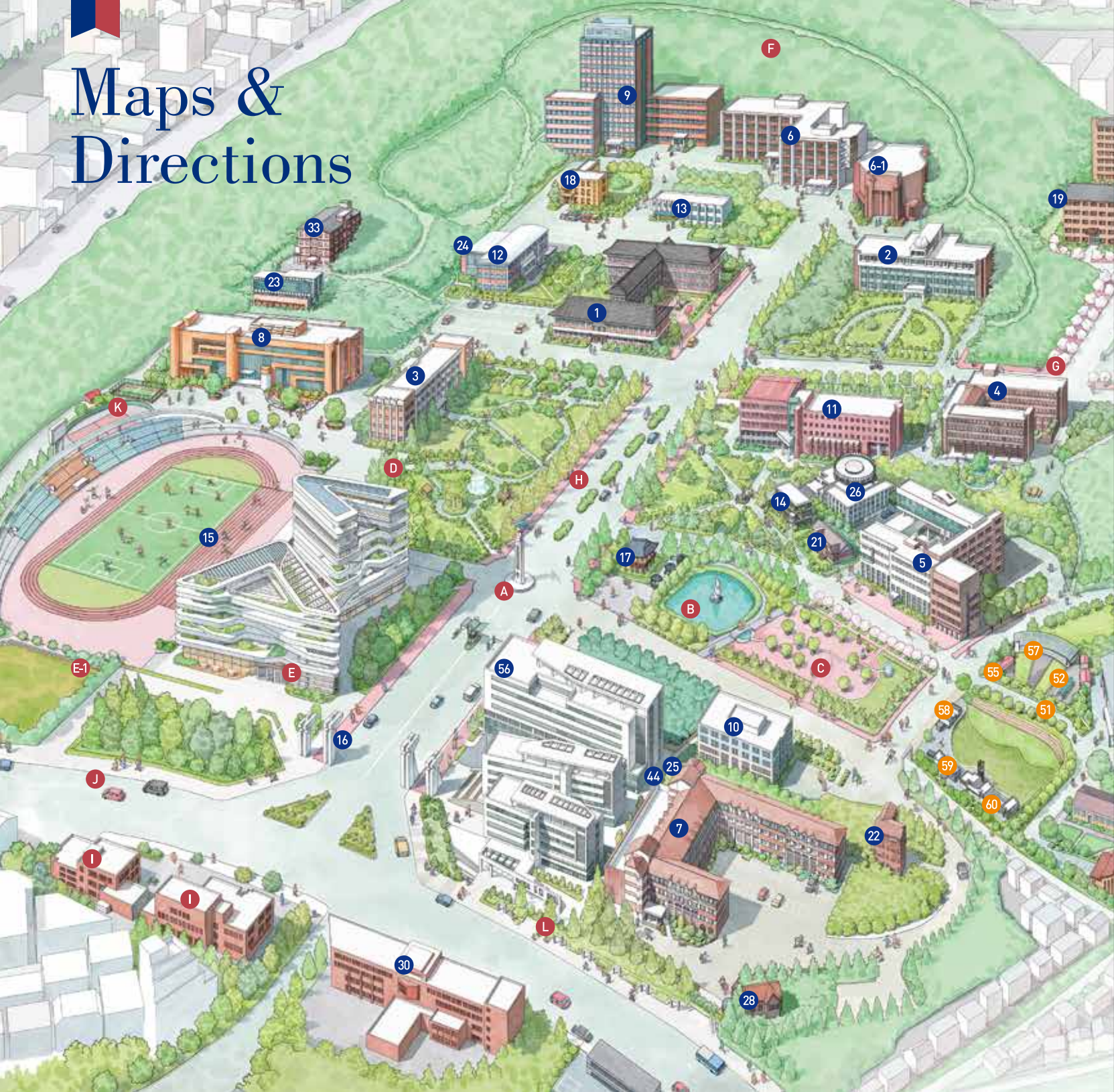
Hannam in Cinema

사계절이 아름답고 특색있는 한남대 캠퍼스는 영화와 드라마속에서도 만나볼 수 있습니다. 특히, 1950년대 미국선교사들의 가족이 실제 거주한 선교사촌은 대전시 문화재 자료 제44호로 지정될만큼 문화적, 역사적 가치를 지닌 공간으로 가장 유명한 영화와 드라마 촬영지입니다. 이곳을 비롯해 56주년기념관, 사범대학 잔디밭, 학생회관, 계의돈기념관 등 캠퍼스 곳곳이 영화촬영지로 활용되고 있습니다.

You can see Hannam University Campus that is beautiful all year round in the movies and dramas. In particular, the missionary village where American missionaries lived in 1950s is the place with cultural and historical values to be assigned as No 44 of Daejeon City cultural asset and it is the most famous filming site for movies and dramas. Besides, various places in the campus are used for film shooting such as 56th anniversary celebrating hall, grass-yard of the college of education, students' hall, memorial hall for Gye Ui Don, and so on.



Maps & Directions



OJEONG CAMPUS 오정캠퍼스

DAEDEOK VALLEY CAMPUS 대덕밸리 캠퍼스



오정캠퍼스 안내 |

- 1 인문기념관 대학본부 Linton Hall Administration Building
- 2 탈메이지기념관 탈메이지교양·융합대학 Talmage Hall Talmage College of Convergence and General Education
- 3 화이트기념관 사범대학 White Hall College of Education
- 4 문과대학 College of Liberal Arts
- 5 경상대학 College of Economics and Business Administration
- 6 계의돈기념관 스마트융합대학 Goette Hall College of Smart Interdisciplinary Engineering
- 6-1 성지관 Seongji Hall University Chapel
- 7 조형예술관 아트&디자인테크놀로지대학 Art and Design Hall College of Art & Design Technology
- 8 학생회관 Student Union Center
- 9 공과대학 College of Engineering
- 10 중앙도서관 Academic Information Center
- 11 인사례교양동 중앙박물관, 자연사박물관 Charlotte Hall Central Museum / Natural History Museum
- 12 (구)미술교육관 (old) Fine Arts Hall
- 13 사회혁신성장지원센터, 예비군연대 Future Hannam Innovation Center
- 14 김기수기념관 Keith R. Crim Memorial Hall
- 15 종합운동장 Main Stadium
- 16 정문(종합상황실) Main Gate(Information)
- 17 고루각 Drum Pavilion
- 18 시빌기념관 Sibley Hall
- 19 진리의집 여자기숙사 House of Truth Women's Dormitory
- 20 자유의집 남자기숙사 House of Liberty Men's Dormitory
- 21 한남디자인팩토리 Hannam Design Factory
- 22 유림관 Yulim Hall
- 23 학생군사교육단 ROTC Training Corps
- 24 산학인재교육원 Institute of Industrial and Human Resources Education
- 25 조형예술관실습동 1 Art and Design Practice Wing 1
- 26 정성균선교관 Jung Sung Kyun Missionary Hall
- 28 대전광역시 교육청 Wee센터 Wee Center
- 30 평생교육원 Lifelong Education Center
- 33 산학협동관 1 Industrial-Academic Cooperation Hall 1
- 34 북문 North Gate

- 38 제2체육관 Secondary Gymnasium
- 40 글로벌하우스 Global House
- 41 소망관 남·여기숙사 Somang Hall Men's and Women's Dormitory
- 42 강의동(간호학과) Lecture Building(Department of Nursing)
- 43 게스트하우스 Guest House
- 44 조형예술관실습동 2 Art and Design Practice Wing 2
- 45 강의동(간호학과) Lecture Building(Department of Nursing)
- 46 한국어교육원 기숙사 Dormitory CKLKS
- 47 한남글로벌센터(무어아트홀) Global Culture Center
- 48 LGS 기숙사 Dormitory LGS
- 50 린튼글로벌스쿨 한국어교육원, 국제교류팀 Linton Global School Center for Korean Language and Korean Studies / Center for International Relations
- 56 56주년기념관 사회과학대학 / 특수대학원 56th Anniversary Memorial Hall College of Social Sciences and Law / Specialized Graduate School
- 61 시빌리하우스 1 Sibley House 1
- 62 시빌리하우스 2 Sibley House 2
- 65 산학협동관 2 Industrial-Academic Cooperation Hall 2

대덕밸리 안내 |

- 71 창조관[행정동] Changjo Hall(Creation Hall) Administration Building
- 72 진리관[생명·나노과학기술] 생명시스템과학과, 화학공학과, 신소재공학과, 바이오제약공학과 Jilli Hall(Truth Hall) [College of Life Science and Nanotechnology] Department of Biological Sciences and Biotechnology / Chemical Engineering / Advanced Materials
- 73 자유관 식품영양학과, 공용강의실 Jayu Hall(Freedom Hall) Department of Food and Nutrition / Classroom
- 74 봉사관 학교기업, 공강동, 휴게실, 식당, 매점 Bongsa Hall(Service Hall) University Enterprise / Pilot Plant / Lounge / Food Court / Booth
- 75 HNU Science Park 산학협력단, 창업보육센터 Institute for Industry-Academia Cooperation / Business Incubator Center
- 76 정문 Main Gate
- 78 Inno-Biz Park 창업보육센터 Business Incubator Center

오시는 길 | Directions

- 대전 IC에서 3.6Km 승용차로 약 10분
About 10minutes from Daejeon interchange (3.6km)
- 대전북합터미널에서 2.1Km 승용차로 약 7분
About 7minutes from Daejeon Terminal Complex (2.1km)
- 대전역에서 3.6Km 승용차로 약 10분
About 10minutes from Daejeon Station (3.1km)

- 대전역 시내버스 노선번호 : 711, 314, 512번
Buses from Daejeon Station: 711, 314, and 512
- 대전북합터미널 시내버스 노선번호 : 105번
Bus from Daejeon Terminal Complex: 105

- A 상징탑 Symbol Tower
- B 오정못 Ojeong Pond
- C 린튼공원 Linton Memorial Park
- D UN기념공원 UN Memorial Park
- E-1 캠퍼스혁신파크 Campus Innovation Park
- E-1 캠퍼스혁신파크 Campus Innovation Park
- F 둘레길 Dulle-gil
- G 청림길 Cheongrim-gil
- H 중앙로 Central Road
- I 캠퍼스 타운 Campus Town
- J 한남로 UHannam-Ro
- K 테니스장 Tennis Court
- L 하디오렌지공원 Hardy Orange Park
- 선교사촌 Missionary Village
- 27 29 32 35 36 37
- 한남 창업클러스터 Hannam Startup Cluster
- 51 52 53 54 55 58 59 60
- 한남메이커스페이스 Hannam Maker Space
- 57